

**Rīgas domes Labklājības departamenta  
GADAGRĀMATA**

**"Sociālā sistēma un veselības aprūpe 2009.gadā"**



Rīga, 2010



## AUTORI

---

### **Atbildīgā redaktore:**

**Inese Švekle**, Rīgas domes Labklājības departamenta direktore

### **Projekta koordinatori:**

**Mārtiņš Moors**, Sociālās pārvaldes priekšnieks

**Mārtiņš Rempe**, Veselības pārvaldes priekšnieks

**Guna Eglīte**, Administratīvās nodaļas vadītāja

**Lita Brice**, Iedzīvotāju informēšanas sektora vadītāja

### **Gadagrāmatas autori:**

**Aldis Strapcāns**, Sociālo pakalpojumu sektora pilngadīgām personām galvenais speciālists

**Artūrs Krjukovs**, Finanšu nodaļas galvenais speciālists - eksperts

**Baiba Skuja**, Sociālās palīdzības administrēšanas nodaļas vadītāja

**Baiba Zunte**, Sociālo pakalpojumu sektora pilngadīgām personām galvenā speciāliste

**Gundega Klauža**, Sociālo pakalpojumu sektora ģimenēm un bērniem galvenā speciāliste

**Inese Tone**, Sociālo pakalpojumu administrēšanas nodaļas vadītāja, Sociālās pārvaldes priekšnieka vietniece

**Inga Dreimane**, Sabiedrības veselības veicināšanas un profilakses nodaļas apmācību un informācijas sektora vadītāja

**Inga Firka**, Sociālo pakalpojumu sektora ģimenēm un bērniem galvenā speciāliste

**Inga Lukašinska**, Nodarbinātības nodaļas vadītāja

**Inga Solovjova**, Veselības pārvaldes priekšnieka vietniece, veselības aprūpes pieejamības uzraudzības nodaļas vadītāja

**Inga Štokmane**, Sociālo pakalpojumu sektora ģimenēm un bērniem vadītāja

**Irēna Anaškēviča**, Tehniskās nodaļas vadītāja

**Jānis Krasts**, Tehniskās nodaļas galvenais speciālists

**Kristaps Supe**, Projektu koordinācijas sektora vadītājs

**Liene Lucāne**, Sociālās palīdzības administrēšanas nodaļas vadītājas vietniece

**Linda Lagūna**, Sabiedrības veselības veicināšanas un profilakses nodaļas vadītāja

**Līva Brice**, Projektu koordinācijas sektora galvenā speciāliste

**Līva Teivāne**, Sociālo pakalpojumu sektora pilngadīgām personām galvenā speciāliste - eksperte

**Skarleta Kalniņa**, Nodarbinātības nodaļas galvenā speciāliste

**Svetlana Lobanova**, Apmācību un informācijas sektora galvenā speciāliste

**Taiga Kantāne**, Sociālo pakalpojumu sektora pilngadīgām personām galvenā speciāliste

**Velga Rudzīte**, Sociālo pakalpojumu sektora pilngadīgām personām vadītāja

## SATURS

---

<b>IEVADS</b>	<b>6</b>
<b>IEDZĪVOTĀJU SOCIĀLĀ STRUKTŪRA RĪGĀ</b>	<b>10</b>
<b>SOCIĀLAJAI SISTĒMAI UN VESELĪBAS APRŪPEI PIEŠKIRTIE LĪDZEKĻI</b>	<b>12</b>
<b>RĪGAS SOCIĀLAIS DIENESTS</b>	<b>14</b>
<b>SOCIĀLIE PABALSTI</b>	<b>15</b>
<b>SOCIĀLO PABALSTU SAŅĒMĒJU STRUKTŪRA</b>	<b>16</b>
<b>GMI PABALSTS, DZĪVOKĻA PABALSTS, PABALSTS VESELĪBAS APRŪPES NODROŠINĀŠANAI</b>	<b>18</b>
<b>SOCIĀLIE PAKALPOJUMI ĢIMENĒM UN BĒRNIEM</b>	<b>22</b>
<b>SOCIĀLAIS DARBS ATBALSTA NODAĻĀS ĢIMENĒM AR BĒRNIEM</b>	<b>22</b>
<b>ATBALSTA NODAĻU ORGANIZĒTIE SOCIĀLIE PAKALPOJUMI UN AKTIVITĀTES</b>	<b>23</b>
<b>ATBALSTA UN DIENAS CENTRI BĒRNIEM</b>	<b>24</b>
<b>DIENAS APRŪPES CENTRI BĒRNIEM</b>	<b>25</b>
<b>SOCIĀLIE PAKALPOJUMI BĒRNIEM AR INVALIDITĀTI</b>	<b>25</b>
<b>MOBILĀ BRIGĀDE</b>	<b>27</b>
<b>KRĪZES CENTRI</b>	<b>28</b>
<b>KONSULTATĪVIE KRĪZES CENTRI</b>	<b>29</b>
<b>ĀRPUSĢIMENES APRŪPE</b>	<b>30</b>
<b>BĒRNU ILGSTOŠĀS SOCIĀLĀS APRŪPES UN SOCIĀLĀS REHABILITĀCIJAS INSTITŪCIJAS</b>	<b>30</b>
<b>SOCIĀLIE PAKALPOJUMI PILNGADĪGĀM PERSONĀM</b>	<b>33</b>
<b>SOCIĀLIE PAKALPOJUMI PERSONAS DZĪVESVIETĀ</b>	<b>33</b>
<b>APRŪPE MĀJĀS</b>	<b>33</b>
<b>MATERIĀLAIS ATBALSTS APRŪPES NODROŠINĀŠANAI MĀJĀS</b>	<b>34</b>
<b>SILTO PUSDIENU PIEGĀDE MĀJĀS</b>	<b>34</b>
<b>DROŠĪBAS POGA</b>	<b>34</b>
<b>PAVADOŅA-ASISTENTA PAKALPOJUMS</b>	<b>35</b>
<b>DIENAS APRŪPES CENTRI, DIENAS CENTRI, ATBALSTA (GRUPU) CENTRI, BRĪVPRĀTĪGO CENTRI PENSIJAS VECUMA PERSONĀM UN PERSONĀM AR INVALIDITĀTI</b>	<b>35</b>
<b>SOCIĀLIE PAKALPOJUMI PERSONĀM AR GARĪGA RAKSTURA TRAUCĒJUMIEM</b>	<b>37</b>
<b>SPECIALIZĒTO DARBŅICU PAKALPOJUMI</b>	<b>37</b>
<b>GRUPU MĀJAS (DZĪVOKĻA) PAKALPOJUMS</b>	<b>38</b>
<b>CITI SOCIĀLIE PAKALPOJUMI PILNGADĪGĀM PERSONĀM AR INVALIDITĀTI</b>	<b>39</b>
<b>TRANSPORTA PAKALPOJUMU SAMAKSA PERSONĀM, KURĀM IR APGRŪTINĀTA PĀRVIETOŠANĀS</b>	<b>39</b>
<b>VIDES PIEEJAMĪBA</b>	<b>40</b>
<b>SOCIĀLIE PAKALPOJUMI PILNGADĪGĀM PERSONĀM BEZ NOTEIKTAS DZĪVESVIETAS VAI KRĪZES SITUĀCIJĀ NONĀKUŠĀM PERSONĀM</b>	<b>42</b>
<b>RĪGAS PATVERSMĒ UN NAKTSPATVERSMĒS</b>	<b>42</b>
<b>SOCIĀLĀS REHABILITĀCIJAS CENTRS BEZPAJUMTNIEKIEM</b>	<b>43</b>
<b>RĪGAS PATVERSMĒS DIENAS CENTRS</b>	<b>44</b>
<b>ZUPAS VIRTUVES</b>	<b>44</b>
<b>MOBILĀ BRIGĀDE IELU SOCIĀLAJAM DARBAM AR BEZPAJUMTNIEKIEM</b>	<b>45</b>
<b>ĪSLAICĪGĀS UZTURĒŠANĀS MĪTNES PAKALPOJUMS</b>	<b>45</b>
<b>ILGSTOŠĀS SOCIĀLĀS APRŪPES UN SOCIĀLĀS REHABILITĀCIJAS INSTITŪCIJAS</b>	<b>46</b>
<b>SOCIĀLAIS DARBS ĀRSTNIECĪBAS IESTĀDĒS</b>	<b>47</b>

<b>NODARBINĀTĪBAS JAUTĀJUMU KOORDINĀCIJA</b>	<b>48</b>
<b>SOCIĀLĀS DZĪVOJAMĀS MĀJAS UN SOCIĀLIE DZĪVOKĻI</b>	<b>51</b>
<b>VESELĪBAS APRŪPES PIEEJAMĪBA UN VESELĪBAS VEICINĀŠANA</b>	<b>52</b>
<b>VESELĪBAS APRŪPES PAKALPOJUMU PIEEJAMĪBA</b>	<b>52</b>
<b>SOCIĀLĀS GULTAS</b>	<b>54</b>
<b>VESELĪBAS VEICINĀŠANA</b>	<b>54</b>
<b>VESELĪBAS VEICINĀŠANAS PASĀKUMI UN PROJEKTI SADARBĪBĀ AR NVO</b>	<b>55</b>
<b>ĀTKARĪBAS PROFILAKSE</b>	<b>57</b>
<b>SADARBĪBA AR NEVALSTISKAJĀM ORGANIZĀCIJĀM</b>	<b>61</b>
<b>PERSONU AR INVALIDITĀTI NEVALSTISKO ORGANIZĀCIJU KONSULTATĪVĀ PADOME</b>	<b>61</b>
<b>NEVALSTISKO ORGANIZĀCIJU FINANSIĀLAIS ATBALSTS</b>	<b>61</b>
<b>NOZĪMĪGĀKIE ĪSTENOTIE PROJEKTI</b>	<b>62</b>
<b>INFORMĀCIJAS SNIEGŠANA IEDZĪVOTĀJIEM</b>	<b>65</b>

## IEVADS

---

Ir aizritējis vēl viens gads, kas atšķiras no iepriekšējiem ar globālo ekonomisko krīzi, kas tiešā veidā skāra mūsu valsti un mūsu pilsētu Rīgu.

Mēs pilnībā izjutām krīzes ietekmi sabiedrībā, jo tieši sociālā sistēma visātrāk bija spiesta reaģēt uz iedzīvotāju ekonomiskā stāvokļa pasliktināšanos.

Analizējot mūsu darbu 2009.gadā, kas tika apgrūtināts ar sistēmas reorganizāciju, ar gandarījumu varu sacīt, ka Rīgas sociālajā sistēmā strādājošie darbinieki veiksmīgi pārvarēja sarežģītos, izmainītos darba apstākļus, paaugstināto klientu plūsmu un morāli - psiholoģisko slogu.

No sirds pateicos visiem par pašizliedzīgo darbu un novēlu 2010.gadā saglabāt sasniegto līmeni, izturību, ticību sev un saviem spēkiem!



**Rīgas domes Sociālo jautājumu komitejas priekšsēdētājs**

**Leonīds Kurdjumovs**



## RĪGAS DOMES SOCIĀLO JAUTĀJUMU KOMITEJA



Attēlā no kreisās puses:

Igors Solovjovs (SC), Antra Sakne (PS), Dāvis Stalts (PS), Andris Bērziņš (LPP/LC), Igors Zujevs (SC), Tatjana Lukina (SC), Leonīds Kurdjumovs (SC), Irina Vinnika (LPP/LC), Mārtiņš Šics (PS), Kārlis Strēlis (JL), Svetlana Savicka (SC), Jefimij Klementjevs (SC), Aigars Pētersons (JL), Viktors Fedotovs (SC). Klāt nav deputāta Jāņa Zaržeca (LPP/LC).



Sociālā nozare Rīgas pašvaldībā bija un ir prioritāte, un 2009.gadā finanšu līdzekļu samazinājums mūsu nozari skāra vismazāk. Ar gandarījumu atskatoties uz paveikto un ar cerībām raugoties rītdienā, pieņemam arvien jaunus izaicinājumus, kas pārmaiņu laikos nebūt visiem ir viegli pieņemami un realizējami. Bet šodien ir svarīgi turpināt nodrošināt iedzīvotājiem iepriekšējos gados izveidoto un veiksmīgi attīstīto sociālo pakalpojumu klāstu kvalitāti un pabalstus, tāpēc arvien lielāku nozīmi šobrīd ir jāvelta kompleksam sociālajam darbam un starpprofesionālajai sadarbībai.

2009.gadā ir notikuši daudzi nozīmīgi notikumi, piemēram, 21.maijā durvis vēra pirmais Latvijā Dienas centrs bezpajumtniekiem un maznodrošinātajiem Rīgas iedzīvotājiem, kas gada laikā ir pierādījis, cik ļoti sociāli nozīmīgs ir bijis šis projekts, jo ziemā dienas laikā tur uzturējās ap 300 cilvēku bez pajumtes. Sadarbībā ar Nodarbinātības valsts aģentūru rudenī startēja rīdziniekus atbalstošs projekts „Darba praktizēšana ar stipendiju”. Gada nogalē reorganizācijas rezultātā tapa 2 jaunas struktūrvienības, kuru centralizēšanas solis sevi ir pilnībā attaisnojis. Ar Labklājības departamenta paveiktajiem darbiem un projektiem, kuri turpinās arī 2010.gadā, Jūs varat iepazīties mūsu gadagrāmatā „Sociālā sistēma un veselības aprūpe Rīgā 2009.gadā”.

Paldies visiem sociālā darba speciālistiem, darbiniekiem, kas strādā Labklājības departamentā un Rīgas Sociālajā dienestā, sociālajās institūcijās un arī sadarbības partneriem Nevalstiskajās organizācijās par svarīgo un grūto darbu, kuru veicat, lai palīdzētu tiem, kuriem šobrīd ir visgrūtāk! Novēlu, lai Jums visiem veiksmē, enerģija, neatlaidība un prieks par labi padarītiem darbiem!

**Rīgas domes Labklājības departamenta direktore**

**Inese Švekle**

## RĪGAS DOMES LABKLĀJĪBAS DEPARTAMENTS

Rīgas domes Labklājības departaments (turpmāk tekstā – Labklājības departaments) ir Rīgas pilsētas pašvaldības vadošā iestāde Rīgas pilsētas pašvaldībai noteiktās kompetences ietvaros sociālo pakalpojumu, sociālās palīdzības nodrošināšanas un veselības aprūpes nozarē, kā arī veselības aprūpes pieejamības, veselības veicināšanas un profilakses, t.sk. atkarību izplatības ierobežošanas, un iedzīvotāju nodarbinātības veicināšanas jautājumos.

Labklājības departaments izstrādā Rīgas pilsētas sociālo pakalpojumu, sociālās palīdzības, veselības aprūpes, veselības veicināšanas un profilakses, t.sk. atkarību profilakses, gada budžeta un investīciju projektus; sagatavo priekšlikumus Rīgas domei par sociālajiem pakalpojumiem, sociālajai palīdzībai, veselības aprūpei, veselības veicināšanai un profilaksei, t.sk. atkarību profilaksei, nepieciešamo resursu apjomu un seko šo priekšlikumu izpildei, kā arī citus uzdevumus.

Labklājības departamenta misija ir veicināt iedzīvotāju dzīves līmeņa celšanos, materiālo nodrošinājumu minimālā līmenī un nodrošināt veselības aprūpes pieejamību un veselīga dzīvesveida veicināšanu, nodrošināt individuālu pieeju klientiem un sniegt tiem pakalpojumus, kas maksimāli apmierinātu to vēlmes un vajadzības.

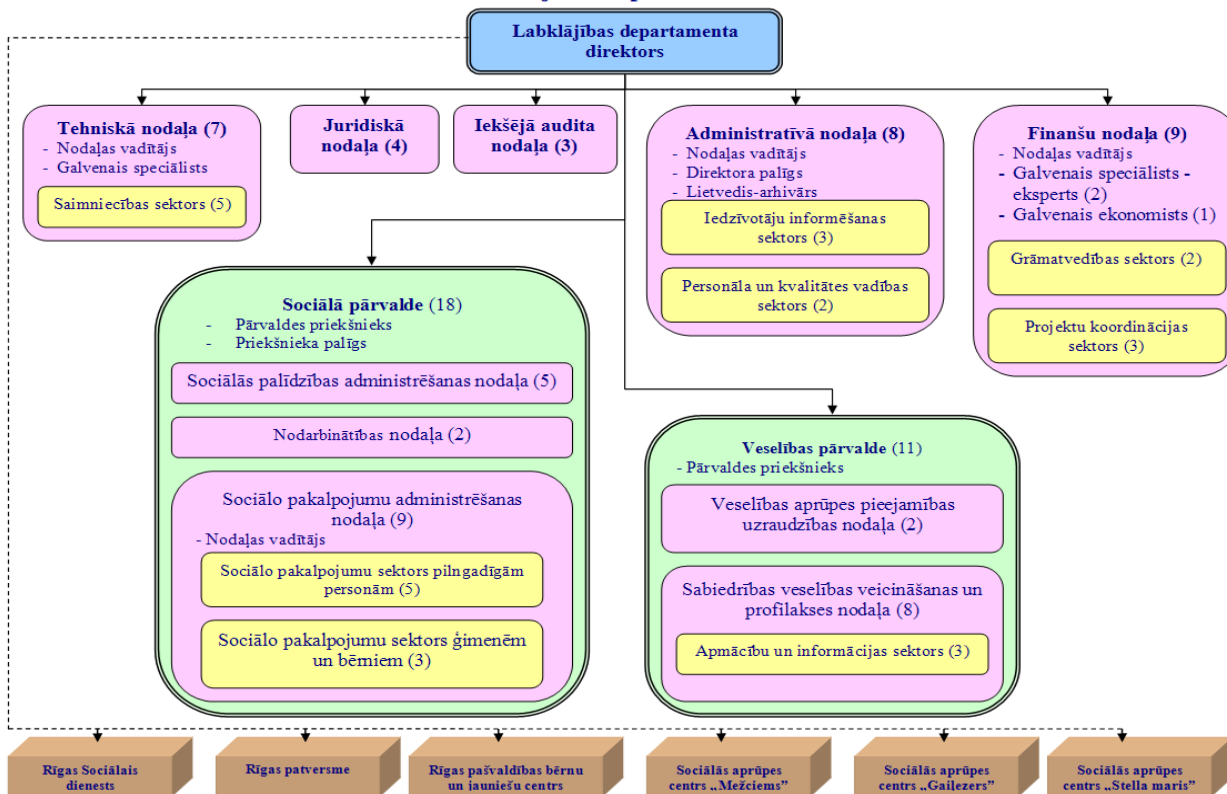
Labklājības departamenta mērķis ir izveidot demokrātisku, stabilu un atbildīgu sociālās drošības sistēmu, kas veicinātu iedzīvotāju dzīves līmeņa celšanos, materiālo nodrošinājumu minimālā līmenī un nodrošinātu veselības aprūpes pieejamību.

Labklājības departamenta darbības prioritātes tiek noteiktas Rīgas pilsētas attīstības stratēģijā, Rīgas pilsētas sociālo pakalpojumu un sociālās palīdzības sistēmas attīstības stratēģijā, kā arī citos plānošanas dokumentos.

Labklājības departaments ir tieši pakļauts Rīgas domes priekšsēdētājam; tā darbību kontrolē Rīgas domes Sociālo jautājumu komiteja.

2009.gada nogalē Labklājības departamentā strādāja 68 speciālisti no kuriem ar augstāko izglītību – 62 darbinieki, no tiem 23 darbinieki ieguvuši maģistra grādu un 4 studē doktorantūrā.

**RD Labklājības departamenta struktūra**





## LABKLĀJĪBAS DEPARTAMENTA DARBINIEKI



**Attēlā no kreisās sēž:** Guna Eglīte, Baiba Skuja, Dace Bautre, Inga Solovjova, Mārtiņš Rempe, Inese Švekle, Mārtiņš Moors, Inese Tone, Inga Lukašinska, Daina Nereta, Irēna Anaškēviča

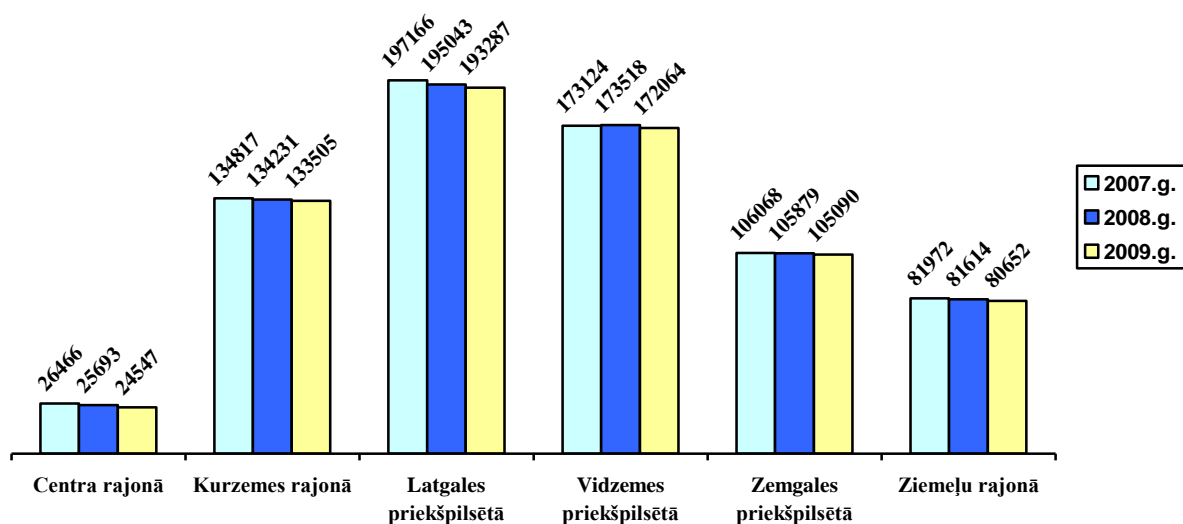
**1.rindā no kreisās:** Eva Kārlsone, Anita Zīda, Gunta Baļčūna, Benita Brūdere, Lilita Trūpa, Kristaps Supe, Ilga Krūmiņa, Vija Kursiņa, Zigrīda Grīnhofa, Lita Brīce, Aina Žubeviča, Taiga Kantāne, Linda Lagūna, Skaidrīte Vasaraudze, Baiba Zunte, Velga Rudzīte, Valda Apšeniece, Liliāna Silava, Aldis Strapcāns, Liene Lucāne

**2.rindā no kreisās:** Edgars Kainaizis, Artūrs Kijukovs, Iveta Grauduma, Iveta Pavloviča, Līva Brīce, Aija Brokāne, Līva Teivāne, Jānis Krasts, Svetlana Lobanova, Inga Štokmane, Gundega Klauža, Inga Firka, Guntis Linters, Dainis Groza, Uģis Ligers

## IEDZĪVOTĀJU SOCIĀLĀ STRUKTŪRA RĪGĀ

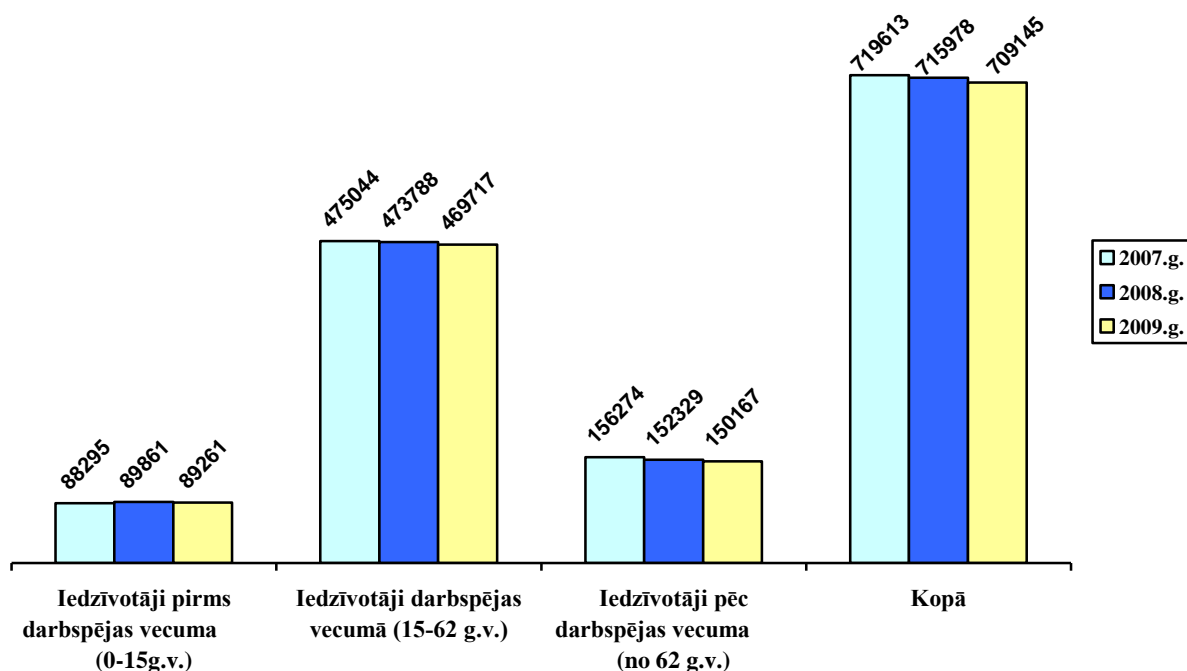
Rīgā 2009.gada 31.decembrī reģistrēti **709 145 iedzīvotāji**, t.sk. 108 718 bērni vecumā no 0 līdz 18 gadiem<sup>1</sup>.

### 1.attēls. Iedzīvotāju skaits Rīgas priekšpilsētās/rajonos<sup>2</sup>



Vislielākais iedzīvotāju skaits - Latgales priekšpilsētā 27% no kopējā iedzīvotāju skaita Rīgas pašvaldībā, Vidzemes priekšpilsētā - 24% iedzīvotāju, savukārt Kurzemes rajonā - 19%.

### 2.attēls. Iedzīvotāju sociālā struktūra Rīgā 2009.gadā<sup>3</sup>



<sup>1</sup> Pilsonības un migrācijas lietu pārvaldes dati [www.pmlp.gov.lv](http://www.pmlp.gov.lv).

<sup>2</sup> Pilsonības un migrācijas lietu pārvaldes dati [www.pmlp.gov.lv](http://www.pmlp.gov.lv), 01.01.2010.

<sup>3</sup> Centrālās statistikas pārvaldes dati [www.csb.lv](http://www.csb.lv).

**1.tabula. Pensiju un valsts sociālā nodrošinājuma pabalsta saņēmēji, to % īpatsvars no Rīgas iedzīvotāju kopskaita 2009.gada decembrī<sup>4</sup>**

Sociālā grupa		Skaitis	Īpatsvars iedzīvotāju kopskaitā
Pensijas saņēmēji		182 434	25,73%
No tā skaita:	Vecuma pensijas saņēmēji	155 706	21,96%
	Invaliditātes pensijas saņēmēji	19 921	2,81%
	t.sk. ČAES avārijas seku likvidatoru pensijas saņēmēji	1 046	0,15%
	Apgādnieka zaudējuma pensijas saņēmēji	5 534	0,78%
	Izdienas pensija	1 698	0,24%
Personas ar invaliditāti		40 063	5,65%
Tai skaitā:	Personas ar 1.grupas invaliditāti	4 500	0,63%
	Personas ar 2.grupas invaliditāti	22 296	3,14%
	Personas ar 3.grupas invaliditāti	11 620	1,64%
	Bērni ar invaliditāti	1 647	0,23%

<sup>4</sup> Valsts sociālās apdrošināšanas aģentūras dati [www.vsaa.lv](http://www.vsaa.lv).

## SOCIĀLAJAI SISTĒMAI UN VESELĪBAS APRŪPEI PIEŠKIRTIE LĪDZEKĻI

Pamatbudžets ir Labklājības departamenta budžeta galvenā daļa, kur iekļautas 23 budžeta programmas noteikto funkciju nodrošināšanai. 2009.gadā pamatbudžeta izdevumi no sākotnēji apstiprinātā budžeta Ls 43 636 683 samazinājās līdz Ls 36 526 467. Izdevumu samazinājums skaidrojams ar samazinājumu atlīdzībai, pakalpojumiem un dotācijai, kā arī sakarā ar Rīgas Ātrās medicīniskās palīdzības stacijas nodošanu valstij (izdevumu samazinājums Ls 8 313 986), Rīgas Atkarības profilakses centra reorganizāciju un Rīgas Bērnu tiesību aizsardzības centra likvidāciju. Labklājības departamenta pamatbudžeta īpatsvars Rīgas pilsētas pašvaldības pamatbudžetā ir 8,2 %.

**2.tabula. Sociālajai sistēmai un veselības aprūpei plānotie finanšu līdzekļi Rīgas pilsētas budžetā**

Radītāji	2009
Rīgas pilsētas pamatbudžeta izdevumi (t.sk. investīciju programma), milj.Ls	486,21
Sociālajai sistēmai un veselības aprūpei plānotie līdzekļi Rīgas pilsētas pamatbudžetā un investīcijām, milj.Ls	39,82
Sociālajai sistēmai un veselības aprūpei plānoto līdzekļu īpatsvars Rīgas pilsētas pamatbudžetā un investīciju programmā, %	8,2
Sociālajai sistēmai un veselības aprūpei plānotie līdzekļi vidēji vienam Rīgas iedzīvotājam, Ls	56,15

**3.tabula. Sociālajai sistēmai un veselības aprūpei piešķirto finanšu līdzekļu struktūra, milj.Ls**

Rādītāji	2009
Pašvaldības sociālie pabalsti un pakalpojumi	16,17
Sociālie pakalpojumi institūcijās	9,53
Alternatīvie sociālie pakalpojumi	1,9
Pārējie administratīvie un citi izdevumi	4,78
Rīgas Ātrās medicīniskās palīdzības stacijas darbības nodrošināšana <sup>5</sup>	3,72
Veselības veicināšanas pasākumi	0,43
Investīcijas sociālās sistēmas iestādēm	3,27
Investīcijas veselības aprūpes iestādēm	0,02
<b>KOPĀ</b>	<b>39,82</b>

No Rīgas pilsētas pašvaldības investīciju programmas 2009.gadā sociālai aizsardzībai plānoti Ls 3 273 028, savukārt veselības aprūpes pieejamībai un veselības veicināšanai Ls17 896, kas ir 8,3% no Rīgas pilsētas pašvaldības investīciju precizētās programmas 2009.gadam.

<sup>5</sup> Budžeta iestāžu ieņēmumi (no Veselības obligātās apdrošināšanas valsts aģentūras).

2009.gadā faktiskie pamatbudžeta izdevumi ir Ls 31 716 372 vai 96,68% no plānotā. Savukārt, no investīcijām sociālai aizsardzībai izlietoja Ls 2 709 651 vai 82,8% un veselības aprūpes pieejamībai un veselības veicināšanai izlietoja 100 % no plānotā.

2009.gadā Labklājības departaments administrēja 18 Rīgas domes budžeta programmas, kas nodrošināja sociālo pakalpojumu apmaksu un sociālās palīdzības pabalstu piešķiršanu Rīgas pilsētas iedzīvotājiem.

**4.tabula. Sociālajiem pabalstiem un sociālajiem pakalpojumiem izlietotie līdzekļi sadalījumā pa Rīgas domes budžeta programmām 2009.gadā**

<b>Nr.p.k.</b>	<b>Rīgas domes budžeta programma</b>	<b>Ls</b>
1.	18.02.00. Palīdzība Rīgas pilsētas iedzīvotājiem <sup>6</sup>	14 741 609
2.	18.02.01. Pabalsti jaundzimušajiem rīdziniekiem	722 500
3.	18.02.02. Pabalsti aizgādņiem un aizbildņiem	211 271
4.	18.02.03. Atlīdzība par audžuģimenes pienākumu pildīšanu	15 416
<b>Kopā</b>		<b>15 690 796</b>
5.	18.03.00. Bērnu un jauniešu centrs	2 320 498
6.	18.03.01. Bērnu uzturēšanās iestādes - līgumorganizācijas	1 116 115
7.	18.04.00. Veco ļaužu uzturēšanās iestādes	3 129 927
8.	18.04.01. Veco ļaužu uzturēšanās iestādes - līgumorganizācijas	1 709 844
9.	18.05.00. Rīgas patversmes	519 443
10.	18.06.00. Rīgas patversmes - līgumorganizācijas	468 848
11.	18.07.00. Sociālie dienesti	3 244 476
12.	18.08.00. Bērnu invalīdu rehabilitācija	88 481
13.	18.09.00. Sociālās mājas un atsevišķi sociālie dzīvokļi	540 398
14.	18.10.00. Dienas aprūpes centri personām ar garīgās attīstības un psihiskās veselības traucējumiem	650 278
15.	18.11.00. Krīzes un ģimeņu atbalsta centri	436 973
16.	18.14.00. Grupu mājas/dzīvokļi	193 590
17.	18.15.00. Sociālās un profesionālās rehabilitācijas programmas	28 510
18.	18.20.00. Dienas centri personām ar vecuma demenci	117 373
<b>Kopā</b>		<b>14 564 754</b>
<b>Kopā visās budžeta programmās</b>		<b>30 255 550</b>

<sup>6</sup> Budžeta programma ietver arī sociālās aprūpes pakalpojumu dzīvesvietā un speciālā transporta pakalpojumu apmaksu, kuri tiks skatīti sadaļā par sociālajiem pakalpojumiem.

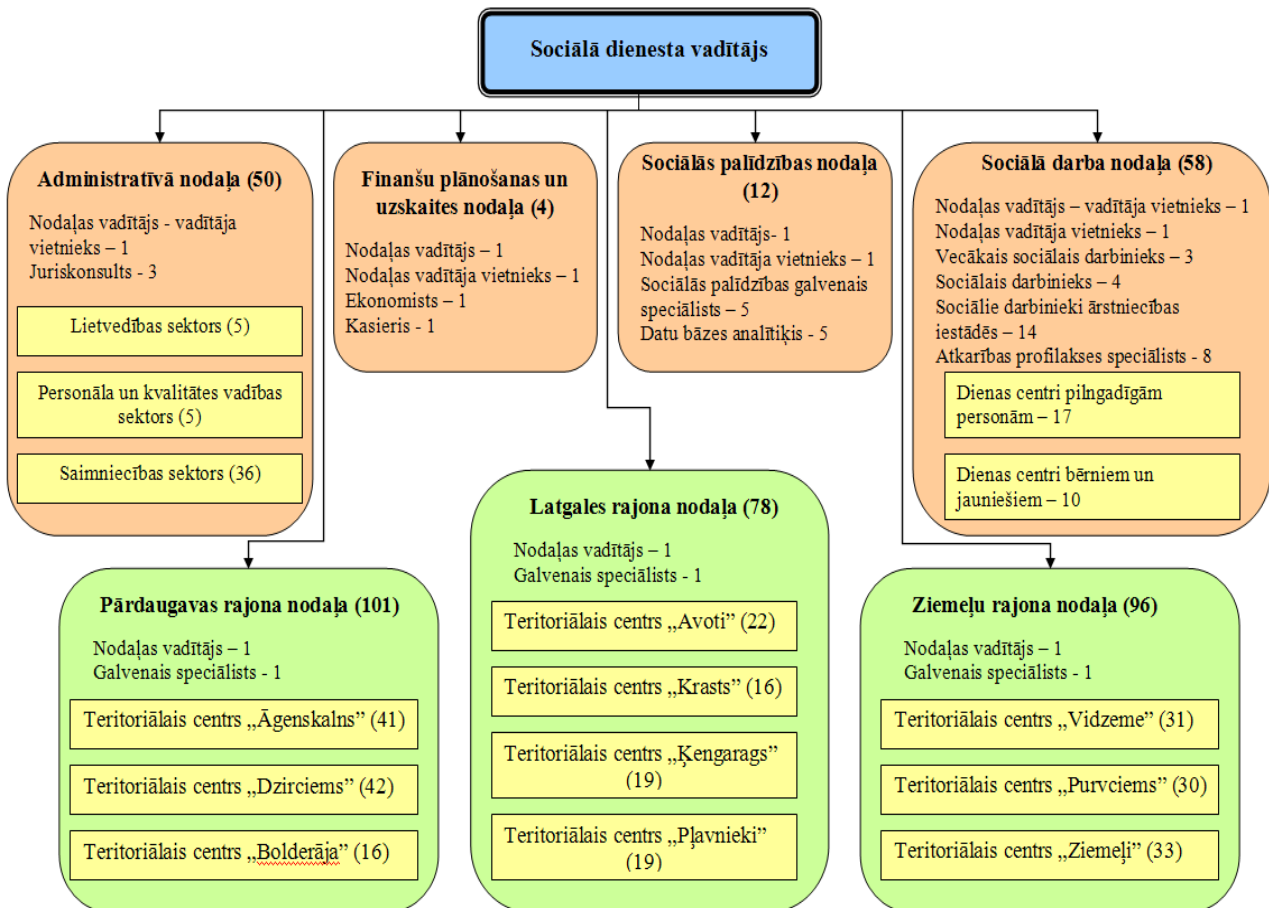
# RĪGAS SOCIĀLAIS DIENESTS

Rīgas pilsētas pašvaldībā līdz 2009.gada 30.novembrim bija pieci Rīgas priekšpilsētu/rajonu Sociālie dienesti un Rīgas domes Sociālo jautājumu centrs, kas reorganizācijas rezultātā tika apvienoti un kopš 2009.gada 1.decembra Rīgā ir viens sociālais dienests – Rīgas Sociālais dienests (pamatojoties uz Rīgas domes 13.10.2009. lēmumu Nr.386 „Par Rīgas Kurzemes rajona Sociālā dienesta, Rīgas Latgales priekšpilsētas Sociālā dienesta, Vidzemes priekšpilsētas Sociālā dienesta, Rīgas Ziemeļu rajona Sociālā dienesta, Rīgas Zemgales priekšpilsētas Sociālā dienesta un Rīgas domes Sociālo jautājumu centra reorganizāciju”).

## Rīgas Sociālā dienesta uzdevumi:

- sniegt sociālo palīdzību un sociālos pakalpojumus Rīgas pilsētas iedzīvotājiem atbilstoši Latvijas Republikas un Rīgas pilsētas pašvaldības normatīvajiem aktiem;
- sniegt atkarību profilakses konsultācijas Rīgas pilsētas iedzīvotājiem, veicot individuālo un grupu darbu ar klientu un tā ģimenes locekļiem;
- sekmēt atkarības slimības novēršanu, nodrošinot psihoaktīvo vielu lietotājiem informāciju par iespējām saņemt palīdzību un motivējot tos iesaistīties dažādās programmās;
- informēt iedzīvotājus par viņu tiesībām uz sociālo palīdzību un par šo tiesību realizācijas iespējām, kā arī līdzdarbības pienākumiem sociālās palīdzības saņemšanā;
- piedalīties sociālās palīdzības un sociālo pakalpojumu piešķiršanas plānošanā, analizē un attīstības prognozēšanā, kā arī sociālās palīdzības un sociālo pakalpojumu attīstības koncepciju un mērķprogrammu izstrādē.

## Rīgas Sociālā dienesta struktūra



## SOCIĀLIE PABALSTI

---

Ekonomiskās lejupslīdes iespaidā 2009.gadā Latvijas iekšzemes kopprodukts samazinājās par 19%, kas bija visaugstākais rādītājs Eiropas Savienībā. Gada deflācija sasniedza 1,2 %. Bezdarba rādītāji valstī sasniedza 16,1% (180 244 personas), Rīgā – 12,2% (46 353 personas). Gada laikā trūcīgo skaits Latvijā dubultojās - ja 2009.gada janvārī bija 48 680 trūcīgās personas, decembrī jau 89 234.

Ekonomiskās lejupslīdes pozitīvās tendences: 2009.gada otrajā pusgadā energoresursu tirgū samazinājās gāzes iepirkuma cenas (pazeminājās AS „Rīgas Siltums” siltumenerģijas tarifs vidēji par 30%), netika paaugstināti elektroenerģijas tarifi, un tas viss kopumā ietekmēja vispārējos rādītājus.

Rīgas Sociālais dienests 2009.gadā piešķīra sociālos pabalstus četrus Rīgas domes budžeta programmu ietvaros – „Palīdzība Rīgas pilsētas iedzīvotājiem”, „Pabalsti aizgādņiem un aizbildņiem”, „Pabalsts jaundzimušajiem rīdziniekiem” un „Atlīdzība par audžuģimenes pienākumu pildīšanu”.

Pašvaldības iedzīvotājiem tika piešķirti gan testēti pabalsti (tiek piešķirti izvērtējot personas ienākumus un materiālo stāvokli), gan netestēti pabalsti (tiek piešķirti konkrētās dzīves situācijās, neizvērtējot personas ienākumus un materiālo stāvokli). Turpmāk tekstā tiks lietots termins „sociālie pabalsti”, kas ietver gan testētos, gan netestētos pašvaldības pabalstus.

2009.gadā Rīgas Sociālais dienests saņēmis un izskatījis 157 527 iesniegumus sociālo pabalstu, sociālo pakalpojumu un izziņu piešķiršanai, piešķīris un izmaksājis 291 144 sociālos pabalstus, izsniedzis 43 790 izziņas (izziņas dzīvokļa jautājuma risināšanai, trūcīgas ģimenes/personas un maznodrošinātas ģimenes/personas izziņas).

2009.gadā, salīdzinot ar 2008.gadu, par 11% pieaudzis finanšu līdzekļu izlietojums sociālajiem pabalstiem (neieskaitot vienreizējo Ziemassvētku pabalstu un vienreizējo pabalstu pārtikas iegādei). No sociālajiem pabalstiem izlietotajiem Rīgas domes budžeta līdzekļiem, visvairāk izlietots dzīvokļa pabalstam – 44%, pabalstam garantētā minimālā ienākumu līmeņa nodrošināšanai (turpmāk - GMI pabalsts) – 18% un pabalstam veselības aprūpei – 16%.

Ievērojami pieaudzis izlietoto finanšu līdzekļu apmērs GMI pabalstam, jo 2009.gadā palielinājās GMI pabalsta saņēmēju skaits, vidējais GMI pabalsta apmērs un vidējais saņemšanas ilgums. Tas saistīts ar 07.05.2009. grozījumiem Sociālo pakalpojumu un sociālās palīdzības likumā, kuri paredz GMI pabalsta nepārtrauktu izmaksu, nevis 9 mēnešu izmaksas periodu, kā iepriekšējos gados, kā arī ar 12.05.2009. veiktajiem grozījumiem Rīgas domes 03.07.2007. saistošajos noteikumos Nr.84 „Noteikumi par Rīgas pilsētas pašvaldības sociālajiem pabalstiem”, kas paredz, ka sociālo palīdzību var saņemt ģimenes ar bērniem, kurām ir parādsaistības – viens hipotekārais kredīts, kas ņemts vienīgā dzīvokļa, kurā ģimene dzīvo, iegādei, ja kredītiestāde kredītņēmējam ir piešķirusi kredītbrīvdienas.

Lai gan dzīvokļa pabalsta saņēmēju skaits 2009.gadā ir palielinājies, tomēr dzīvokļa pabalstam faktiski izlietoto līdzekļu apmērs samazinājies par 3%, kas skaidrojams ar izmaksu par apkuri un gāzi samazināšanos (sākot ar 2009.gada 1.jūliju A/S „Latvijas gāze” samazināja gāzes cenu patērētājiem par aptuveni 30% <sup>7</sup>, kā rezultātā komunālie maksājumi samazinājās par 10 – 15%).

---

<sup>7</sup> Pēc A/S „Latvijas gāze” mājas lapā [www.lg.lv](http://www.lg.lv) sniegtās informācijas.

**5. tabula. Sociālo pabalstu saņēmēji, izmaksātie finanšu līdzekļi un vidējais pabalsta lielums personai gadā, Ls, 2008. – 2009.gads**

Pabalstu veidi	Pabalstus saņēmušo personu skaits		Izmaksātie finanšu līdzekļi		Vidējais pabalsta lielums vienai personai gadā	
	2008	2009	2008	2009	2008	2009
GMI pabalsts	9 525	15 574	929 441,19	2 263 839,13	97,58	145,36
Dzīvokļa pabalsts	35 610	38 760	5 700 181,00	5 526 099,65	160,07	142,57
Pabalsts veselības aprūpei	25 921	20 218	2 147 618,83	2 003 432,77	82,85	99,09
Vienreizējie pabalsti ārkārtas situācijā	1 669	1 887	238 085,74	259 264,72	142,65	137,40
Pabalsti citiem mērķiem <sup>8</sup>	37 722	18 935	2 860 742,25	1 464 486,22	75,84	77,34
t. sk. Ziemassvētku pabalsts	32 134	195	2 027 648,00	11 120,00	63,00	57,00
Pabalsts pārtikas iegādei		10 666		319 981,00		30,00
Pabalsts jaundzimušajiem rīdziniekiem	8 604	7 225	860 400,00	722 500,00	100,00	100,00
Pabalsts aizbildņiem	190	205	80 090,00	78 223,43	421,53	381,58
Pabalsts aizgādņiem	724	746	130 471,87	133 047,56	180,21	178,35
Atlīdzība par audžuģimenes pienākumu pildīšanu	8	10	14 198,28	15 415,97	1 774,75	1 541,60
<b>KOPĀ</b>	<b>62 063</b>	<b>60 187</b>	<b>12 961 229,16</b>	<b>12 466 309,45</b>	<b>208,84</b>	<b>207,13</b>

### Sociālo pabalstu saņēmēju struktūra

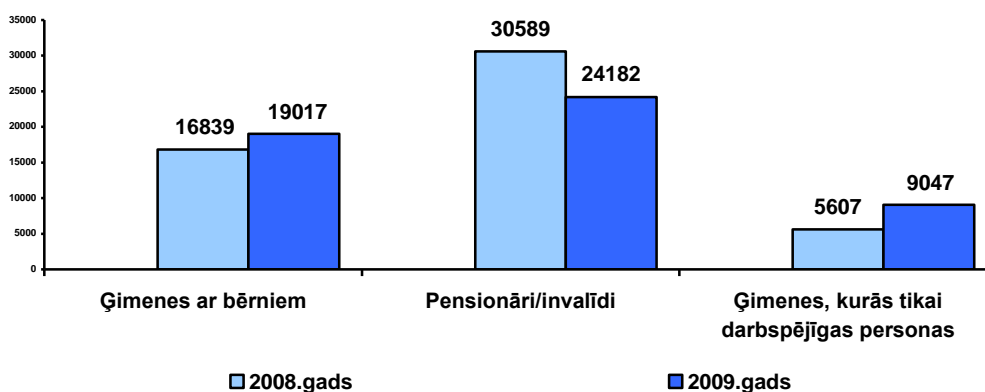
2009.gadā 46% no visiem testēto pabalstu saņēmējiem atbilda trūcīgas personas (ģimenes) statusam (2008.gadā - 27%). Ja 2008.gadā Rīgas pašvaldībā starp testēto pabalstu saņēmējiem bija 14 405 trūcīgas personas, tad 2009.gadā tās jau bija 24 124 (pieaugums salīdzinot ar 2008.gadu - 67%).

2009.gadā, salīdzinot ar 2008.gadu, par 12% pieauga ģimeņu ar bērniem skaits un par 61% ģimeņu, kurās ir tikai darbaspējīgas personas, skaits, kuras saņēma testētos pabalstus (skat.3.att.).

<sup>8</sup> Pabalsts bērna uzturam audžuģimenē, pabalsts audzvecākiem apģērba un mīkstā inventāra iegādei, pabalsts pilngadīgam bārenim sadzīves priekšmetu un mīkstā inventāra iegādei, pabalsts pilngadīgam bārenim patstāvīgas dzīves uzsākšanai, pabalsts pilngadīgam bārenim ikmēneša izdevumiem, pabalsts pilngadīgam bārenim dzīvojamās telpas īrei, pabalsts politiski represētajām personām, pabalsts jubilejā simts un vairāk gadu sasniegušajām personām, pabalsts mācību līdzekļu iegādei, pabalsts sociālās rehabilitācijas mērķu sasniegšanai, Ziemassvētku pabalsts (2007. un 2008.gads), vienreizējs pabalsts pārtikas iegādei (2009.gads).



### 3.attēls. Testēto pabalstu saņēmēju skaits 2008. – 2009.gadā



No visiem testēto pabalstu saņēmējiem 2009.gadā 12,9% (6778 personas) bija personas, kas Rīgas Sociālajā dienestā vērsušās pirmo reizi. No tām ģimenes ar bērniem bija 48%, ģimenes, kurās ir tikai darbspējīgas personas 38% un pensionāri/invalidi 14%. Tendenci var skaidrot ar straujo ilgstošo bezdarbnieku, kuri vairs nesaņem valsts garantētos bezdarbnieku pabalstus, pieaugumu un izmaiņām pašvaldības normatīvajos aktos (Rīgas domes 2009.gada 12.maija saistošie noteikumi Nr.167 "Grozījumi Rīgas domes 2007.gada 3.jūlija saistošajos noteikumos Nr.84 "Noteikumi par Rīgas pilsētas pašvaldības sociālajiem pabalstiem", spēkā no 2009.gada 18.jūnija un Rīgas domes 2009.gada 12.maija saistošie noteikumi Nr.168 „Grozījumi Rīgas domes 2004.gada 17.februāra saistošajos noteikumos Nr.56 "Par dzīvokļa pabalstu Rīgas iedzīvotājiem", spēkā no 2009.gada 19.jūnija) ar sociālo pabalstu piešķiršanas kārtību ģimenēm ar bērniem (sociālo palīdzību var saņemt ģimenes ar bērniem, kurām ir viens hipotekārais kredīts vienīgā dzīvokļa iegādei).

Bezdarbnieku skaits Rīgā 2009.gadā pieauga apmēram divas reizes - no 23 470 personām janvārī līdz 46 353 personām decembrī. Arī bezdarbnieku skaits, kuri nesaņem valsts garantēto bezdarbnieku pabalstu pieauga aptuveni divas reizes - no 10 746 personām 2009.gada janvārī, līdz 20 697 personām 2009.gada decembrī. Savukārt testēto pabalstu saņēmēju skaits bezdarbnieku vidū pieauga 2,8 reizes, no 1 665 personām 2009.gada janvārī līdz 4 775 personām 2009.gada decembrī. Ilgstoši nestrādājošo (nestrādā ilgāk par 12 mēnešiem) pabalstu saņēmēju skaits pieauga par 99% (no 155 personām 2008.gadā līdz 309 personām 2009.gadā).

2008.gadā vecuma un invaliditātes pensiju palielinājums tika veikts trīs reizes (vecuma un invaliditātes pensijas tika indeksētas divas reizes – aprīlī un oktobrī, piemaksa pie vecuma un invaliditātes pensijām par katru nostrādāto gadu tika aprēķināta jūnijā), kā rezultātā ienākumi gada beigās, salīdzinot ar gada sākumu, palielinājās vidēji par 20%, līdz ar to, 2009.gadā samazinājās vecuma un invaliditātes pensiju testēto pabalstu saņēmēju skaits.

2009.gada jūlijā tika veikts valsts noteikto pensiju samazinājums par 10%, tomēr arī pēc pensiju samazinājuma vidējā vecuma pensija saglabājās lielāka par Rīgas pilsētas pašvaldības normatīvo aktu kritērijiem sociālo pabalstu saņemšanai Saskaņā ar Rīgas domes 03.07.2007. saistošajiem noteikumiem Nr.84 „Noteikumi par Rīgas pilsētas pašvaldības sociālajiem pabalstiem”, sociālos pabalstus tiesības saņemt personām, kuru ienākumi nepārsniedz Ls 135 un nepārsniedz Ls 165 atsevišķi dzīvojošam vecuma vai invaliditātes pensiju saņēmējam.

Vidējā vecuma pensija Rīgā 2009.gadā bija Ls 170,1 mēnesī, vidējā invaliditātes pensija Ls 119,9 mēnesī un vidējā izdienas pensija Ls 162,08 mēnesī. Līdz ar to dzīvokļa pabalsta saņēmēju skaits starp pensionāriem/invalidiem samazinājās par 21,6%, bet GMI pabalsta saņēmēju skaits starp pensionāriem/invalidiem samazinājās par 20,8%.

## GMI pabalsts, dzīvokļa pabalsts, pabalsts veselības aprūpes nodrošināšanai

GMI pabalsts, dzīvokļa pabalsts un pabalsts veselības aprūpes nodrošināšanai ir vispieprasītākie un aktuālākie sociālo pabalstu veidi Rīgas pilsētas pašvaldības iedzīvotāju pamatvajadzību nodrošināšanai. 2009.gadā šiem pabalstiem izlietoti 78% no visiem sociālajiem pabalstiem izlietotajiem budžeta līdzekļiem.

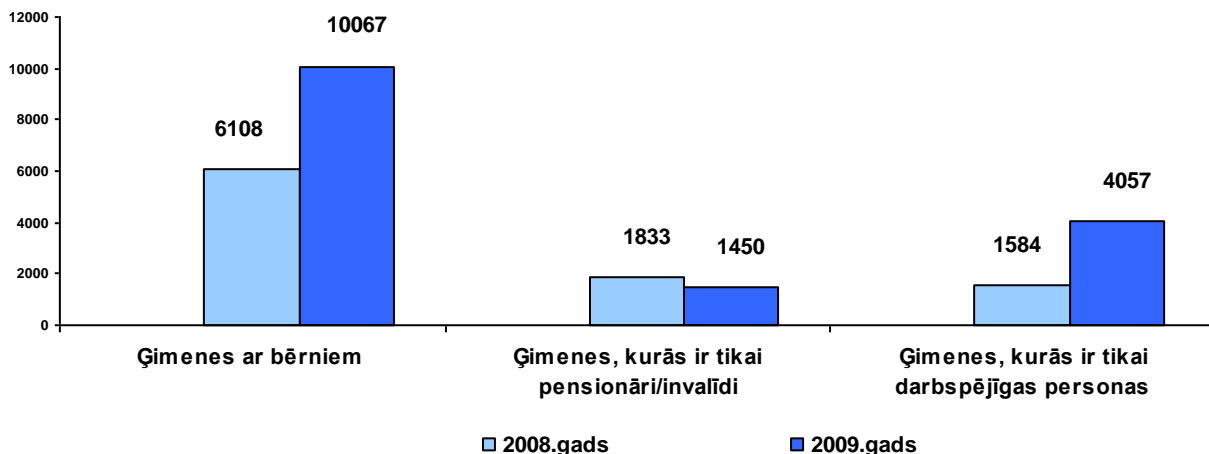
Rīgas pilsētas pašvaldības noteiktais GMI līmenis līdz 2009.gada 30.septembrim bija Ls 48 mēnesī<sup>9</sup> un Ls 90 mēnesī<sup>10</sup> (pārējām personām valstī noteiktais Ls 37).

No 2009.gada 1.oktobra stājās spēkā Ministru kabineta 22.09.2009. noteikumi Nr.1070 „Noteikumi par garantēto minimālo ienākumu līmeni” un no 2009.gada 1.decembra stājās spēkā Ministru kabineta 15.12.2009. noteikumi Nr.1489 „Noteikumi par garantēto minimālo ienākumu līmeni”, kuros tika noteikts, ka GMI līmenis pilngadīgām personām ir Ls 40 mēnesī, bērniem Ls 45 mēnesī, savukārt vecuma un invaliditātes pensiju saņēmējiem tika saglabāts iepriekš pašvaldības noteiktais GMI līmenis - Ls 90 mēnesī.

GMI pabalsta saņēmēju skaits 2009.gadā attiecībā pret 2008.gadu pieaudzis par 64%. Vislielākais GMI pabalsta saņēmēju skaita pieaugums ir ģimenēs, kurās ir tikai darbspējīgas personas – par 156%, bet ģimenēs ar bērniem - par 65%. Straujais pieaugums saistīts gan ar bezdarba radīto trūcīgo personu skaita pieaugumu Rīgā, gan ar izmaiņām normatīvajos aktos, nosakot, ka izvērtējot personas (ģimenes) ienākumus un materiālo situāciju netiek ņemti vērā atsevišķi valsts sociālie pabalsti un valsts sociālās apdrošināšanas pabalsti.

2009.gadā GMI pabalstam izlietoto finanšu līdzekļu apmērs, salīdzinot ar 2008.gadu, pieauga par 143 %. Ģimenēm ar bērniem 2009.gadā izlietoti 67 % no gadā GMI pabalstam izlietotajiem līdzekļiem (skat. 4. un 5.att.).

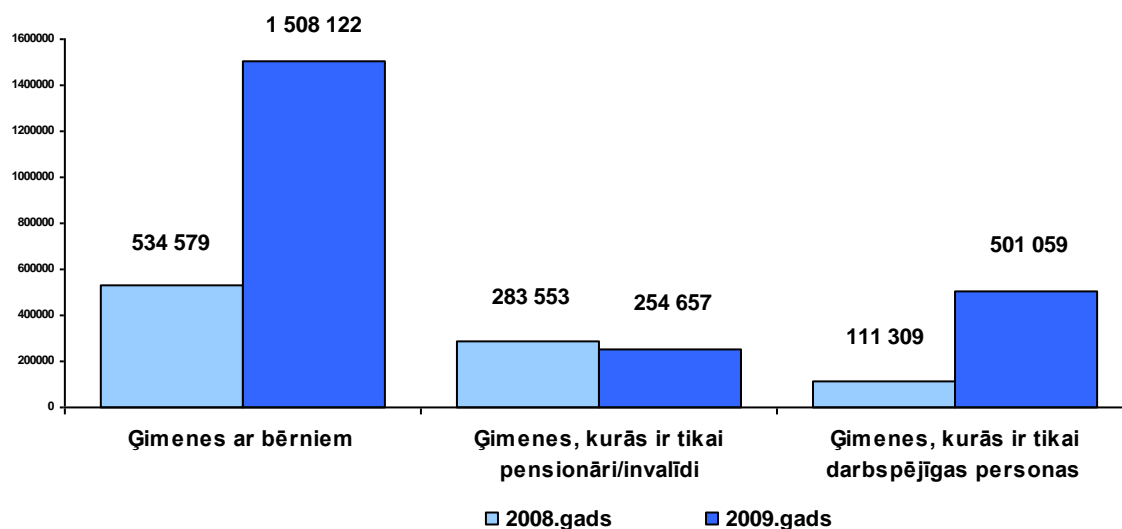
### 4.attēls. GMI pabalsta saņēmēju skaits Ls 2008.- 2009.gadā



<sup>9</sup> Bērniem un jauniešiem līdz 20 gadu vecumam, kuri mācās vispārīgā izglītībā skolā vai iegūst profesionālu izglītību; vienam no vecākiem vai aizbildnim ģimenēs ar bērniem; bāreņiem un bez vecāku gādības palikušiem bērniem, kuri uzsākuši patstāvīgu dzīvi, līdz 24 gadu vecumam; ilgstoši (ilgāk par mēnesi) darbspējīgām personām, darbspējīgām personām 3 gadus pirms pensionēšanās vecuma sasniegšanas un vienu gadu pēc darbības atjaunošanas sakarā ar invaliditātes termiņa izbeigšanos.

<sup>10</sup> Invalidiem un vecuma pensionāriem.

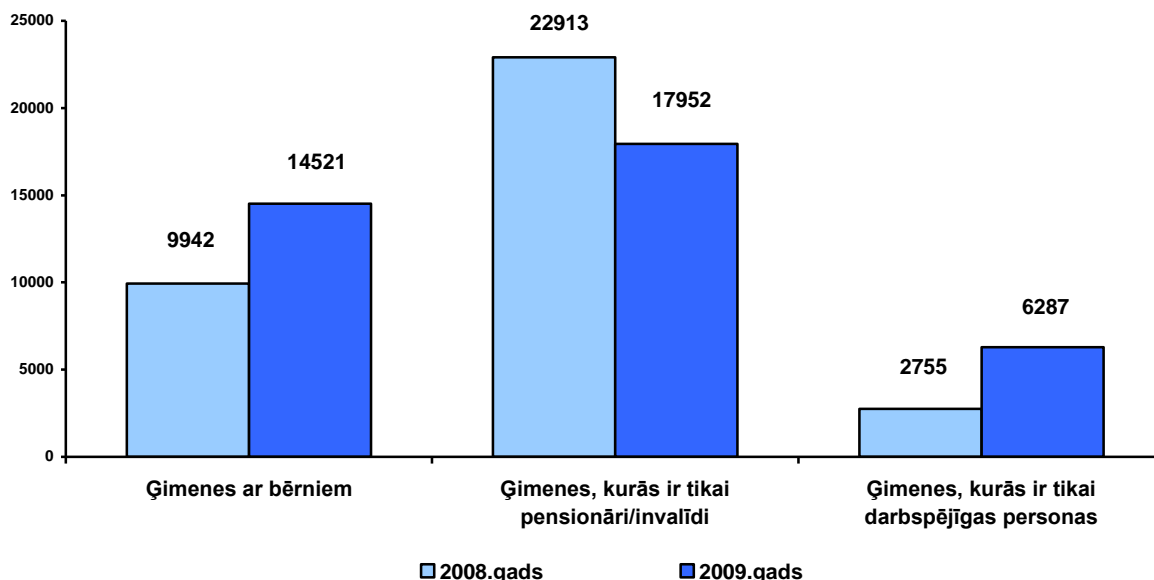
## 5.attēls. GMI pabalstam faktiski izmaksātie līdzekļi, Ls 2008.– 2009.gadā



Dzīvokļa pabalsta saņēmēju skaits 2009.gadā, salīdzinot ar 2008.gadu, pieauga par 9%, ko ietekmēja GMI pabalsta apmēra palielinājums 2008.gadā un iedzīvotāju ienākumu līmeņa samazināšanās (pēc pieejamās informācijas Centrālās statistikas pārvaldes datu bāzē strādājošo iedzīvotāju vidējā darba samaksa valstī, salīdzinot ar 2008.gadu, 2009.gadā ir samazinājusies par 3.8%).

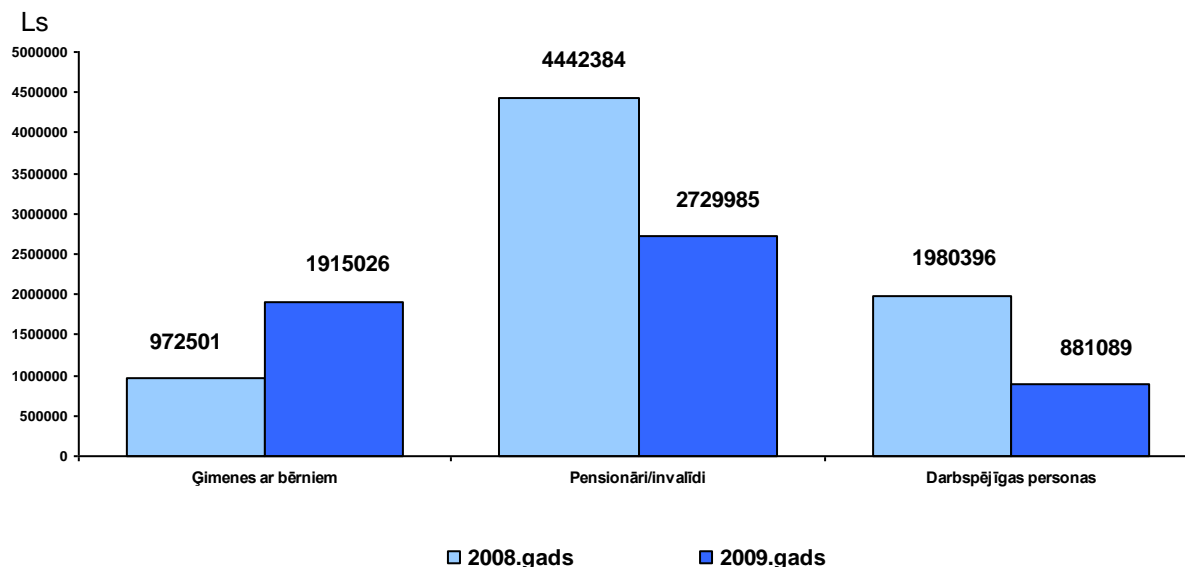
Aizvien vairāk dzīvokļa pabalstu saņēma ģimenes ar bērniem un ģimenes bez bērniem, kurās ir tikai darbspējīgas personas. 2009.gadā ģimenes ar bērniem, kuras saņēmušas dzīvokļa pabalstu, ir par 46 % vairāk kā 2008.gadā. Vēl straujāk ir pieaudzis dzīvokļa pabalsta saņēmēju skaits ģimenēs, kurās ir tikai darbspējīgas personas – 2009.gadā tās ir par 128% vairāk kā 2008.gadā.

## 6.attēls. Dzīvokļa pabalsta saņēmēju skaits, 2008. – 2009.gadā



2009.gadā dzīvokļa pabalstam izlieto to finanšu līdzekļu apmērs kopumā samazinājās par 3%, kas skaidrojams pabalsta apmēra samazināšanos pensionāriem/invalīdiem un izmaksu par apkuri un gāzi samazināšanos. Savukārt ģimenēm ar bērniem dzīvokļa pabalstā izmaksātie finanšu līdzekļi 2009.gadā ir pieauguši par 96 %, savukārt, ģimenēm, kurās ir tikai darbspējīgas personas, pat par 208 % salīdzinot ar 2008.gadu.

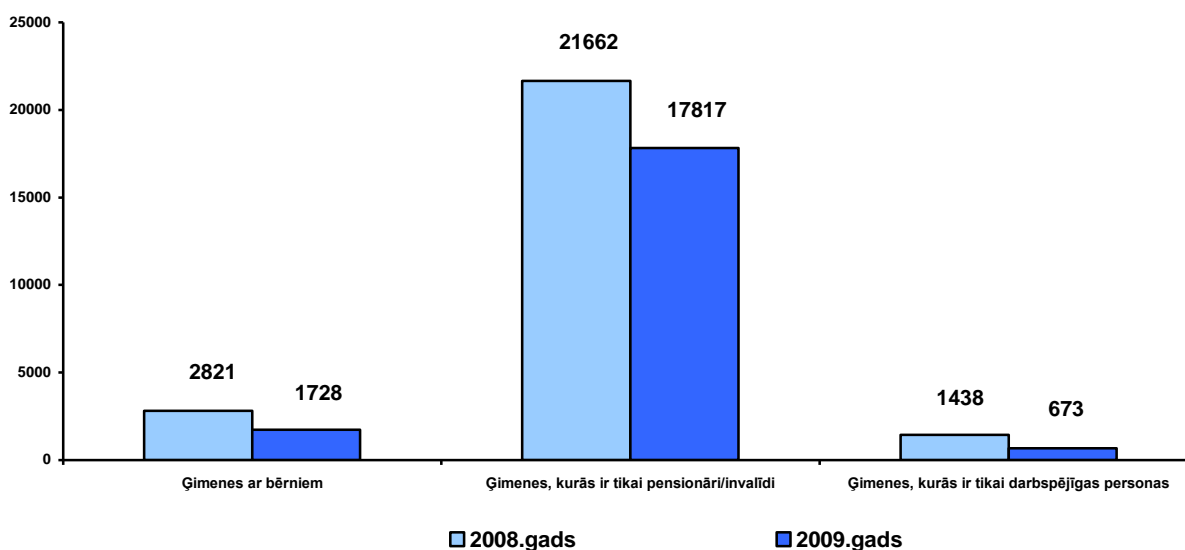
## 7.attēls. Dzīvokļa pabalstam faktiski izlietotie līdzekļi 2008. – 2009.gadā



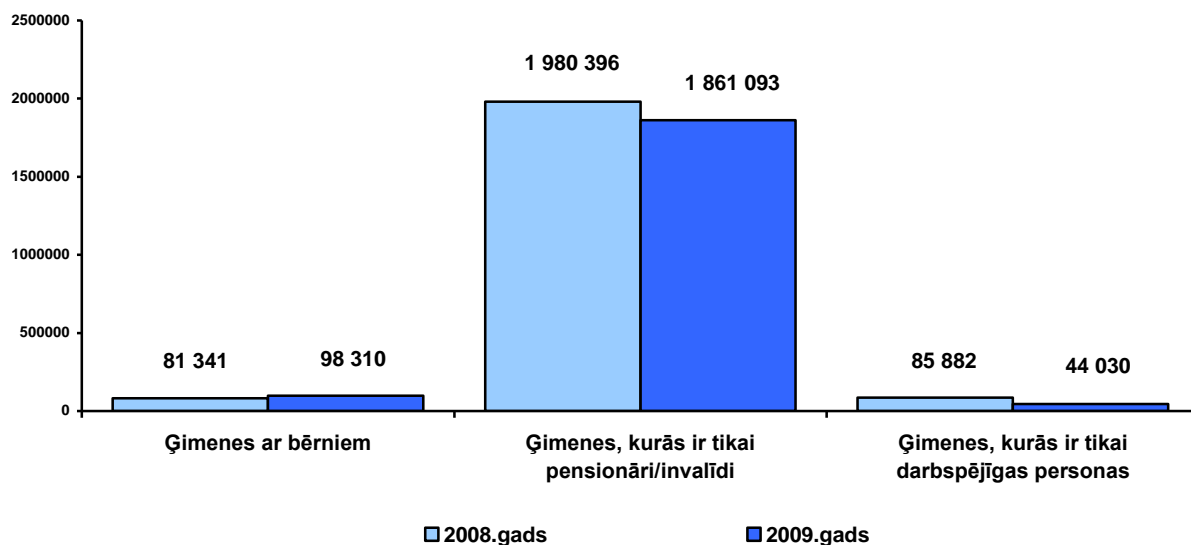
Pabalsta veselības aprūpei saņēmēju skaits 2009.gadā, salīdzinājumā 2008.gadu, ir samazinājies par 22% (skat. 8.att.), kas saistīts ar pensionāru/invalidu ienākumu palielināšanos 2008.gada beigās, kā arī ar 12.05.2009. grozījumiem Rīgas domes 03.07.2007. saistošajos noteikumos Nr.84 „Noteikumi par Rīgas pilsētas pašvaldības sociālajiem pabalstiem”, kuri vairs neparedzēja materiālo atbalstu zobārstniecības un zobu protezēšanas izdevumu pilnīgai vai daļējai segšanai. Līdz 18.06.2009. (saistošo noteikumu grozījumu spēkā stāšanās dienai) pabalsts zobu protezēšanai tika piešķirts 1 659 personām.

2009.gadā pabalstam veselības aprūpei izlietoto finanšu līdzekļu apmērs kopumā samazinājies par 6,7%. Ģimenēm ar bērniem izmaksātie finanšu līdzekļi pabalstam veselības aprūpei ir pieauguši par 20%. 2009.gadā palielinās vidējais pabalsta veselības aprūpei apmērs ģimenēm ar bērniem un ģimenēm, kurās ir tikai darbspējīgas personas, kas saistīts ar izmaiņām Ministru kabineta normatīvajos aktos par valsts kompensējamo medikamentu kompensācijas apmēru. Ja 2008.gadā valsts kompensējamo medikamentu nekompensējamās daļas apmaksai vidēji vienai personai gadā tika izlietoti Ls 56,05, tad 2009.gadā tie ir Ls 71,77 (pieaugums 2009.gadā attiecībā pret 2008.gadu 28%) (skat. 9.att.).

## 8.attēls. Pabalsta veselības aprūpei saņēmēju skaits, 2008.–2009.gadā



## 9.attēls. Pabalstam veselības aprūpei faktiski izlietotie līdzekļi, Ls, 2008.–2009.gadā



2009.gadā palielinoties trūcīgo iedzīvotāju skaitam Rīgas pašvaldībā, palielinājās arī pieprasījums pēc sociālajiem pabalstiem, savukārt, sociālie pabalsti ir tikai viens no mehānismiem kā palīdzēt Rīgas pašvaldības iedzīvotājiem, it īpaši ģimenēm ar bērniem, pārvarēt krīzes situāciju un attīstīt spēju pašiem nodrošināt savu labklājību. Krīzes situāciju pārvarēšanas pamatā ir kvalitatīvs sociālais darbs un sociālo darbinieku atbalsts, ko ietver daudzveidīgais sociālo pakalpojumu klāsts Rīgas pašvaldības iedzīvotājiem.



Sociālo jautājumu komitejas deputātu izbraukuma sēde, lai iepazītos ar Rīgas Sociālā dienesta Pārdaugavas rajona nodaļas teritoriālo centru „Bolderāja”.

## SOCIĀLIE PAKALPOJUMI ĢIMENĒM UN BĒRNIEM

### Sociālais darbs atbalsta nodaļās ģimenēm ar bērniem

*Sociālā dienesta Atbalsta nodaļās ģimenēm ar bērniem sociālie darbinieki nodrošina sociālā darba pakalpojumu ģimenēm ar bērniem.<sup>11</sup>*

Atbalsta nodaļas visbiežāk sadarbojas ar ģimenēm, kurām ir sekojošas problēmas: grūtības bērnu audzināšanā; nonākušas konfliktsituācijās; bērni neapmeklē skolu; bērni nesaņem pietiekamu aprūpi; nonākušas krīzes situācijās (vecāku šķiršanās, tuvinieku smaga slimība vai nāve u.c.); kāds no ģimenes locekļiem ir cietis no vardarbības; kurās ir alkohola, narkotiku, azartspēļu problēmas u.c. atkarību gadījumi. Atbalsta nodaļās 2009.gadā strādāja 63 darbinieki.

Atbalsta nodaļās sociālais darbinieks sniedz individuālas konsultācijas; veic pārrunas ar ģimeni; palīdz atrast spēku pašiem risināt problēmas; sniedz nepieciešamo informāciju un morālo atbalstu; palīdz attīstīt nepieciešamās prasmes (konfliktsituāciju risināšanai, bērnu audzināšanai u.c.), lai uzlabotu ģimenes dzīves situāciju, kā arī iesaista citu iestāžu speciālistus atbalsta sniegšanā ģimenei.

Atbalsta nodaļu galvenie darbības virzieni:

- psihosociālais darbs ar ģimeni;
- apsekošana dzīvesvietā;
- sociālās situācijas un apstākļu izvērtēšana;
- bērnu vajadzību pēc sociālajiem pakalpojumiem novērtēšana un pakalpojuma piešķiršanas organizēšana;
- klientu aizstāvība dažādās iestādēs;
- motivācijas darbs;
- piedalīšanās dažādos klientiem domātos pasākumos, akcijās, svētkos;
- sadarbība ar dažādām iestādēm, nevalstiskajām organizācijām;
- atbalsta un pašpalīdzības grupu organizēšana.

#### 6.tabula. Atbalsta nodaļu klientu skaits

Gads	Atbalsta nodaļu uzskaitē esošo ģimeņu skaits	Kopējais ģimenes locekļu skaits	Pilngadīgie ģimenes locekļi	Bērnu skaits ģimenē
2007	2289	6983	3385	3598
2008	3063	10 846	6229	4617
2009	2642	10 044	5698	4346

Atbalsta nodaļu kopējais klientu skaits 2009.gadā bija 10 044 cilvēki, kas ir par 802 cilvēkiem mazāk nekā 2008.gadā.

Visbiežākās sociālās problēmas pilngadīgajiem klientiem bija vardarbība ģimenē, krīzes situācija, saskarsmes problēmas, prasmju, sociālo iemaņu trūkums, kā arī atkarības problēmas. Savukārt, bērniem visbiežāk tika konstatēta vardarbība, attiecību konflikti un neatbilstoši sadzīves un mājokļa apstākļi.

<sup>11</sup> Sociālā dienesta Atbalsta nodaļās ģimenēm ar bērniem darbojās līdz 1.12.2009., kad tika pabeigta Rīgas rajonu/priekšpilsētu Sociālo dienestu reorganizācija.

2009.gadā Atbalsta nodaļu sociālie darbinieki sniedza 22 244 konsultācijas gan nodaļās, gan klientu dzīvesvietās.

Nozīmīgi ir apsekojumi klientu dzīvesvietā, it īpaši obligātajiem klientiem<sup>12</sup>. Bieži vien, runājot ar klientu viņa dzīvesvietā, iespējams veicināt viņa uzticēšanos un vēlmīgi sadarboties ar sociālo darbinieku. Turklāt tā ir iespēja izvērtēt klienta sadzīves prasmes un iemaņas, vides apstākļus, kas dažkārt būtiski ietekmē ģimenes sociālo problēmu risināšanas gaitu. 2009.gadā sociālie darbinieki apsekoja klientus dzīvesvietā 6053 reizes, kas ir par 2029 reizēm vairāk kā 2008.gadā.

Sociālā gadījuma vadīšanas procesā sociālie darbinieki sadarbojas ar dažādu nozaru institūcijām un speciālistiem – Rīgas bāriņtiesu, valsts un pašvaldības policiju, izglītības iestāžu sociālajiem pedagogiem, krīzes centriem, kā arī dienas, atbalsta un dienas aprūpes centriem bērniem. 2009.gadā Atbalsta nodaļu sociālie darbinieki sociālo gadījumu risināšanai ar dažādiem profesionāliem klātienē ir tikušies 430 reizes.

2009.gada 15.jūlijā tika noslēgts sadarbības līgums par institūciju sadarbības kārtību gadījumos, ja ir aizdomas par bērna tiesību pārkāpumiem un gadījumos, ja ir konstatēti bērna tiesību pārkāpumi. Sadarbības līguma iesaistītās institūcijas – Labklājības departaments, Rīgas pašvaldības policija, Rīgas domes Rīgas bāriņtiesa, Rīgas domes Izglītības, kultūras un sporta departaments, kas pārstāv pirmsskolas un vispārējās izglītības iestādes. Sadarbības līgumā noteikta iesaistīto institūciju un ziņotāju (ģimenes ārsts, ārstniecības iestādes sociālais darbinieks, Mobilās brigādes, Valsts policijas, bērnu sociālās aprūpes centra un konsultatīvā krīzes centra darbinieki u.c.) rīcība.

### Atbalsta nodaļu organizētie sociālie pakalpojumi un aktivitātes

Lai klientu ģimenēm tiktu piedāvāts pēc iespējas pilnīgāks un vajadzībām atbilstīgāks pakalpojumu klāsts, sociālie darbinieki izmanto dažādus pieejamos resursus. Tiek izmantoti gan valsts, gan pašvaldību apmaksātie pakalpojumi, gan izmantoti arī Rīgas Sociālajā dienestā esošie resursi, kā arī iespēju robežās klienti paši apmaksā piedāvātos pakalpojumus.

2009.gadā Atbalsta nodaļu sociālie darbinieki sociālā pakalpojuma saņemšanai nosūtījuši 1132 personas.

**7. tabula. Nosūtījumi uz sociālajiem pakalpojumiem (personu skaits)**

Gads	Pašvaldības apmaksātie pakalpojumi	Valsts līdzekļi, programmas	Sociālā dienesta resursi	Klientu līdzekļi
2007	1205	132	308	10
2008	1654	105	9	11
2009	1132	120	9	1

Sociālie pakalpojumi ir instruments, ar kura palīdzību var panākt ģimenes sociālās pastāvēšanas uzlabošanu un stabilizēšanu. 2009.gada Atbalsta nodaļu sociālie darbinieki visvairāk ir snieguši nosūtījumus sociālā pakalpojuma saņemšanai dienas, atbalsta un dienas aprūpes centros bērniem, krīzes centros, psiholoģiskās palīdzības saņemšanai, transporta nodrošināšanai bērniem ar funkcionāliem traucējumiem, kā arī iesaistot klientus atbalsta un pašpalīdzības grupās. 2009.gadā Atbalsta nodaļu darbinieki ir vadījuši 27 atbalsta grupas un 2 pašpalīdzības grupas Rīgas sociālā dienesta klientiem, kas ir par 16 grupām vairāk kā 2008.gadā.

<sup>12</sup> Klienti par kuriem ir ziņojusi kāda institūcija vai privātpersona un kuri nav brīvprātīgi izvēlējušies sociālā darbinieka pakalpojumu

**Atbalsta grupa** – cilvēku kopa, kuras vieno līdzīga situācija vai dzīves apstākļi. Tā ir balstīta uz pašpalīdzības principu, darboties kopā, pārvarēt grūtības, iegūt zināšanas un atbalstu.

**Pašpalīdzības grupa** - ir atbalstoša, izglītojoša, uz mērķi orientēta savstarpējās palīdzības grupa, kas strādā ar kādu konkrētu problēmu vai stāvokli, kas skar visus tās dalībniekus. Tās mērķis var būt personiskas un/vai sabiedriskas pārmaiņas, kas tiek sasniegtas ar ideoloģijas izmantošanu, tādējādi tiekot ar šo situāciju galā.

2009.gadā, izvērtējot sociālos gadījumus, Atbalsta nodaļu sociālie darbinieki identificēja vairākus klientiem nepieciešamo papildus sociālos pakalpojumus, kā piemēram, ģimenes asistenta pakalpojumu, kā arī sociālās rehabilitācijas pakalpojumu bērniem ar atkarības problēmām, bērnu atpūtas un izglītojoša rakstura nometnes, atbalsta grupas pusaudžiem un vecākiem, uzvedības korekcijas programmas bērniem, dienas aprūpes centra pakalpojumu bērniem ar funkcionāliem traucējumiem. Tāpat būtu nepieciešami sociālie pakalpojumi bērniem ar psihiskiem un uzvedības traucējumiem un varmākām.

2009.gadā Atbalsta nodaļu sociālie darbinieki ir iesaistījušies vairākos projektos, kā piemēram, „Sadarbība ar SOS bērnu ciematu „Ģimeņu stiprināšana un atbalsts Vidzemes priekšpilsētā un Centra rajonā”” un projekts „Pozitīvā Bolderāja”.

### Atbalsta un dienas centri bērniem

**Atbalsta un dienas centri bērniem** ir Rīgas Sociālā dienesta struktūrvienības, kas klientu bērniem un bērniem no sociālā riska ģimenēm dienas laikā nodrošina iespējas attīstīt viņu spējas, izglīties un saturīgi pavadīt brīvo laiku.

Atbalsta un dienas centros bērniem sniegtie pakalpojumi:

- individuālās sociālā darbinieka un psihologa konsultācijas bērniem un viņu ģimenēm;
- atbalsta un izglītojošās grupas bērniem un vecākiem;
- nodarbības sociālo prasmju un iemaņu attīstīšanai;
- saturīga brīvā laika pavadīšanas iespējas;
- kultūrizglītojoši pasākumi u.c.

2009.gadā dienas un atbalsta centru pakalpojumus varēja saņemt 5 centros:

- Kurzemes rajonā – dienas centrā bērniem un jauniešiem „Skudrupūznis”;
- Latgales priekšpilsētā – atbalsta centrā bērniem „Čiekurs” un atbalsta centrā „Kamene”;
- Ziemeļu rajonā – atbalsta centrā „Vecmīlgrāvis”;
- 2009.gada nogalē Vidzemes priekšpilsētā darbu uzsācis atbalsta centrs „Pirmais stāvs”.

Kopumā pakalpojumus saņēma 767 bērni. Pakalpojuma saņēmēju skaits 2009.gadā ir pieaudzis par 26%. Visbiežāk konstatētās sociālās problēmas, kuras tiek risinātas dienas un atbalsta centru ietvaros, ir uzvedības traucējumi, pašaprūpes un sociālo iemaņu trūkums, atkarības problēmas, skolas kavējumi. Arvien vairāk šie centri tiek izmantoti kā resurss dažādu sociālo problēmu risināšanai un prasmju attīstīšanai Rīgas pilsētas pašvaldības bērniem.

Dienas un atbalsta centru sociālie darbinieki starpprofesionāļu sanāksmēs ar Atbalsta nodaļu darbiniekiem un skolu sociālajiem pedagogiem tikušies 37 reizes, kā arī iesaistījušies vairākās akcijās sadarbībā ar nevalstiskajām organizācijām un ziedotājiem.



## Dienas aprūpes centri bērniem

*Dienas aprūpes centrs ir institūcija, kas Rīgas pilsētas pašvaldības bērniem dienas laikā nodrošina sociālās aprūpes un sociālās rehabilitācijas pakalpojumus, sociālo prasmju un sociālo iemaņu attīstību, izglītošanu un saturīga brīvā laika pavadīšanas iespējas.*

Dienas aprūpes centra sniegtie pakalpojumi bērniem un viņu ģimenēm:

- sociālā aprūpe (ēdināšana, dušas pakalpojums, drēbju mazgāšana, drēbju, apavu izsniegšana/maiņa, primārā veselības aprūpe);
- dažādu speciālistu (sociālā darbinieka, psihologa, klīniskā psihologa, psihoterapeita, sociālā pedagoga, pedagoga u.c.) individuālās un grupu konsultācijas;
- saturīga brīvā laika aktivitātes, interešu, sociālo prasmju un iemaņu nodarbības;
- integrācija un reintegrācija skolu sistēmā;
- Sociālās uzvedības korekcijas programma bērniem ar uzvedības traucējumiem;
- atbalsta grupas un pašpalīdzības grupas vecākiem.

2009.gadā dienas aprūpes centra bērniem pakalpojumu nodrošināja 5 līgumorganizāciju iestādes:

- Nodibinājuma „Latvijas evaņģēliski luteriskās Baznīcas Diakonijas centra” Atbalsta centri bērniem un ģimenēm „Roku rokā” un „Sirdsgaisma”;
- SIA „Bērnu oāze” Konsultatīvais dienas centrs „Torņakalns”;
- Reliģiskās organizācijas „Pestīšanas armija” Dienas aprūpes centrs „Patvērumš”;
- Latvijas Pareizticīgās baznīcas „Sv.Nikolaja” Rīgas kristīgās bērnu patversmes Dienas centrs.

Dienas aprūpes centra pakalpojums 2009.gadā tika nodrošināts 233 bērniem. Salīdzinoši ar 2008.gadu bērnu skaits būtiski nav mainījies, kas skaidrojams, ar iespēju pakalpojumu saņemt ilgstošā laika periodā. Ik gadu, izvērtējot individuāli vajadzības, secināms, ka bērnam ir nepieciešams turpināt saņemt dienas aprūpes centra pakalpojumu.

## Sociālie pakalpojumi bērniem ar invaliditāti

Rīgas Sociālajā dienestā ir speciālisti, kuri strādā ar ģimenēm, kurās ir bērns ar invaliditāti. Saskaņā ar Sociālās palīdzības administrēšanas informatīvās sistēmas datiem 2009.gadā Atbalsta nodaļu uzskaitē bija 568 ģimenes, kurās aug bērns ar invaliditāti.

**Atbalsta nodaļu** speciālisti šīm ģimenēm sniedz šādus **pakalpojumus**:

- konsultācijas;
- psiholoģisku atbalstu;
- informē par iespējām saņemt sociālos pakalpojumus un sociālo palīdzību;
- izvērtē ģimenes vajadzības;
- organizē ģimenei nepieciešamo sociālo pakalpojumu saņemšanu, nosūtot uz organizācijām, ar kurām ir noslēgti sadarbības līgumi.

2009.gadā kopumā 197 Rīgas pilsētas pašvaldības bērni ar invaliditāti un viņu ģimenes ir saņēmuši pakalpojumus 6 organizācijās, ar kurām Labklājības departaments ir noslēdzis sadarbības līgumus, t.sk. 76 bērni ar invaliditāti ir saņēmuši sociālās aprūpes un sociālās rehabilitācijas pakalpojumus **4 dienas aprūpes centros**:

- SIA „*Medicīnas rehabilitācijas centrs „Valeo”*” *dienas aprūpes centrā* tiek nodrošināta sociālā aprūpe un sociāli medicīniskā rehabilitācija pirmsskolas vecuma bērniem ar invaliditāti – ar garīgās un fiziskās attīstības traucējumiem. Dienas aprūpes centrā ir iespēja saņemt pedagoga defektologa un psihologa pakalpojumus, piedalīties ārstnieciskās vingrošanas un ūdens procedūrās. 2009.gadā pakalpojumu saņēma 25 bērni;
- Biedrības „*Rīgas pilsētas „Rūpju bērns”*” *atbalsta centrā „Asniņš”* sniedz sociālo aprūpi un sociālo rehabilitāciju pirmsskolas vecuma bērniem ar funkcionāliem traucējumiem. Tiek organizētas nodarbības pašaprūpes iemaņu apguvei, intelektuālās un fiziskās attīstības veicināšanai. Bērniem ir iespēja saņemt logopēda un fizioterapeita konsultācijas. 2009.gadā pakalpojumus saņēma 11 bērni;
- *Valsts Sociālās aprūpes centra „Rīga” filiāle „Pļavnieki”* (turpmāk tekstā – sociālās aprūpes centrs „Pļavnieki”) *dienas aprūpes centrā* pirmsskolas vecuma bērniem ar invaliditāti 2009.gadā pakalpojumus saņēma 3 bērni. Dienas aprūpes centrā tiek sniegti logopēda, defektologa, fizioterapeita, ergoterapeita, ārsta rehabilitologa pakalpojumi. Bērni atbilstoši savam vecumam un spējām tiek iesaistīti sociālās aprūpes centra „Pļavnieki” organizētajos tradīciju un tematiskajos pasākumos, veicinot viņu integrāciju sabiedrībā;
- Biedrības „*Rehabilitācijas centrs „Mēs esam līdzās”*” *dienas aprūpes centrā* tiek nodrošināta bērna vecumam un veselības stāvoklim atbilstoša aprūpe, asistēšana pašaprūpes un citās ikdienas darbībās. Ir iespēja piedalīties mūzikas terapijas, keramikas, ergoterapijas, datormācības nodarbībās. 2009.gadā pakalpojumu saņēma 37 bērni.



Biedrības „Rehabilitācijas centrs „Mēs esam līdzās”” dienas aprūpes centrs.

121 bērnam ar invaliditāti un viņu ģimenēm tika nodrošināti sekojoši pakalpojumi:

- *Sociālās aprūpes centrs „Pļavnieki”* sniedz sociālās aprūpes institūcijas „Atelpas brīdis” pakalpojumus, kurus 2009.gadā saņēma 7 ģimenes. Minēto pakalpojumu pamatmērķis ir nodrošināt atpūtu vecākiem laikā, kamēr bērni saņem profesionālu aprūpi, kā arī dažādu speciālistu – logopēda, defektologa, fizioterapeita, ergoterapeita, ārsta rehabilitologa – konsultācijas;

- *Biedrība „Latvijas Portidžas mācībsistēmas asociācija”* nodrošina agrīnās korekcijas programmu – agrīnās izglītošanas un audzināšanas sistēmu bērniem ar īpašām vajadzībām un viņu ģimenēm. Pakalpojums tiek sniegts bērniem no dzimšanas līdz septiņu gadu vecumam vai līdz brīdim, kad bērns sāk apmeklēt pirmsskolas izglītības iestādi, skolu vai kad agrīnā korekcija vairs nav nepieciešama. Agrīnās korekcijas programma ir paredzēta bērniem ar garīgās un fiziskās attīstības traucējumiem – agrīni dzimušiem bērniem, bērniem ar dzemdību traumām, Dauna sindromu, cerebrālo trieku, hidrocefāliju, autismu un citām diagnozēm, kuru dēļ bērniem ir attīstības traucējumi. 2009.gadā agrīnās korekcijas pakalpojumus saņēma 49 bērni;
- No 2003.gada notiek sadarbība ar *Biedrību „Bērnu paliatīvās aprūpes biedrība”*, kas sniedz atbalstu neizārstējamiem un smagi slimiem bērniem un viņu ģimenēm, kā arī sērojošām ģimenēm pēc bērnu nāves. Paliatīvās aprūpes pakalpojumos ietilpst gan medicīnisko sāpju un simptomu remdēšana, gan psiholoģisku, sociālu un garīgu vajadzību risināšana un apmierināšana, kas ļauj pacientam iespēju robežās justies maksimāli komfortabli. 2009.gadā paliatīvās aprūpes pakalpojumu izmantojuši 65 Rīgas pilsētas pašvaldības bērni un viņu ģimenes, saņemot 501 sociālā darbinieka un 352 kapelāna konsultācijas.

## Mobilā brigāde

***Mobilā brigāde** sniedz sociālu un informatīvu atbalstu sociālā riska grupu bērniem un viņu ģimenēm, veicot apsekojumus dzīvesvietā, kā arī reaģējot uz krīzes un ārkārtas situācijām.*

Mobilā brigāde izveidota 2003.gada aprīlī. Mobilās brigādes mērķis ir apzināt tos bērnus, kuri vēlu vakarā vieni paši atrodas ārpus mājām, klaiņo un riskē nokļūt nepatīkamās vai dzīvībai bīstamās situācijās, izzināt viņu problēmas un palīdzēt rast risinājumus, sniegt šādiem bērniem sociālu un informatīvu atbalstu, risinot viņu problēmas un veicinot integrāciju sabiedrībā. Mobilajā brigādē 2009.gadā strādāja trīs sociālie darbinieki. Mobilās brigādes redzeslokā ir visa Rīgas pilsētas teritorija.

Mobilās brigādes darbības virzieni:

- ģimeņu ar bērniem apsekošana (vakara stundās līdz plkst. 22:00) pēc Rīgas Sociālā dienesta, Rīgas bāriņtiesas, Atkarību profilakses kabinetu speciālistu, skolu sociālo pedagogu, Bērnu klīniskās universitātes slimnīcas, Pašvaldības policijas, Krīzes centru pieprasījuma;
- reidi jebkurā diennakts laikā, sadarbībā ar Pašvaldības policiju apmeklējot interneta kafejnīcas, jauniešu pulcēšanās vietas, ģimenes dzīvesvietā;
- ielu sociālais darbs – preventīvais darbs jauniešu pulcēšanās vietās. Ielu sociālais darbs tiek veikts atsevišķi vai sadarbībā ar sabiedriskajām organizācijām un dienas aprūpes centriem bērniem.

2009.gadā kopumā ir veikti 667 apsekojumi, kas ir par 63 apsekojumiem vairāk nekā 2008.gadā. 371 apsekojums veikts pēc Atbalsta nodaļu pieprasījuma, kas ir par 109 apsekojumiem vairāk kā 2008.gadā.

Mobilās brigādes sociālie darbinieki 2009.gadā 148 apsekojumu veikuši pēc sadarbības institūciju pieprasījuma. 2009.gadā Mobilajai brigādei visaktīvākā sadarbība bijusi ar Atbalsta nodaļu sociālajiem darbiniekiem un Rīgas bāriņtiesas speciālistiem.

2009.gadā Mobilā brigāde kopumā ir veikusi 39 apgaitas, tajā skaitā 12 apgaitas veikusi sadarbībā ar Pašvaldības policiju, 9 gadījumos veikts ielu sociālais darbs jauniešu pulcēšanās vietās.

20 reižu sociālie darbinieki ir tikušies starpprofesionāļu sanāksmēs, kā arī piedalījušies 6 supervīzijās.

Mobilās brigādes novērojumi:

- aizbildnībā esošie vai bērnu ilgstošas sociālās aprūpes un sociālās rehabilitācijas institūcijā ievietotie pusaudži (16-18 gadu veci) bieži mitinās pie draugiem, bet ne pie aizbildņiem vai institūcijā;
- bērni, kuru vecākiem atņemtas aprūpes tiesības, bieži mitinās pie saviem vecākiem;
- redzeslokā ir nonākuši bērni, kuri neapmeklē skolu, ubago;
- bērniem trūkst saturīgas brīvā laika pavadīšanas iespējas.

Reorganizācijas rezultātā, no 2009.gada 01.decembra Mobilā brigāde ir Rīgas pašvaldības Bērnu un jauniešu centra struktūrvienība.

## Krīzes centri

*Krīzes centrs ir sociālā institūcija, kurā tiek sniegta īslaicīga sociāla, psiholoģiska un cita veida palīdzība krīzes situācijā nonākušām personām.*

2009.gadā krīzes centra pakalpojumu nodrošināja 3 institūcijās:

- Rīgas pašvaldības Bērnu un jauniešu centra struktūrvienība „Marsa gatve” (Rīgas pašvaldības bērnu namu reorganizācijas rezultātā);
- Biedrības „Latvijas Samariešu apvienība” Krīzes centrs bērniem un sievietēm „Māras centrs”;
- Nodibinājuma Sociālo pakalpojumu aģentūra Ģimenes krīzes centrs „Mīlgrāvis”.

Galvenie iemesli bērnu ievietošanai krīzes centros ir vardarbība (lielākoties pamešana novārtā), konflikts ģimenē, dzīvesvietas problēmas, klaiņošana, vecāku slimības.

Sievietes (t.sk. ar bērniem) krīzes centrā pēc palīdzības vēršas dzīvesvietas problēmas un vardarbības ģimenē gadījumos. Tāpat vēršas sievietes ar bērniem, kuras iznākušas no ieslodzījuma vietas. Biežāk risinātās klientu problēmas ir sociālo prasmju un iemaņu trūkums, nepietiekoša bērna aprūpe un atkarības problēmas.

Analizējot krīzes centra pakalpojuma saņēmēju skaitu pēdējos trīs gados, var secināt, ka ievērojami ir palielinājies sieviešu ar bērniem skaits (2009.gadā pakalpojuma saņēmēju skaits ir pieaudzis par 15%). Ņemot vērā pieaugušo pieprasījumu pēc pakalpojumu krīzes centrā tika palielināts vietu skaits sievietēm ar bērniem.

### 8.tabula. Personu skaits, kuras saņēmušas krīzes centra pakalpojumu

	2007	2008	2009
Bērni no 2 līdz 18 gadiem	214	192	200
Sievietes ar bērniem kopā	94	103	141
t.sk. sievietes	38	42	61
t.sk bērni	56	61	80
Sievietes t.sk.. grūtnieces	27	5	6
<b>Kopā</b>	<b>335</b>	<b>300</b>	<b>347</b>

## Konsultatīvie krīzes centri

**Konsultatīvais krīzes centrs** nodrošina konsultatīvu profesionālu psiholoģisko, sociālā darba speciālistu un citu speciālistu palīdzību krīzes situācijā.

Psihosociālo palīdzību, nodrošinot dažādu speciālistu klātienē individuālās un grupu konsultācijas, telefonkonsultācijas, atbalstu un informāciju cilvēkiem, kuri nonākuši krīzes situācijā, sniedza 3 līgumorganizācijas:

- **Biedrības „Skalbes”** sniedza psiholoģisko palīdzību krīzes situācijā nonākušām personām (bērniem un pieaugušajiem), nodrošinot speciālistu individuālās klātienē konsultācijas. Klātienē sniegtas 1647 individuālās konsultācijas 417 krīzes situācijā nonākušām personām (80 bērniem un 337 pieaugušajiem). Tika nodrošināts krīzes tālrunis no plkst. 9:00 līdz 22:00. Kopumā sniegtas 2978 telefoniskās un informatīvās zvanu konsultācijas. No 2008.gada starp Labklājības departamentu, Rīgas Sociālo dienestu, Rīgas pašvaldības policiju, Valsts ugunsdzēsības un glābšanas dienesta Rīgas reģiona pārvaldi un biedrību „Skalbes” ir noslēgts līgums, kurā minētās institūcijas sadarbojas psiholoģiskās palīdzības sniegšanā ārkārtas situācijās nonākušām personām notikuma vietā Rīgas pilsētas pašvaldības teritorijā.
- **Biedrība „Krīzes Grūtniecības centrs”** sniedza konsultatīvu sociālpsiholoģisko palīdzību nepilngadīgajām grūtniecēm, jaunajām māmiņām, kurām nav atbilstošu jaundzimušo bērnu aprūpes iemaņu un pilngadīgajām personām neplānotas grūtniecības, pēc aborta stresa, spontānā aborta un bērna zaudējuma gadījumos. Klātienē sniegtas 120 individuālās konsultācijas 45 personām (4 bērniem un 41 pieaugušajam), 188 telefoniskās un informatīvo zvanu konsultācijas, 58 e-konsultācijas.
- **Nodibinājums „Centrs Dardedze”** sniedza sociālpsiholoģiskās individuālās un grupu konsultācijas, Rīgas sociālās sistēmas institūciju darbiniekiem tālākizglītības pakalpojumu. Klātienē sniegtas 1365 individuālās konsultācijas 350 krīzes situācijā nonākušām personām (123 bērniem un 227 pieaugušajiem). Tika novadītas 6 pusaudžu grupas bērnu namu audzēkņiem (piedalījās 8 dalībnieki), 8 izglītojošas atbalsta grupas mazo bērnu vecākiem un viņu bērniem (piedalījās 25 dalībnieki) un 32 bērnu emocionālās audzināšanas grupas (piedalījās 51 dalībnieks). Organizētas 16 semināru grupas, kurās piedalījās 278 Rīgas sociālās sistēmas institūciju darbinieki.

**9.tabula. Personu skaits, kuras saņēmušas pakalpojumu un sniegto konsultāciju skaits**

	2007	2008	2009
<b>Telefoniskās konsultācijas</b>			
Konsultāciju skaits krīzes situācijā	1605	2765	2403
Informatīvo zvanu skaits	2067	1121	763
<b>Klātienē konsultācijas</b>			
Personu skaits, kuri saņēmuši klātienē individuālās konsultācijas <sup>13</sup>	1138	1711	1952
Individuālo konsultāciju skaits	1942	4788	3132

<sup>13</sup> Viena persona vairākas reizes saņēmusi klātienē individuālās konsultācijas

## Ārpusģimenes aprūpe

**Ārpusģimenes aprūpe** — aprūpe, kas bāreņiem un bez vecāku gādības palikušiem bērniem tiek nodrošināta pie aizbildņa, audžuģimenē, bērnu aprūpes iestādē.

**Audžuģimene** ir ģimene, kas bāreņim vai bez vecāku gādības palikušam bērnam nodrošina aprūpi līdz brīdim, kamēr bērns var atgriezties savā ģimenē vai, ja tas nav iespējams, tiek adoptēts vai viņam nodibināta aizbildnība.

**Aizbildnis** ir persona, kas iecelta vai apstiprināta Civillikumā noteiktajā kārtībā, lai nodrošinātu bērna tiesību un interešu aizsardzību. Aizbildnis aizvieto saviem aizbilstamajiem vecākus, kā arī pārstāv bērnu personiskajās un mantiskajās attiecībās.

2009.gadā ārpusģimenes aprūpe tika nodrošināta 76 Rīgas bērniem 40 audžuģimenēs ārpus Rīgas un 25 Rīgas bērniem 17 Rīgas audžuģimenēs. 1377 Rīgas bērniem ārpusģimenes aprūpe tika nodrošināta pie aizbildņa.

## Bērnu ilgstošas sociālās aprūpes un sociālās rehabilitācijas institūcijas

**Bērnu ilgstošas sociālās aprūpes un sociālās rehabilitācijas institūcija** (bērnu nams) nodrošina bērnu bāreņu un bez vecāku gādības palikušo bērnu audzināšanu, vispusīgu attīstību un izglītību, sociālo un medicīnisko aprūpi, atbalstot centienus būt patstāvīgam, veicinot bērnu atgriešanos ģimenē un atbalstot bērnu nodošanu adopcijā, audžuģimenē vai aizbildnībā.

2009.gada nogalē notika Rīgas pašvaldības bērnu namu reorganizācija, kā rezultātā 6 Rīgas pašvaldības bērnu nami tika apvienoti un tika izveidota viena Rīgas pašvaldības iestāde - Rīgas pašvaldības Bērnu un jauniešu centrs ar 6 struktūrvienībām – „Imanta”, „Apīte”, „Ziemeļi”, „Vita”, „Ilga” un „Marsa gatve”.<sup>14</sup> Reorganizācijas mērķis bija nodrošināt vienotu pieeju bērnu ilgstošas sociālās aprūpes un sociālās rehabilitācijas pakalpojuma sniegšanā Rīgas pašvaldības bāreņiem un bez vecāku gādības palikušiem bērniem, kā arī administratīvo resursu optimizācija.

2009.gadā Rīgas pilsētas pašvaldība nodrošināja pakalpojumu bērnu namos 690 bērniem, no tiem 401 bērnam pakalpojums tika nodrošināts Rīgas pašvaldības bērnu namā un 289 bērniem 12 līgumorganizācijās:

- Sabiedrība ar ierobežotu atbildību „Bērnu oāze” (pakalpojums divās vietās - Biešu iela 6, Rīgā un Ludzas novadā Lauderu pag.);
- Reliģiskā organizācijas „Pestīšanas armija” L.Gorkšas vārdā nosauktais bērnu nams – māja;
- Nodibinājums „Fonds Grašu bērnu ciemats”;
- Irlavas bērnu nams – patversme;
- Ventspils novada bērnu nams „Stikli”;
- Bērnu sociālās aprūpes centrs „Zīles”;
- Biedrība „Latvijas SOS Bērnu ciematu asociācija” (pakalpojums SOS bērnu ciematā Īslīcē un SOS bērnu ciematā Valmierā);
- Valsts Sociālās aprūpes centrs „Rīga” filiāle „Rīga”;
- Valsts Sociālās aprūpes centrs „Rīga” filiāle „Pļavnieki”;

<sup>14</sup> Pamatojoties uz Rīgas domes 13.10.2009. lēmumu Nr.387 „Par Rīgas pašvaldības bērnu namu reorganizāciju”.

- Inčukalna novada aģentūras „Bērnu sociālās aprūpes centrs „Inčukalns”” (līgums līdz 31.08.2009.);
- Biedrība „Riekšaviņa” (līgums līdz 02.09.2009.);
- Valmieras pilsētas pašvaldības Bērnu un ģimenes centrs „Pārgauja” (līgums līdz 18.12.2009.).

**10.tabula Bērnu skaits, kuri saņēmuši pakalpojumu, un Rīgas pilsētas pašvaldības budžetā piešķirtie finanšu līdzekļi**

Gads	Bērnu skaits, kuri saņēmuši pakalpojumu	
	Pašvaldības bērnu namos	Līgumorganizāciju bērnu namos
2007	431	304
2008	401	337
2009	401	289

Salīdzinot ar 2008.gadu bērnu skaits bērnu namos samazinājies par 15%. 2009.gadā bērnu namos tika ievietoti 190 Rīgas pašvaldības bāreņi un bez vecāku gādības palikušie bērni.

**11.tabula Bērnu ievietošanas iemesli bērnu namos 2009.gadā**

	2007	2008	2009
Bāreņi	15	18	4
Bērnu vecākiem atņemtas aprūpes tiesības	106	120	110
Bērnu vecākiem atņemtas aizgādības tiesības	91	44	65
Pamests	10	7	1
Slimības dēļ	2	2	1
Citi iemesli	16	12	9
<b>Kopā</b>	<b>240</b>	<b>203</b>	<b>190</b>

Jau daudzus gadus bērnu namos lielākoties nonāk nevis bāreņi, bet gan bērni, kuriem vecāki nenodrošina nepieciešamo aprūpi – atstāj novārtā, pārmērīgi lieto atkarības vielas (visbiežāk – alkoholu), izturas vardarbīgi, ir ar antisociālu uzvedību.

**12.tabula Bērnu izstāšanās iemesli no bērnu namiem**

	2007	2008	2009
Atgriezušies pie vecākiem	24	21	30
Adoptēti	14	21	29
Nodoti aizbildnībā	13	24	17
Nodoti audzināšanā audžuģimenēs	17	19	14
Uzsākuši patstāvīgu dzīvi	80	77	71
Pārvietoti uz citu iestādi	12	30	22
Cits iemesls	4	1	5
<b>Kopā</b>	<b>164</b>	<b>193</b>	<b>188</b>

Salīdzinot pēdējos trīs gadus, varam secināt, ka pieaug adoptēto bērnu skaits, ja 2007.gadā tādi bija 14, 2008.gadā – 21, tad 2009.gadā 29 bērni tika adoptēti. Tas ir izskaidrojams ar to, ka pēdējos divus gadus bērnu namos nonāk bērni no 2 gadu vecuma (pirms tam no 3 gadu vecuma), jo pieredze rāda, ka adoptētāji labprātāk izvēlas pēc iespējas mazākus bērnus.

2009.gadā palielinājies bērnu skaits, kuri tika atgriezti bioloģiskajās ģimenēs no bērnu namiem, ja 2007.gadā 24 bērni no bērnu nama atgriezās pie vecākiem, 2008.gadā – 21 bērns, tad 2009.gadā 30 bērni tika atgriezti pie vecākiem.

Pēdējo divu gadu laikā ir pieaudzis bērnu skaits vecumā no 2 - 4 gadiem, tas ir izskaidrojams ar to, ka mainījās Valsts Bērnu sociālās aprūpes centru nolikumi, kas paredzēja, ka šajos centros var uzturēties bērni no 0 – 2 gadu vecumam.

Lielākais īpatsvars ir bērniem vecumā no 7 - 15 gadiem, kuri uzturas bērnu namos. Tendence, ka pusaudži ir viena no lielākajām grupām, kuri tiek ievietoti bērnu namos pēdējos 3 gados nav būtiski mainījusies. Pusaudžu vecumā bērnu namos ievietotie bērni bieži vien ir jau pārņēmuši nelabvēlīgās sociālās vides uzvedības normas – deviantu vai delikventu uzvedību, kaitīgus ieradumus. Daudzi faktiski jau ir dzīvojuši no vecākiem neatkarīgu un patstāvīgu dzīvi, uzvedas neatbilstoši savam vecumam. Darbā ar šādiem bērniem institūciju darbiniekiem ir nepieciešamas specifiskas profesionālās zināšanas, lai palīdzētu pusaudzīm mainīt viņa dzīvesveidu, uzvedības normas, iemācītu respektēt sabiedrībā vispārpieņemtās normas, motivētu iegūt izglītību u.t.t.

**13.tabula Bērnu skaits bērnu namos pa vecuma grupām**

Bērnu vecums (gadi)	Skaits gada sākumā		
	2007	2008	2009
2 - 4 gadi	6	58	46
5 - 6 gadi	51	29	17
7 - 15 gadi	287	260	248
16 –17 gadi	166	139	125
Virs 18	60	60	86
<b>Kopā</b>	<b>570</b>	<b>546</b>	<b>522</b>

Jau trešo gadu, lai sniegtu profesionālu palīdzību pusaudžiem ar uzvedības problēmām, darbojas „Ilgtermiņa korekcijas programma pusaudžiem ar uzvedības traucējumiem”, kuru sniedz SIA „Bērnu oāze” Ludzas novada Lauderu pagastā. Pēc šīs programmas, kuras galvenais uzdevums ir nodrošināt kompleksu atbalstu mērķgrupas pusaudžiem, veicot psihosociālās korekcijas, sociālās vides organizēšanas/sociālās mācības, pedagoģiskās korekcijas programmas un nodrošinot medicīnisko aprūpi, 2007.gadā profesionālu palīdzību saņēma 6 Rīgas pašvaldības bāreņi un bez vecāku gādības palikušie bērni, bet 2008.gadā viņu skaits tika palielināts līdz 10 bērniem. 2009.gadā „Ilgtermiņa korekcijas programma pusaudžiem ar uzvedības traucējumiem” palīdzību saņēma 24 klienti, no tiem 22 Rīgas pašvaldības bāreņi un bez vecāku gādības palikušie bērni un 2 bērni ar Rīgas Sociālā dienesta nosūtījumu sociālā pakalpojuma saņemšanai.



Rīgas pašvaldības Bērnu un jauniešu centra struktūrvienība „Marsa gatve”



## SOCIĀLIE PAKALPOJUMI PILNGADĪGĀM PERSONĀM

### Sociālie pakalpojumi personas dzīvesvietā

*Sociālās aprūpes pakalpojumus dzīvesvietā saņem personas, kuras dzīvo vienas vai ar šo personu kopā dzīvojošie ģimenes locekļi vecuma, veselības stāvokļa vai nodarbinātības dēļ nevar nodrošināt tai nepieciešamo aprūpi.*

Rīgas pašvaldība sniedz šādus sociālās aprūpes pakalpojumus dzīvesvietā:

- aprūpe mājās;
- silto pusdienu piegāde mājās;
- pakalpojums „drošības poga”;
- pavadoņa-asistenta pakalpojums.

2009.gadā sociālās aprūpes pakalpojumus dzīvesvietā kopumā saņēmusi 3941 persona. Aprūpes pakalpojumu dzīvesvietā nodrošināšanai, t.sk. aprūpes mājās, silto pusdienu piegādes mājās pakalpojumu, pakalpojuma „drošības poga”, pavadoņa-asistenta pakalpojuma nodrošināšanai un materiālajam atbalstam aprūpes mājās pakalpojuma nodrošināšanai, izlietoti Ls 2 484 657.

#### 14.tabula. Aprūpējamo personu skaits un izlietotie Rīgas pilsētas pašvaldības budžeta līdzekļi

	2007	2008	2009
Aprūpējamo personu skaits	4147	4176	3941
Izlietotie finanšu līdzekļi, Ls	1 617 798	2 511 657	2 484 657

### Aprūpe mājās

*Aprūpe mājās nodrošina personas pamatvajadzību apmierināšanu, palīdzību mājas darbu veikšanā un personiskajā aprūpē personām, kurām ir objektīvas grūtības aprūpēt sevi vecuma vai funkcionālo traucējumu dēļ.*

Aprūpes mājās nepieciešamības izvērtēšanu veic Rīgas Sociālā dienesta sociālā darba speciālists, nosakot klienta aprūpes līmeni atbilstoši klienta pašaprūpes spējām un aizpildot personas vajadzību novērtēšanas karti pēc sociālajiem pakalpojumiem.

Aprūpes mājās pakalpojuma apjoms tiek iedalīts 4 aprūpes līmeņos.

#### 15.tabula. Aprūpes mājās pakalpojuma apjoms

Aprūpes līmenis	Sniegtā pakalpojuma ilgums nedēļā
I	Aprūpe nepieciešama līdz 4 stundām nedēļā
II	Aprūpe nepieciešama līdz 6 stundām nedēļā
III	Aprūpe nepieciešama līdz 12 stundām nedēļā
IV	Aprūpe nepieciešama līdz 35 stundām nedēļā

2009.gadā Rīgas pašvaldība aprūpes mājās pakalpojumu nodrošināja 2792 personām, izlietojot Ls 1 934 618. Aprūpes mājās pakalpojumu nodrošināja 5 līgumorganizācijas:

- SIA “Aprūpes birojs”;
- SIA “Mājas aprūpe”;
- Biedrības “Latvijas Sarkanais Krusts”;
- Biedrības “Latvijas Samariešu apvienība”;
- Biedrības “Svētā Jāņa palīdzība”.

### Materiālais atbalsts aprūpes nodrošināšanai mājās

Rīgas pašvaldība paredz arī alternatīvu aprūpes mājās pakalpojumu nodrošināšanas veidu, kad aprūpi mājās veic klienta izvēlēta privātpersona un pašvaldība sniedz materiālu atbalstu aprūpējamam aprūpes mājās pakalpojuma nodrošināšanai. 2009.gadā materiālo atbalstu aprūpes nodrošināšanai mājās saņēma 1149 personas par kopējo summu Ls 218 435.

Aprūpes mājās pakalpojumu izvēles ziņā saglabājusies iepriekšējo gadu tendence, t.i., ievērojami vairāk aprūpējamās personas izvēlas saņemt aprūpes mājās pakalpojumu (71%), nevis materiālu atbalstu ģimenes locekļiem šāda pakalpojuma nodrošināšanai (29%).

#### 16.tabula. Personu skaits, kuras saņēmušas aprūpes mājās un materiālā atbalsta pakalpojumu

	2007	2008	2009
Pakalpojums – aprūpe mājās	2490	2739	2792
Materiālais atbalsts aprūpes mājās pakalpojuma nodrošināšanai	1232	1207	1149
<b>KOPĀ</b>	<b>3722</b>	<b>3946</b>	<b>3941</b>

### Silto pusdienu piegāde mājās

*Silto pusdienu piegādi mājās nodrošina personām, kuras fiziska vai garīga rakstura traucējumu dēļ pašas nevar sagatavot siltu ēdienu, kā arī tām personām, kuras sadzīves apstākļu dēļ to nevar sagatavot.*

Silto pusdienu piegādi mājās 849 Rīgas pašvaldības iedzīvotājiem nodrošināja SIA „Aleks un V” par kopējo summu Ls 290 364.

#### 17.tabula. Personu skaits, kuras saņēmušas pakalpojumu „silto pusdienu piegāde mājās” un izlietotie Rīgas pilsētas pašvaldības budžeta līdzekļi

	2007	2008	2009
Pakalpojuma saņēmēju skaits	808	896	849
Izlietotie finanšu līdzekļi, Ls	203 806	317 063	290 364

### Drošības poga

*Pakalpojums „drošības poga” nodrošina nepārtrauktas saziņas iespējas, informatīvu atbalstu un palīdzību 24 stundas diennaktī personām, kurām vecuma vai funkcionālo traucējumu dēļ pastāv risks nonākt bezpalīdzības stāvoklī.*

2009.gadā pakalpojumu „drošības poga” Rīgas pašvaldības iedzīvotājiem nodrošināja biedrības „Latvijas Samariešu apvienība” Mājas neatliekamā izsaukuma dienests, un pakalpojums „drošības poga” piešķirts 204 personām Ls 25 462 apmērā.

**18.tabula. Personu skaits, kuras saņēmušas pakalpojumu „drošības poga” un izlietotie Rīgas pilsētas pašvaldības budžeta līdzekļi**

	2007	2008	2009
Pakalpojuma saņēmēju skaits	185	215	204
Izlietotie finanšu līdzekļi, Ls	17 906	21 482	25 462

**Pavadoņa-asistenta pakalpojums**

*Pavadoņa-asistenta pakalpojums nodrošina fizisku un informatīvu atbalstu personām, kurām fiziska vai garīga rakstura traucējumu dēļ ir apgrūtināta pārvietošanās ārpus mājokļa, apmeklējot valsts vai pašvaldības iestādes un organizācijas sadzīves jautājumu risināšanai.*

2009.gadā pavadoņa-asistenta pakalpojums piešķirts 237 personām Ls 15 778 apmērā. Pakalpojumu nodrošināja biedrība „Latvijas Samariešu apvienība”.

**19.tabula. Personu skaits, kuras saņēmušas pavadoņa-asistenta pakalpojuma un izlietotie Rīgas pilsētas pašvaldības budžeta līdzekļi**

	2007	2008	2009
Pakalpojuma saņēmēju skaits	183	275	237
Izlietotie finanšu līdzekļi, Ls	17 779	34 840	15 778

Sākot ar 2008.gadu pavadoņa-asistenta pakalpojumu piešķir ne tikai aprūpes pakalpojumu mājās ietvaros, kā tas bija iepriekšējos gados, bet arī personām, kurām ir nepieciešama tikai palīdzība ārpus mājokļa, apmeklējot valsts vai pašvaldības iestādes un organizācijas sadzīves jautājumu risināšanai.

**Dienas aprūpes centri, dienas centri, atbalsta (grupu) centri, brīvprātīgo centri pensijas vecuma personām un personām ar invaliditāti**

*Dienas aprūpes centri (turpmāk tekstā - DAC) konkrētai mērķa grupai dienas laikā nodrošina personu sociālo aprūpi un sociālo rehabilitāciju, rehabilitācijas procesa pēctecību, sociālo prasmju attīstīšanu, izglītošanu un brīvā laika pavadīšanas iespējas, klientu un viņu tuvinieku līdzdalību konkrētu sociālo problēmu risināšanā, atbalsta, pašpalīdzības grupu darbību, kā arī psihosociālo palīdzību klientu tuviniekiem, un organizē sociālo resursu sistēmu piesaisti konkrēto sociālo problēmu risināšanai.*

Dienas aprūpes centra pakalpojuma saņemšanai klientam nepieciešams Rīgas Sociālā dienesta izsniegts norīkojums. Rīgas pašvaldībā kopš 2003.gada klientiem pensijas vecuma grupā tiek nodrošināts **dienas aprūpes centra pakalpojums personām ar demenci**. 2009.gadā DAC pakalpojumus saņēma 105 personas ar demenci 3 centros:

- Rīgas Sociālā dienesta struktūrvienība DAC „Ozolaine”;
- SIA „Bērnu oāze” DAC „Oāze”;
- Biedrības „Dzintarkrasta serviss” DAC „Liepa”.

*Dienas centri un atbalsta (grupu) centri konkrētai(-ām) mērķa grupai(-ām) dienas laikā nodrošina sociālās rehabilitācijas pakalpojumus personas dzīvesvietā, rehabilitācijas procesa pēctecību, sociālo prasmju attīstīšanu, izglītošanu un brīvā laika pavadīšanas iespējas, klientu un viņu tuvinieku līdzdalību konkrētu sociālo problēmu risināšanā, atbalsta un pašpalīdzības grupu darbību, un organizē sociālo resursu sistēmu piesaisti konkrēto sociālo problēmu risināšanai.*

*Brīvprātīgo centrs ir dienas/atbalsta (grupu) centrs, kura darbības pamatmērķis ir brīvprātīgā darba veicināšana.*

*Daudzfunkcionālais dienas centrs ir dienas, atbalsta (grupu) un brīvprātīgo centri, kas nodrošina dienas/atbalsta (grupu) centra pakalpojumus vairākām mērķa grupām.*

Dienas, atbalsta (grupu) un brīvprātīgo centri darbojas pēc brīvā apmeklējuma principa. Šo centru apmeklēšanai klientam nav nepieciešams norīkojums. Rīgā darbojas 11 dienas centri (turpmāk tekstā – DC), atbalsta (grupu) un brīvprātīgo centri (turpmāk tekstā – BAGC), t.sk. 8 Rīgas Sociālā dienesta struktūrvienības, 3 – līgumorganizāciju iestādes, kuru darbība tika finansēta no Labklājības departamenta budžeta programmas „Sadarbība ar nevalstiskajām organizācijām”. 2009.gadā šos pakalpojumus saņēma 2243 personas.

DC pakalpojumus pensijas vecuma personām un personām ar invaliditāti sniedza:

- Rīgas Sociālā dienesta Atbalsta centrs „*Ķengarags*”;
- Rīgas Sociālā dienesta Atbalsts centrs „*Ābeļzieds*”;
- Rīgas Sociālā dienesta Atbalsta centrs bērniem un pieaugušajiem „*Kamene*”;
- Rīgas Sociālā dienesta Brīvprātīgo un atbalsta grupu centrs (BAGC);
- Rīgas Sociālā dienesta Dienas centrs „*Vidzeme*” (šobrīd BAGC filiāle „*Rīdzene*”);
- Rīgas Sociālā dienesta Dienas centrs „*Rīdzene*” (šobrīd BAGC filiāle „*Rīdzene*”);
- Rīgas Sociālā dienesta Dienas centrs pilngadīgām personām „*Ābeļzars*”;
- Rīgas Sociālā dienesta Atbalsta centrs „*Vecmīlgrāvis*”;
- Latvijas Neredzīgo biedrības „*Strazdumuižas Dienas centrs*”;
- Biedrības „Latvijas Sieviešu invalīdu asociācija „*Aspazija*”” Dienas centrs „*Aspazija*”;
- Biedrības „Latvijas Cilvēku ar īpašām vajadzībām sadarbības organizācija SUSTENTO” Atbalsta centrs „*Līdzīgs līdzīgam*”.

2009.gada nogalē darba optimizācijas rezultātā tika apvienoti 2 Vidzemes priekšpilsētas teritorijā esošie dienas centri „Rīdzene” un „Vidzeme”. Apvienotais dienas centrs pašlaik atrodas bijušā Dienas centra „Vidzeme” telpās Rīgā, Ūnijas ielā 49 un darbojas kā Rīgas Sociālā dienesta Brīvprātīgo un atbalsta grupu centra filiāle.

2009.gadā par aptuveni 3% pieaudzis dienas centru pilngadīgām personām klientu skaits, kas skaidrojams ar jaunu klientu piesaisti atbalsta grupām bezdarbniekiem un papildus 5 vietu izveidi dienas aprūpes centros personām ar demenci.



Dienas aprūpes centrs  
„*Cerību sala*”  
(Maskavas ielā 221)

## Sociālie pakalpojumi personām ar garīga rakstura traucējumiem

***Dienas aprūpes centri personām ar garīga rakstura traucējumiem*** (turpmāk tekstā – DAC) nodrošina uzturēšanos centrā pilnu darba dienu ar ēdināšanu, kā arī organizē izglītojošas, sociālo prasmju un darba iemaņu apguves nodarbības.

DAC organizētās ikdienas nodarbības ir rokdarbi, radošās darbnīcas, konditoreja, klūgu pīšana, mūzika, dzīves mācība, brīvā laika aktivitātes (ekskursijas, izstāžu, koncertu apmeklēšana). DAC speciālisti sniedz konsultācijas ģimenēm par pedagoģijas, sociālajiem un tiesiskajiem jautājumiem, organizē atbalsta un izglītojošās grupas tuviniekiem un atbalsta personām.

Rīgā ir 9 DAC, no tiem 7 personām ar garīgās attīstības traucējumiem, 2 – personām ar garīgās veselības traucējumiem. Dienas aprūpes centra pakalpojuma personām ar garīga rakstura traucējumiem saņēmēju skaits 2009.gadā ir palielinājies par 8%.

Rīgas pilsētas pašvaldība minētos pakalpojumus nodrošina 5 līgumorganizācijas:

- Biedrība „Rīgas pilsētas „Rūpju bērns”” sniedzot pakalpojumu 5 DAC:
  - „Cerību lizda”;
  - „Cerību māja”;
  - „Cerību tilts”;
  - „Cerību sala”;
  - „Mēness māja”;
- SIA „SARC” sniedzot pakalpojumu 2 DAC:
  - „Saule”;
  - „Saule „Ezera filiāle””;
- Nodibinājums „Fonds „Kopā”” sniedzot pakalpojumu DAC „Kopā”;
- Biedrība „Atbalsta grupa personām ar psihiskās veselības traucējumiem un to piederīgajiem „Gaismas stars”” sniedzot pakalpojumu DAC „Gaismas stars”;
- Biedrība „Sv.Jāņa Palīdzība” sniedzot pakalpojumu DAC „Saulesvece”.

## Specializēto darbnīcu pakalpojumi

***Specializētās darbnīcas*** — darbnīcas, kurās izveidotas darba vietas un nodrošināts speciālistu atbalsts personām ar garīga rakstura traucējumiem.

Rīgas pilsētas pašvaldībā specializēto darbnīcu pakalpojumus nodrošina divas līgumorganizācijas.

- Biedrība „Rīgas pilsētas „Rūpju bērns”” nodrošinātajā pakalpojumā - specializētajā galdniecības darbnīcā „Skaida” ir darba vietas 8 klientiem, kurā kvalificētu speciālistu uzraudzībā personas ar garīgās attīstības traucējumiem var apgūt galdniecības iemaņas un prasmes. 2009.gadā specializētajā galdniecības darbnīcā „Skaida” prasmes apguva 13 personas ar garīga rakstura traucējumiem.

Galdniecības darbnīcu uzdevums ir attīstīt darba iemaņas galdnieka arodā, nodrošinot pilnvērtīgu amata apguvi, tā veicinot klientu praktisko dzīves prasmju attīstību un tālāku integrāciju sabiedrībā. Jaunieši ar garīga rakstura traucējumiem profesionālu speciālistu vadībā izgatavo dažādus sadzīves priekšmetus – gaļas un maizes dēļišus, pannas lāpstiņas, karotes, rotaļlietas, mēbeles un citus koka darinājumus, strādājot pie profesionāliem darbapaldiem. Izgatavotā produkcija ir augstu novērtēta izstādēs un gadatirgos.

- *Nodibinājums „Fonds „Kopā”*” nodrošina specializētās darbnīcas pakalpojumu – šūšanas un veļas mazgāšanas prasmju un iemaņu attīstīšanai, kas tika izveidotas Nacionālās programmas projekta „Sociālo pakalpojumu infrastruktūras un pakalpojumu attīstīšana klientu rehabilitācijai, integrācijai sabiedrībā un darba tirgū Rīgas reģionā” rezultātā, kurš saņēma ES struktūrfonda finansējumu. 2007.gadā tika izveidotas divas specializētās darbnīcas (šūšanas darbnīca, veļas mazgātava), kurās 2009.gadā 21 klientam ar garīga rakstura traucējumiem tika nodrošināts sociālās rehabilitācijas pakalpojums minēto profesijas iemaņu apgūšanā.

## Grupu mājas (dzīvokļa) pakalpojums

**Grupu māja (dzīvoklis)** — *atsevišķs dzīvoklis vai māja, kurā personām ar garīga rakstura traucējumiem nodrošina individuālu atbalstu sociālo problēmu risināšanā.*

Galvenais grupu mājas (dzīvokļa) pakalpojuma darbības mērķis ir veicināt klienta sociālo prasmju attīstīšanu līdz līmenim, lai persona varētu uzsākt patstāvīgu dzīvi ārpus grupu mājas (dzīvokļa). Tomēr grupu mājas (dzīvokļa) pakalpojumu saņem arī tādas personas ar garīga rakstura traucējumiem, kurām psihosociāla palīdzība un aprūpe būs nepieciešama pastāvīgi, tādēļ šīm personām grupu mājā (dzīvoklī) tiek nodrošināta pastāvīga dzīvesvieta.

Grupu mājas (dzīvokļa) pakalpojumu speciālistu galvenie uzdevumi:

- sniegt atbalstu un padomu;
- mācīt konkrētas sociālās prasmes;
- apkopot informāciju par klientu;
- sekmēt nodarbinātību un patstāvību orientēties savā sociālajā apkārtnē;
- palīdzēt plānot finanses, brīvo laiku;
- nepieciešamības gadījumā aprūpēt klientu.

Vairākumā gadījumu pārceļšanās uz grupu māju (dzīvokli) palīdz klientam kļūt daudz patstāvīgākam, stimulē vēlmi un gribu dzīvot pilnvērtīgi, attīsta spēju uzņemties atbildību par saviem lēmumiem un rīcību. Tomēr arī grupu mājā (dzīvoklī) nereti ir problēmas, kuras saistītas ar klienta nevēlēšanos sadarboties ar speciālistiem, kā arī ir dažādas atkarības.

Pēdējos gados ir izveidotas 5 grupu mājas (dzīvokļi) personām ar garīga rakstura traucējumiem Rīgā un 2 - ārpus Rīgas, lai dotu iespēju personām ar garīga rakstura traucējumiem izvēlēties lauku vidi. Grupu mājas (dzīvokļa) pakalpojumus nodrošina 5 līgumorganizācijas:

- *Nodibinājums „Fonds KOPĀ”* - grupu māja (dzīvoklis) Slimnīcas ielā 2;
- *Biedrība „Rīgas pilsētas „Rūpju bērns”*” - grupu māja (dzīvoklis) „Šūpoles” un grupu māja (dzīvoklis) „Mēness māja”;
- *SIA „Bērnu Oāze”* - grupu māja (dzīvoklis) Biešu ielā 6 un grupu māja (dzīvoklis) „Oāze”;
- *Biedrība „Latvijas Samariešu apvienība”* - grupu māja (dzīvoklis) Maskavas ielā 221;
- *Camphill nodibinājums „Rožkalni”* - grupu māja (dzīvoklis) „Rožkalni”.

Grupu mājas (dzīvokļa) pakalpojumu saņēma 107 personas ar garīga rakstura traucējumiem. Sadarbībā ar biedrību „Latvijas Samariešu apvienība”, 2009.gada septembrī par 12 klientu vietām paplašināts grupu mājas (dzīvokļa) pakalpojums Maskavas ielā 221.

## Citi sociālie pakalpojumi pilngadīgām personām ar invaliditāti

Personas ar invaliditāti ir viena no sociāli mazaizsargātākajām iedzīvotāju grupām, kurām piedalīšanās dažādos sabiedrības procesos ne vienmēr ir iespējama. Būtiski ir censties novērst šķēršļus, kas rodas personām ar invaliditāti, rast viņām iespēju būt neatkarīgām un mazināt nepieciešamību pēc palīdzības pašaprūpē. Pēdējos gados Rīgas pašvaldība ir centusies apzināt un izprast cilvēku ar invaliditāti vajadzības un problēmas. Iespēju robežās tās tiek risinātas, attīstot personām ar invaliditāti nepieciešamos pakalpojumus, piemēram, tiek sniegti aprūpes pakalpojumi mājās, pašvaldības finansēti transporta pakalpojumi, tiek ierīkoti speciāli pielāgoti dzīvokļi sociālajās dzīvojamās mājās, kā arī risināts vides pieejamības jautājums personas dzīvesvietā.

### Transporta pakalpojumu samaksa personām, kurām ir apgrūtināta pārvietošanās

Sociālās integrēšanās iespēju veicināšanai **Rīgas pilsētas pašvaldība** personām ar invaliditāti, kurām ir apgrūtināta pārvietošanās un kuras nevar pārvietoties ar sabiedrisko transportu, **papildus valsts pabalstam transporta izdevumu kompensēšanai (Ls 112 gadā) piešķir līdzekļus transporta pakalpojumu samaksai**. Samaksu par transporta pakalpojumiem piešķir Rīgas sociālais dienests, neizvērtējot personas ienākumus, un šī samaksa tiek ieskaitīta klienta kontā.

**20.tabula. Samaksu transporta pakalpojumiem saņēmušo personu skaits un šim mērķim izlietotais finansējums no Rīgas pilsētas pašvaldības budžeta**

Gads	Samaksu transporta pakalpojumiem saņēmušo personu skaits	Finansējums, Ls
2007	2575	349 683
2008	2810	495 387
2009	2712	502 759

Ņemot vērā personu ar invaliditāti vajadzības, tiek nodrošināta iespēja saņemt samaksu par šādiem transporta pakalpojumiem:

- specializētais autotransports (mikroautobuss) – Ls 270 gadā;
- vieglais taksometrs – Ls 200 gadā;
- samaksa degvielas iegādei personiskajam autotransportam – Ls 180 gadā;
- transporta pakalpojums hroniskas nieru mazspējas slimniekiem, kuriem nepieciešama hemodialīze – līdz Ls 50 mēnesī;
- papildu samaksa transporta pakalpojumiem personām, kuras ir sociāli aktīvas (mācās vai strādā) – Ls 15 mēnesī;
- papildu samaksa transporta pakalpojumiem personām, kuras apmeklē institūcijas sociālās aprūpes, sociālās, profesionālās, medicīniskās rehabilitācijas pakalpojumu saņemšanai – līdz Ls 50 gadā.

**21.tabula. Papildu samaksu transporta pakalpojumiem saņēmušo personu skaits 2009.gadā**

	Mācību iestāžu apmeklēšanai – Ls 15/ mēnesī, t.i., Ls 180 gadā	Darba vietas apmeklēšanai - Ls 15/ mēnesī, t.i., Ls 180 gadā	Citu institūciju apmeklēšanai - līdz Ls 50 / gadā
Personu skaits	152	68	130

Pēdējo trīs gadu kontekstā, var secināt, ka pieprasījums pēc transporta pakalpojumiem ir līdzīgs. Pēdējos divos gados ir palielinājies transporta pakalpojumu samaksai izlietotais finansējums, jo no 2008.gada 8.augusta tika palielināts specializētā autotransporta un vieglā taksometra pakalpojumu samaksas apmērs.

**22.tabula. Samaksas transporta pakalpojumiem saņēmušo personu skaits**

Gads	Speciālā autotransporta (mikroautobusa) pakalpojums	Taksometra pakalpojums	Degvielas apmaksā	Transporta pakalpojums hroniskas nieru mazspējas slimniekiem, kuri saņem hemodialīzi	Vienreizējie braucieni
2007	1129	940	626	25	959
2008 <sup>15</sup>	1301	1080	601	24	882
2009	1324	1067	390	24	655

2009.gadā 49% transporta pakalpojumu lietotāju izmantoja speciālā autotransporta pakalpojumus, 39% - taksometra pakalpojumus, bet 14% degvielas apmaksu personīgajam autotransportam. Salīdzinot ar iepriekšējiem gadiem, ir pieaudzis to pakalpojuma lietotāju skaits, kuri ikdienā izmanto riteņkrēsli.

**23.tabula. Samaksas par transporta pakalpojumiem lietotāju, kuri pārvietojas riteņkrēslā, skaits**

Gads	Personu skaits
2007	522
2008	621
2009	672

## Vides pieejamība

Pēdējos gados ir pamanāmas daudzas pārmaiņas apkārtējā vidē. Tomēr cilvēkiem ar invaliditāti joprojām eksistē šķēršļi nepielāgotas vides dēļ. Lai palīdzētu risināt šo problēmu, kas ikdienā skar cilvēkus ar kustību traucējumiem, Rīgas dome jau piecus gadus piešķir finansējumu pacēlāju ierīkošanai dzīvojamās mājās, kurās dzīvo personas ar kustību traucējumiem, kā arī divus gadus personām ar invaliditāti, kuras pārvietojas riteņkrēslos, ir iespēja saņemt pabalstu mājokļa pielāgošanai.

### ■ Pacēlāju ierīkošana dzīvojamās mājās

Pacēlāju ierīkošanas darbus koordinē Labklājības departaments sadarbībā ar Rīgas Sociālajā dienestā strādājošajiem ergoterapeitiem un sociālajiem darbiniekiem. Izvērtējot klientu individuālās funkcionālās vajadzības, kā arī ievērojot konkrētā projekta tehnisko sarežģītību, tiek meklēts optimālākais risinājums katrai personai individuāli. Arī situācijās, kad pacēlāju ierīkot šķiet tehniski neiespējami, tiek meklēti alternatīvi risinājumi, piemēram, mobilie pacēlāji.

<sup>15</sup> Līdz 10.07.2008. daļa personu izmantojušas ne tikai vienu, bet vairākus pakalpojuma veidus.



**24.tabula. Ierīkoto pacelāju skaits un šim mērķim izlietotais finansējums no Rīgas pilsētas pašvaldības budžeta**

Gads	Ierīkoto pacelāju skaits	Izlietotie līdzekļi, Ls
2007	16	56 830
2008	19 (no tiem 10 mobilie pacelāji)	61 324
2009	29 (no tiem 14 mobilie pacelāji)	70 322

Ja izmaksas pacelāja ierīkošanai ir ļoti augstas, personai ir iespēja pretendēt uz servisa dzīvokli.

■ **Pabalsts mājokļa pielāgošanai**

2008.gadā Rīgas pašvaldības pabalsts mājokļa pielāgošanai personām, kuras pārvietojas riteņkrēslā, tika palielināta no Ls 1500 līdz Ls 3000, kas veicināja iespēju vēl pilnīgāk pielāgot vidi katras personas specifiskajām vajadzībām. Ja saskaņā ar tāmi, mājokļa pielāgošanas summa pārsniedz pašvaldības pabalstam paredzēto apmēru, personai starpība ir jāsedz no personiskiem līdzekļiem. Pabalsta apjoma palielināšana un personu ar invaliditāti specifisko vajadzību apmierināšanas palielināšana paaugstināja pieprasījumu pēc pabalsta un pēdējo divu gadu laikā būtiski pieaudzis pielāgoto mājokļu skaits.

**25.tabula. Personu skaits, kuras saņēmušas pabalstu mājokļa pielāgošanai un šim mērķim izlietotais finansējums no Rīgas pilsētas pašvaldības budžeta**

Gads	Personu skaits, kurām pielāgoti mājokļi	Izlietotie līdzekļi, Ls
2007	14	10 999
2008	72	135 980
2009	76	197 710

Atsevišķos gadījumos no Rīgas pilsētas pašvaldības budžeta līdzekļiem tiek piešķirts finansējums tādu tehnisko palīglīdzekļu iegādei, kas netiek nodrošināti valsts atbalsta programmās. Lielākais pieprasījums pēdējo gadu laikā ir bijis pēc personu mājokļos pie griestiem stiprināmām pārvietošanās un pacelšanas ierīcēm - tā saucamajiem *Guldsman* pacelājiem, kas ir neaizvietojama palīgierīce cilvēku ar ļoti smagu invaliditāti aprūpē.

**26.tabula. Personu skaits, kuru mājokļos uzstādīti *Guldsman* pacelāji, un šim mērķim izlietotais finansējums no Rīgas pilsētas pašvaldības budžeta**

Gads	Personu skaits, kuru mājokļos uzstādīti <i>Guldsman</i> pacelāji	Izlietotie līdzekļi, Ls
2007	3	11 484
2008	7	23 027
2009	4	10 444



*Guldsman* pacelājs

## Sociālie pakalpojumi pilngadīgām personām bez noteiktas dzīvesvietas vai krīzes situācijā nonākušām personām

### Rīgas patversme un naktspatversmes

**Patversme** – sociālā institūcija, kas personām bez noteiktas dzīvesvietas vai krīzes situācijā nonākušām personām nodrošina īslaicīgas uzturēšanās iespējas, uzturu, personiskās higiēnas iespējas un sociālā darba speciālista pakalpojumus.

**Naktspatversme** - sociālā institūcija, kas personām bez noteiktas dzīvesvietas vai krīzes situācijā nonākušām personām nodrošina naktsmītni, vakariņas un personiskās higiēnas iespējas.

Rīgā ar katru gadu aktuālākas kļūst bezpajumtniecības un ubagošanas problēmas. Cilvēki, kuri nav spējuši piemēroties mūsdienu straujajam dzīves ritmam, bieži vien ubago, dzīvo nepiemērotos apstākļos vai arī kļūst par bezpajumtniekiem. Pa to liecina gan pieaugošais personu skaits, kas saņem Rīgas patversmes/naktspatversmju pakalpojumus, gan zupas virtuvju apmeklētāju skaits.

Saskaņā ar spēkā esošajiem normatīvajiem aktiem pašvaldības pienākums ir nodrošināt sociālo palīdzību un sociālos pakalpojumus sociāli mazaizsargātām personām, tai skaitā sniegt naktspatversmes vai patversmes pakalpojumus.

Bezpajumtnieki Rīgā var saņemt Rīgas patversmes/naktspatversmju, kā arī sociālās rehabilitācijas centra pakalpojumus. Minētajās iestādēs tiek nodrošināts īslaicīgs patvērumš, higiēnas un ēdināšanas pakalpojumi, kā arī sociālā darba speciālistu konsultācijas. Sociālās rehabilitācijas centrā darbā ar klientiem tiek īstenotas sociālās rehabilitācijas programmas, personu integrācijas sabiedrībā veicināšanai.

Rīgas patversme ir Rīgas pašvaldības institūcija, kurā iespējams uzņemt 170, nepieciešamības gadījumā, gada aukstajos mēnešos – līdz 230 personas.

Bezpajumtnieku skaits pārsniedz Rīgas patversmes vietu skaitu, tāpēc Rīgas dome no 2003.gada pērk naktspatversmes pakalpojumus no vairākām organizācijām.

2009.gadā Rīgas pašvaldība **naktspatversmes** pakalpojumus nodrošināja 5 organizācijās:

- *Reliģiskā organizācija „Evanģēlisko kristiešu draudze “Zilais krusts””* naktspatversmes vīriešiem pakalpojums (līdz 250 vietām);
- *Biedrība „Mūsu zemei”* naktspatversmes vīriešiem pakalpojums (līdz 70 vietām);
- *SIA „Dezinfekcijas stacija”* naktspatversmes sievietēm pakalpojums (līdz 40 vietām);
- *Biedrība „Latvijas Sarkanais Krusts”* naktspatversmes sievietēm un vīriešiem pakalpojums (līdz 50 vietām);
- *Biedrība „PINS”* naktspatversmes sievietēm pakalpojums (ziemas mēnešos, līdz 40 vietām).

Palielinoties bezpajumtnieku skaitam Rīgā, ar katru gadu tiek palielināts pirkta naktspatversmes pakalpojuma vietu skaits.

**27.tabula. Kopējais vietu skaits līgumorganizāciju naktspatversmēs**

Gads	Vietu skaits
2007	305
2008	360
2009	450

## Sociālās rehabilitācijas centrs bezpajumtniekiem

Sociālajā rehabilitācijā ietilpst sociālo prasmju un darba prasmju attīstīšanas pasākumu kopums, veicinot personas sociālā statusa atgūšanu, iekļaušanos darba tirgū un sabiedrībā, kā arī novēršot citu faktoru izraisītās negatīvās sekas personas dzīvē saskaņā ar individuāli izstrādātu katra klienta sociālās rehabilitācijas plānu.

2009.gadā Rīgas dome finansēja 2 organizāciju sociālās rehabilitācijas centru (turpmāk tekstā - SRC) pakalpojumus bezpajumtniekiem:

- *Reliģiskā organizācija "Evanģēlisko kristiešu draudze "Zilais krusts"" SRC* pakalpojumus vīriešiem (līdz 20 vietām). 2009.gadā pakalpojumu saņēmušas 56 personas, no kurām 5 personas atradušas pastāvīgu darbu, 14 personas strādā Nodarbinātības valsts aģentūras algotajos pagaidu darbos, 19 personas iesaistījās projektā „Darba praktizēšanas pasākumu nodrošināšana pašvaldības darba iemaņu iegūšanai un uzturēšanai”. Klienta uzturēšanās termiņš SRC ir trīs mēneši, maksimāli līdz sešiem mēnešiem gadā.
- *Biedrības „Labā cerība” SRC* sievietēm (līdz 10 vietām) un no 01.12.2009. vīriešiem (līdz 18 vietām). 2009.gadā pakalpojumu saņēma 21 sieviete, no tām 3 atgriezās patversmē/naktspatversmē, bet pārējās ir atrisinājušas dzīvesvietas jautājumu. SRC vīriešiem pakalpojumu uzsāka saņemt 9 personas. Maksimālais uzturēšanās termiņš SRC ir viens gads.

Personu, kuras 2009.gadā izmantoja Rīgas patversmes/naktspatversmju/SRC pakalpojumus, vidējais skaits bija 475 personas mēnesī, kas ir par 43 personām jeb 9% vairāk nekā 2008.gadā. Vislielākais vidējais klientu skaits reģistrēts decembra mēnesī – 614 personas. Vidējais bezpajumtnieku skaits pakāpeniski palielinās, iestājoties ziemas mēnešiem, turpretim vasaras mēnešos personu skaits samazinās.

Klientu skaita pieaugumu skaidrojams ar bezdarba pieaugumu valstī, jo, turpina palielināties darbaspējīgo nestrādājošo personu skaits - 2008.gadā bija 35%, bet 2009.gadā palielinājās līdz 72%. Personas, kuras ir zaudējuši darbu, nevar atļauties maksāt par īres dzīvokli vai istabu un ir spiestas saņemt minētos pakalpojumus. Turpretim, darbaspējīgo strādājošo personu skaits 2008.gadā bija 31%, bet 2009.gadā samazinājās līdz 6%, taču lielākoties šīm personām ienākumi nav pietiekoši, lai tās varētu īrēt vai iegādāties mājokli. Rīgas patversmē/naktspatversmēs kopā uzturas vidēji 73% vīriešu un 27% sieviešu.

Ziemas periodā (no 1.oktobra līdz 30.aprīlim) tiek palielināts sniegtās palīdzības apjoms bezpajumtniekiem saskaņā ar Rīgas domes 2007.gadā pieņemto rīcības plānu „Palīdzības sniegšana bezpajumtniekiem nelabvēlīgos laika apstākļos Rīgā”. Minētā rīcības plāna ietvaros, atkarībā no gaisa temperatūras tiek pagarināti patversmes/naktspatversmes darba laiki, palielināts vietu skaits patversmē /naktspatversmēs, papildus nodrošināti zupas virtuves pakalpojumi, izvēsta informatīvā kampaņa plašsaziņas līdzekļos par palīdzības sniegšanu bezpajumtniekiem aukstajā laikā, kā arī Rīgas Pašvaldības policijas darbinieki iesaistās palīdzības sniegšanā, informējot reidos sastaptos bezpajumtniekus par palīdzības saņemšanas iespējām vai nepieciešamības gadījumā nogādājot tos patversmē/naktspatversmēs.

## Rīgas patversmes Dienas centrs

Rīgas patversmes dienas centrs (turpmāk tekstā - RPDC) nodrošina sociālās rehabilitācijas pakalpojumus, sociālo prasmju attīstīšanu, atbalsta un pašpalīdzības grupu darbību u.c. pakalpojumus.

Rīgas patversmes Dienas centrs bezpajumtniekiem un maznodrošinātiem Rīgas iedzīvotājiem Katoļu ielā 57, Rīgā darbu uzsāka 21.05.2009. RPDC var saņemt šādus pakalpojumus:

- sociālā darba speciālistu pakalpojumi;
- uzturēšanās RPDC pilnu darba dienu (no 9.00 līdz 17.00);
- dažādu prasmju apguves, darba iemaņu apguves un citus sociālās rehabilitācijas pakalpojumus, t.sk., atbalsta un pašpalīdzības grupu nodarbības;
- ģimenes ārsta pakalpojumi primārās veselības aprūpes līmenī;
- dušas pakalpojumi, t.sk., iespēja izmatot higiēnas līdzekļus;
- dezinfekcijas pakalpojumi;
- pusdienas klientiem, kuri piedalās RPDC nodarbībās, veic līdzdarbības pienākumus;
- veļas mazgāšanas pakalpojumi.

RPDC pakalpojumus persona saņem saskaņā ar sociālā darbinieka veiktu personas individuālo vajadzību un resursu novērtējumu.

RPDC pakalpojumus 2009. gadā saņēma 427 personas. Vidēji dienā RPDC pakalpojumus saņēma 70 - 155 personas, tajā skaitā ģimenes ārsta pakalpojumus saņēma vidēji 10 personas dienā, dušas pakalpojumus izmantoja vidēji 10 personas dienā, veļas mazgāšanas pakalpojumus vidēji 2 personas dienā un vidēji 67 personas dienā apmeklēja bibliotēku. RPDC pusdienas vidēji dienā saņēma 64 personas.



Dienas centrs bezpajumtniekiem un maznodrošinātiem Rīgas iedzīvotājiem atklāšana

## Zupas virtuves

Rīgas pilsētā darbojas vairākas zupas virtuves vietas, kurās silto ēdienu var saņemt gan bezpajumtnieki, gan arī citi trūcīgie Rīgas iedzīvotāji. No Rīgas pilsētas pašvaldības budžeta 2009.gadā tika līdzfinansēti 2 organizāciju sniegtie zupas virtuves pakalpojumi:

- Nodibinājuma „Latvijas Evaņģēliski luteriskās baznīcas Diakonijas centrs” zupas virtuves pakalpojums Āgenskalna tirgus rajonā;
- Biedrības „Žēlsirdības misija “Dzīvības ēdiens”” zupas virtuves pakalpojums K.Barona ielā 56 un aukstajā gada laikā papildus arī Čiekurkalna tirgū.

Līdzfinansēto porciju skaits bija līdz 500 porcijām dienā piecas reizes nedēļā, ieskaitot RPDC izdalītās porcijas. 2009.gadā kopā izdalītas – 103825 porcijas, kas salīdzinoši ir par 9229 porcijām mazāk nekā iepriekšējā gadā. Porciju apmērs ir mazāks, jo darbu pārtraukusi zupas virtuve Centrāltirgū (pakalpojumu uzsāka sniegt RPDC Katoļu ielā 57, kas atrodas netālu no Centrāltirgus teritorijas).

### Mobilā brigāde ielu sociālajam darbam ar bezpajumtniekiem

Rīgas patversmes struktūrvienība – mobilā brigāde ielu sociālajam darbam ar bezpajumtniekiem (turpmāk – Mobilā brigāde) izveidota 2007.gada novembrī. Mobilās brigādes mērķis sniegt informāciju un atbalstu bezpajumtniekiem. Mobilās brigādes galvenie uzdevumi ir izbraukt dažādus maršrutus Rīgas pilsētā, apzināt un regulāri apsekot bezpajumtnieku pulcēšanās vietas, apsekot konkrētas vietas pēc operatīvās informācijas saņemšanas, noskaidrot katra klienta situāciju, vajadzības un problēmas, informēt par iespējamo palīdzību un tās saņemšanas iespējām, motivēt klientus risināt savas sociālās problēmas un sniegt adekvātu atbalstu klientam atbilstoši katras personas situācijai un vajadzībām, iegūt un nostiprināt bezpajumtnieku uzticību Mobilās brigādes darbiniekiem un sniegtajam atbalstam.

Mobilā brigāde katru darbdienu braucienos dodas trīs cilvēku sastāvā – sociālais darbinieks, aprūpētājs un šoferis. Darbs ir vienā maiņā no plkst. 9.00 līdz 17.00. Mobilās brigādes maršruts veidots, iekļaujot zupas virtuvju adreses, un papildināts ar citām bezpajumtnieku pulcēšanās vietām. Nedēļas laikā tiek apsektas visas Rīgas priekšpilsētas (rajoni).

2009.gadā Mobilā brigāde ir sniegusi konsultācijas 3293 personām, saņēmusi 766 tālruņa zvanus, 450 personas nogādātas naktspatversmēs vai ārstniecības iestādēs. Salīdzinoši 2008.gadā Mobilā brigāde ir sniegusi konsultācijas 3195 personām, saņēmusi 250 tālruņa zvanus, 345 personas nogādātas uz patversmi vai ārstniecības iestādi.

Mobilās brigādes apkopotā informācija liecina, ka bezpajumtnieku galvenās problēmas ir mājokļa trūkums, veselības problēmas un informācijas trūkums par dažādām institūcijām, pakalpojumiem un to saņemšanas kārtību.

### Īslaicīgās uzturēšanās mītnes pakalpojums

No 01.07.2009. biedrība „Latvijas Sarkanais Krusts” sociālajā centrā „Gaiziņš”, Gaiziņa ielā 7, Rīgā, piedāvā maksas sociālo pakalpojumu – īslaicīgās uzturēšanās mītnes pakalpojumu personām bez noteiktas dzīvesvietas vai krīzes situācijā nonākušām personām. Vietu skaits – 42. Īslaicīgās uzturēšanās mītnes pakalpojums ir piemērots personām, kuras uzturas Rīgas patversmē vai naktspatversmē un gaida rindā, lai saņemtu pašvaldības palīdzību dzīvokļa jautājuma risināšanā vai ilgstošās sociālās aprūpes un sociālās rehabilitācijas institūcijas pakalpojumu. Gadījumā, ja klients pats nevar pilnībā apmaksāt Īslaicīgās uzturēšanās mītnes pakalpojumu, tā līdzfinansēšanu atbilstoši normatīvajiem aktiem veic Rīgas Sociālais dienests. 2009.gadā Rīgas Sociālais dienests līdzfinansēja Īslaicīgās uzturēšanās mītnes pakalpojumu 5 personām.

## Ilgstošas sociālās aprūpes un sociālās rehabilitācijas institūcijas

*Ilgstošas sociālās aprūpes un sociālās rehabilitācijas pakalpojumi institūcijā pensijas vecuma personām un personām ar invaliditāti nodrošina mājokli, sociālo aprūpi un sociālo rehabilitāciju, ja nepieciešamais sociālās aprūpes pakalpojumu apjoms pārsniedz aprūpei mājās vai dienas aprūpei institūcijā noteikto apjomu, kā arī gadījumos, kad šis pakalpojums personas vajadzībām konkrētajā situācijā ir atbilstošākais (sociālās aprūpes centrs-pansionāts).*

Sociālās aprūpes centra (turpmāk tekstā - SAC) pakalpojumu 2009.gadā nodrošināja 3 pašvaldības iestādes:

- Rīgas SAC „Mežciems”;
- Rīgas SAC „Gaiļezers”;
- Rīgas SAC „Stella maris”

un 13 līgumorganizāciju iestādes:

- Valsts SAC „Rīga” filiāle „Ezerkrasti”;
- SIA „Pansionāts Dzimtene”;
- Tukuma rajona padomes pensionāts „Rauda”;
- Biedrības „Latvijas Samariešu apvienība” SAC „Pārdaugava”;
- Biedrības „Latvijas Samariešu apvienība” SAC „Pārdaugava” filiāle „Latviona”;
- Biedrības „Dzintarkrasta serviss” SAC – pensionāts „Liepa”;
- Biedrības „Latvijas Sarkanais krusts” SAC „Stūrīši”;
- SIA „Āgenskalna saulriets”;
- Kalnciema pašvaldības iestāde „Veselības un sociālās aprūpes centrs”;
- Alojās novada domes pensionāts „Urga”;
- Talsu rajona padomes pensionāts „Lauciēne”;
- Individuālais komersants „Ārlavas pansija”;
- Nodibinājuma „Fonds „Cilvēks Cilvēkam”” SAC „Pāvilosta”.

2009.gadā tika paplašināta sadarbība ar SAC pakalpojuma sniedzējām līgumiestādēm, noslēdzot līgumu ar biedrību „Latvijas Sarkanais krusts” par pakalpojuma pirkšanu SAC „Stūrīši”, kā arī kopumā 2009.gadā nodrošinot papildus 30 vietas.

### 28. tabula. Vietu skaits SAC un pakalpojuma finansēšanai izlietotie finanšu līdzekļi

	2007	2008	2009
Pašvaldības iestādes	577	577	577
Līgumorganizācijas	626	663	693
Vietu skaits kopā	1203	1240	1270
Izlietotie finanšu līdzekļi kopā, Ls	3 049 518	5 265 983	3 587 453

2009.gadā Rīgas domes Sociālo jautājumu centra (no 01.12.2010. – Rīgas Sociālā dienesta) personu institucionālās aprūpes pakalpojuma nepieciešamības izvērtēšanas komisijā tika izskatīti 483 klientu iesniegumi SAC pakalpojuma saņemšanai. 2010.gada 1.janvārī rindā SAC pakalpojuma saņemšanai bija 29 personas.

SAC pakalpojumu 2009.gadā kopumā saņēmušas 1664 personas, no tām 776 personas Rīgas pilsētas pašvaldības pakļautības iestādēs un 888 personas līgumiestādēs.

**29.tabula. SAC pakalpojuma saņēmēju skaits**

	2007	2008	2009
Pašvaldības iestādes	802	811	776
Līgumorganizācijas	783	830	888
<b>Kopā</b>	<b>1585</b>	<b>1641</b>	<b>1664</b>

### Sociālais darbs ārstniecības iestādēs

*Sociālais darbs nodrošina profesionālu darbību, lai palīdzētu personām, ģimenēm, personu grupām un sabiedrībai kopumā veicināt vai atjaunot savu spēju sociāli funkcionēt, radīt šai funkcionēšanai labvēlīgus apstākļus, kā arī veicināt sociālās atstumtības un riska faktoru mazināšanu, attīstot pašas personas(-u) resursus un iesaistot atbalsta sistēmas.*

Lai risinātu klientu, kuri atrodas ārstniecības iestādēs, sociālās problēmas, kas saistītas ar ārstēšanās procesu un citiem jautājumiem, 15 sociālie darbinieki strādāja 9 ārstniecības iestādēs Rīgas pilsētā:

- PSIA „Rīgas 1. slimnīca” (2 sociālie darbinieki);
- PSIA „Rīgas 2. slimnīca” (1 sociālais darbinieks);
- PSIA „Rīgas Dzemdību nams”(1 sociālais darbinieks);
- VSIA „Bērnu klīniskā universitātes slimnīca” (4 sociālie darbinieki);
- VSIA „Paula Stradiņa Klīniskā universitātes slimnīca” (1 sociālais darbinieks);
- VSIA „Traumatoloģijas un ortopēdijas slimnīca” (1 sociālais darbinieks);
- VSIA „Rīgas Austrumu klīniskā universitātes slimnīca” Klīnika „Latvijas Onkoloģijas centrs” (2 sociālie darbinieki);
- VSIA „Rīgas Austrumu klīniskā universitātes slimnīca” Klīnika „Gaiļezers” (2 sociālie darbinieki);
- AS „EZRA-SK” slimnīca „Bikur Holim” (1 sociālais darbinieks līdz 2009.gada augustam).

2009.gadā sociālos pakalpojumus ārstniecības iestādēs saņēmuši 7015 klienti. Ārstniecības iestāžu sociālie darbinieki visvairāk risinājuši jautājumus, kas saistīti ar psihosociālajām problēmām, vardarbības gadījumiem pret bērniem un sociālo pakalpojumu nepieciešamību, t.sk. jautājumus, kas saistīti ar īslaicīgu vai ilgstošu sociālo aprūpi un sociālo rehabilitāciju institūcijā, aprūpi mājās un transporta pakalpojumiem.

**30. tabula. Sociālie pakalpojumi ārstniecības iestādēs**

	2007	2008	2009
Ārstniecības iestāžu skaits	8	9	9
Sociālo darbinieku skaits	14	15	15
Sociālo pakalpojumu saņēmēju skaits	5753	7309	7015

## NODARBINĀTĪBAS JAUTĀJUMU KOORDINĀCIJA

Viena no Labklājības departamenta funkcijām ir nodarbinātības jautājumu koordinācija Rīgas pašvaldībā.

Labklājības departaments, pildot “Bezdarbnieku un darba meklētāju atbalsta likumā” noteiktos pašvaldības uzdevumus, sadarbībā ar citiem pašvaldības departamentiem un Nodarbinātības valsts aģentūras (turpmāk tekstā - NVA), izstrādāja Nodarbinātības veicināšanas pasākumu plānu Rīgas pilsētai 2009.gadam. Plānā apkopoti gan NVA, gan Labklājības departamenta, gan citu pašvaldības institūciju (piem. Uzņēmējdarbības koordinācijas centra, Rīgas domes Pilsētas attīstības departamenta, Rīgas domes Izglītības, kultūras un sporta departamenta u.c.) plānotie pasākumi nodarbinātības veicināšanas jomā.

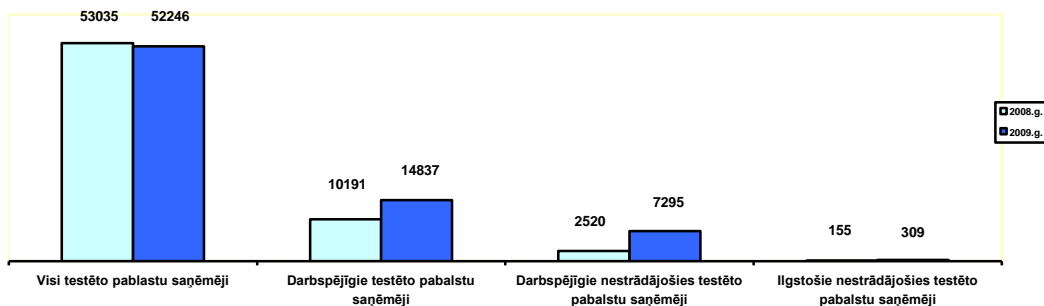
2009.gada februārī, lai turpinātu jau agrāk izveidojušos sadarbību, Labklājības departaments pagarināja sadarbības līgumu ar NVA. Pildot gan šajā līgumā paredzētās, gan Labklājības departamenta nolikumā ietvertās funkcijas, Labklājības departaments nodrošināja regulāru informācijas apmaiņu nodarbinātības jautājumos starp pašvaldības institūcijām:

- informēja pašvaldības institūcijas, aģentūras un uzņēmējsabiedrības par NVA rīkotajiem konkursiem par aktīvo nodarbinātības pasākumu realizāciju un aicināja piedalīties;
- pārstāvēja Rīgas pašvaldību NVA Konsultatīvās padomes sēdēs un informēja pašvaldības institūcijas par sēdē pārrunātajiem jautājumiem, kā arī galvenajiem bezdarba rādītājiem pilsētā;
- piedalījās NVA Rīgas reģionālās Filiāles aktīvo pasākumu realizētāju izvēles komisijā;
- 2009.gada 7.aprīlī sadarbībā ar NVA organizēja akciju, kuras ietvaros tika apzināti Rīgas Sociālā dienesta un NVA kopīgie klienti – jaunieši bezdarbnieki, kuru izglītība zemāka par pamatizglītību un ilgstošie bezdarbnieki, un veikta katra klienta bezdarba gadījuma individuāla izvērtēšana. Akcijai tika atlasīti 23 klienti, no kuriem intervijā piedalījās 13.

Bezdarbnieku skaits Rīgā 2009.gadā pieauga no 23 470 (6,2%) janvārī līdz 46 353 (12,1%) decembrī. 2009.gada decembrī brīvo darba vietu skaits samazinājās līdz 813 vakancēm<sup>16</sup> un vidēji uz vienu darba vietu pretendēja 57 bezdarbnieki. 2009.gada beigās 20 697 jeb 45% no NVA reģistrētajiem bezdarbniekiem nesaņēma bezdarbnieka pabalstu<sup>17</sup>.

Bezdarba pieaugums izraisīja ievērojamu darbspējīgo klientu skaita palielināšanos Rīgas Sociālajā dienestā un pieprasījumu pēc sociālās palīdzības un sociālajiem pakalpojumiem. Darbspējīgo nestrādājošo personu skaits, kuras saņēma pašvaldības testētos pabalstus pieauga par 190%, no 2520 personām 2008.gadā līdz 7295 testēto pabalstu saņēmējiem 2009.gadā.

### 10. attēls. Darbspējīgie nestrādājošie no testēto pašvaldības pabalstu saņēmējiem<sup>18</sup>



<sup>16</sup> Nodarbinātības valsts aģentūras dati.

<sup>17</sup> Valsts sociālās apdrošināšanas aģentūras dati.

<sup>18</sup> Testētus pabalstus piešķir, izvērtējot pabalstu pieprasītāju ienākumus un materiālo stāvokli.



Rezultātā darbspējīgo nestrādājošo personu, kuras saņēma pašvaldības testētos pabalstus, īpatsvars kopējā pabalstu saņēmēju skaitā pieauga līdz 14% (2008.gadā 5%) un līdz 49% (2008.gadā 25%) no visām darbspējīgām testētos pabalstus saņēmušajām personām. Ilgstoši nestrādājošo (nestrādā ilgāk par 12 mēnešiem) testēto pabalstu saņēmēju skaits, attiecībā pret kopējo darbspējīgo nestrādājošo testēto pabalstu saņēmēju skaitu samazinājās no 6% 2008.gadā, līdz 4% 2009.gadā. Tomēr skaitliski, salīdzinot ar 2008.gadu, šādu klientu skaits divkāršojās, tie bija 309 klienti.

Nemot vērā nepieciešamību paplašināt atbalsta pakalpojumus bezdarbniekiem, 2009.gadā Labklājības departaments organizēja 9 speciālistu apmācību atbalsta grupu vadīšanā un ievērojami palielināja atbalsta grupu pieejamību bezdarbniekiem. 2009.gadā Rīgas Sociālajā dienestā tika izveidotas 19 atbalsta grupas, kurās piedalījās 446 bezdarbnieki (salīdzinoši 2008.gadā 57 bezdarbnieki).

2009.gadā sniegta 37 835 konsultācijas 8981 darbspējīgai nestrādājošai personai, t.sk. Sociālā dienesta atbalsta nodaļas ģimenēm ar bērniem sniegušas pakalpojumus 896 klientiem, kuriem ir nodarbinātības problēmas. Salīdzinot ar 2008.gadu sociālā darba speciālistu sniegto konsultāciju skaits ir palielinājies par 294%. Psihologa vai psihoterapeita konsultācijas Rīgas sociālajā dienestā saņēmušas 56 nestrādājošas personas.

Sadarbībā ar Rīgas Latgales priekšpilsētas izpilddirekciju 254 darbspējīgi nestrādājoši patversmes klienti iesaistījās nodarbinātību veicinošos pasākumos teritoriju sakopšanas darbos, kā arī 23 patversmes klienti strādāja Rīgas patversmes Dienas centrā bezpajumtniekiem. Sadarbībā ar biedrību „Aspazija” Dienas centrā bezpajumtniekiem uzsāktas nodarbības darba iemaņu un prasmju saglabāšanai - adīšanas pulciņš, kuru apmeklēja 10 personas.

2009.gada 14.septembrī Rīgas pilsētas pašvaldība noslēdza vienošanos ar NVA par dalību Eiropas Sociālā fonda projektā „Darba praktizēšanas pasākumu nodrošināšana pašvaldībās darba iemaņu iegūšanai un uzturēšanai”. Vienošanās paredz astoņu pašvaldības iestāžu, struktūrvienību un aģentūru iesaistīšanos projekta realizācijā. Saskaņā ar Rīgas domes priekšsēdētāja rīkojumu Labklājības departaments ir pašvaldības atbildīgā institūcija par projekta veiksmīgu ieviešanu Rīgas pilsētā. 2009.gadā pašvaldībā, sadarbībā ar Satiksmes departamentu, Mājokļu un vides departamentu, Rīgas pašvaldības aģentūru „Rīgas dārzi un parki”, Rīgas Ziemeļu izpilddirekciju, Rīgas Austrumu izpilddirekciju, Rīgas Pārdaugavas izpilddirekciju un Izglītības, kultūras un sporta departamentu, tika izveidotas 1265 darba praktizēšanas vietas. Prakses vietās nodarbināti NVA reģistrētie bezdarbnieki, kuri nesaņem bezdarbnieku pabalstu, kā atlīdzību par darba praktizēšanu saņemot Ls 100 stipendiju.

Labklājības departaments 2009.gada 28.septembrī noslēdza atsevišķu līgumu ar NVA Rīgas reģionālo filiāli par dalību projektā, saskaņā ar kuru 2009.gadā Labklājības departaments sadarbībā ar 9 pašvaldības iestādēm, struktūrvienībām un 24 nevalstiskajām organizācijām izveidoja 273 prakses vietas, kurās tika nodarbināti 302 bezdarbnieki (skat. 42.tabulu). No visiem, Labklājības departamenta organizētajās prakses vietās, nodarbinātajiem 30,6% strādāja sociālajā aprūpē, bet pārējie stipendiāti pārsvarā kā palīgstrādnieki, remontstrādnieki, apkopēji un dežuranti.

Laika periodā no 2009.gada 14.septembra līdz 2010.gada 31.decembrim pašvaldība paredzējusi izveidot 2397 darba prakses vietas bezdarbniekiem, t.sk. Labklājības departaments plānojis izveidot 581 prakses vietas.

### 31. tabula. Labklājības departamenta izveidotās darba prakses vietas 2009.gadā

Nr.	Rīgas pašvaldības iestādes, struktūrvienības un nevalstiskās organizācijas	Prakses vietu skaits
1	Evanģēlisko kristiešu draudze „Zilais Krusts”	40
2	Insultu pārcietušo cilvēku un viņu radnieku psiholoģiskā atbalsta biedrība „Vigor”	30
3	Rīgas Sociālais dienests	23
4	Rīgas Sociālās aprūpes centrs „Stella maris”	20
5	Rīgas Sociālās aprūpes centrs „Gaiļezers”	19
6	Biedrība „Dzintarkrasts serviss”	17
7	Rīgas Sociālās aprūpes centrs „Mežciems”	14
8	Rīgas Pieminekļu aģentūra	13
9	Rīgas Patversme	10
10	Latvijas Neredzīgo biedrība	8
11	Latvijas Sarkanais Krusts	8
12	Biedrība „Rūpju bērns”	8
13	Rīgas Vidzemes priekšpilsētas Invalīdu biedrība	7
14	Rīgas patversmes dienas centrs bezpajumtniekiem un maznodrošinātiem	6
15	Biedrība „Žēlsirdības Misija Dzīvības Ēdiens”	6
16	Biedrība „Mēs esam līdzās”	5
17	Biedrība „Labā cerība”	5
18	Biedrība „Latvijas Samariešu apvienība”	4
19	Rīgas pašvaldības aģentūra „Rīgas Gaisma”	4
20	Mārtiņa Evanģēliski Luteriskā Draudze	3
21	Labklājības departaments	2
22	Biedrība „Mūsu cerība”	3
23	Biedrība „PINS”	3
24	Nodibinājums LELB Diakonijas Centra struktūrvienība Atbalsta centrs bērniem un ģimenēm „Roku rokā”	2
25	Rīgas domes Pilsētas attīstības departaments	2
26	Biedrība „Dialogs”, atbalsta centrs visiem, kurus skar HIV/AIDS	2
27	Latvijas Mazturīgo atbalsta biedrība „Dace”	2
28	Biedrība „Eiropas Inovācijas”	2
29	Biedrība „Gaismas stars”	1
30	Latvijas Audžuģimeņu biedrība	1
31	Rīgas domes Īpašuma departaments	1
32	Biedrība „Aspazija”	1
33	Nodibinājums LELB Diakonijas Centra struktūrvienība Atbalsta centrs bērniem un ģimenēm „Sirdsgaisma”	1
<b>Kopā</b>		<b>273</b>

Labklājības departaments 2009.gadā, lai veicinātu plašāku atbalsta tīklu bezdarbniekiem veidošanos Rīgā, sadarbojās arī ar citām nevalstiskajām organizācijām. Piemēram, 2009.gadā notika sadarbība ar sabiedriska labuma organizāciju „Naudas plānošanas centru” un biedrību „Nāc un dari”. Sadarbībā ar Naudas plānošanas centru 2009.gada 7.augustā tika organizēts seminārs „Budžeta pārvaldīšana pārmaiņu laikā. Kā plānot, saglabāt un vairot naudu”, kurā piedalījās 34 sociālā darba speciālisti un Rīgas Sociālā dienesta darbspējīgie nestrādājošie klienti. Semināra dalībnieki apguva naudas plānošanas metodes, kā arī saņēma informāciju par publiskajās bibliotēkās pieejamiem pakalpojumiem, kuri var būt noderīgi darba meklēšanas periodā. Biedrība „Nāc un dari” 2009.gadā izplatīja „Iespēju kartes” NVA reģistrētajiem bezdarbniekiem. „Iespēju kartes” cilvēkiem bezdarba periodā deva iespēju ar ievērojamām atlaidēm iegādāties dažādas preces un pakalpojumus. „Iespēju kartes” tika izplatītas Rīgas Sociālā dienesta klientiem, kā arī Dienas centra bezpajumtniekiem un maznodrošinātiem apmeklētājiem.

## SOCIĀLĀS DZĪVOJAMĀS MĀJAS UN SOCIĀLIE DZĪVOKĻI

**Sociālās dzīvojamās mājas un atsevišķi sociālie dzīvokļi** izvietoti dažādos Rīgas rajonos, tajās dzīvo dažāda vecuma cilvēki – gan pensionāri, gan personas ar invaliditāti, gan ģimenes ar bērniem.

Sociālajās dzīvojamās mājās un sociālajos dzīvokļos īrniekiem ir noteikta pazemināta īres maksa - Ls 0,04 par vienu dzīvokļa kopējās platības kvadrātmetru. Maksa par apkuri ir samazināta par 25%, bet maksa par ūdeni un kanalizācijas pakalpojumiem – par 50%. Sociālās dzīvojamās mājas ir Rīgas pilsētas īpašums. Nepārtraukti augošo izmaksu starpību kompensē Rīgas pašvaldība.

Sociālās dzīvojamās mājas pēc to labiekārtojuma līmeņa tiek iedalītas trijās kategorijās:

- 1. kategorija – dzīvojamā platība ar atsevišķu virtuvi un sanitāro mezglu;
- 2. kategorija – dzīvojamā platība ar sanitāro mezglu, bet ar koplietošanas virtuvi;
- 3. kategorija – dzīvojamā platība ar koplietošanas virtuvi un sanitāro mezglu.

Rīgas pilsētā patlaban veiksmīgi tiek apsaimniekotas **14 sociālās dzīvojamās mājas**, kurās dzīvo apmēram **1176 rīdzinieki**.

2009.gada ekspluatācijā tika nodotas 2 jaunas sociālās dzīvojamās mājas Rīgā, tā būtiski paātrinot sociālo dzīvokļu rindas virzību. Lubānas ielā 129 k-3 ir 100 vienistabas dzīvokļi, bet Lomonosova ielā 1 k-19 ir 106 dzīvokļi. Ir atrisināti vides pieejamības jautājumi, lai personas ar kustību traucējumiem brīvi varētu pārvietoties. Pirmajā stāvā ir telpas dežurantam un sociālajam darbiniekam. Sociālā dzīvojamā māja Lomonosova ielā 1 k-19 ir uzskatāma par pilotprojektu sociālo dzīvojamo māju būvniecībai, kur ir realizētas iepriekšējos gados Labklājības departamenta, biedrības „Latvijas Samariešu apvienība”, PSIA „Rīgas pilsētībūvnieks” un Rīgas domes Mājokļu un vides departamenta sadarbībā izstrādātās vienotās prasības vides pieejamībai un aprūpei.

Bez tam Rīgas dome arī vairākās pašvaldības dzīvojamās mājās **320 dzīvokļiem** ir noteikusi **atsevišķa sociālā dzīvokļa statusu**. 2009.gadā Rīgas dome iegādājās dzīvojamo māju Jūrkalnes ielā 7a, kurā 70 dzīvokļiem tika piešķirts sociālā dzīvokļa statuss. Dzīvokļu un iedzīvotāju skaits gan ir nedaudz svārstīgs, taču caurmērā šādos dzīvokļos dzīvo apmēram **600 iedzīvotāji**.

Lai uzlabotu Rīgas iedzīvotājiem piedāvāto sociālo pakalpojumu un sociālās palīdzības kvalitāti, lielākajā daļā sociālo dzīvojamo māju ir izvietoti Rīgas Sociālā dienesta teritoriālie centri, atbalsta un dienas centri pieaugušajiem un bērniem u.c., kas paplašina iedzīvotāju sociālās palīdzības apjomu un kvalitāti, nodrošina informācijas pieejamību par sociālo palīdzību.



2009. gadā atklātā Sociālā dzīvojamā māja Lubānas ielā 129 k.3

## VESELĪBAS APRŪPES PIEEJAMĪBA UN VESELĪBAS VEICINĀŠANA

---

Pašvaldībām saskaņā ar likuma “Par pašvaldībām” 15.pantu ir noteikta pastāvīgā funkcija – nodrošināt veselības aprūpes pieejamību, kā arī veicināt iedzīvotāju veselīgu dzīvesveidu.

### Veselības aprūpes pakalpojumu pieejamība

Pašvaldības funkciju – veselības aprūpes pieejamības nodrošināšanu īsteno Labklājības departamenta Veselības pārvaldes Veselības aprūpes pieejamības uzraudzības nodaļa.

Veselības aprūpes pakalpojumu pieejamības definīcija Rīgas pašvaldības izpratnē ir atrodamā pārvaldes uzdevuma deleģējuma līgumos ar pašvaldības ārstnieciskā profila kapitālsabiedrībām. Proti, tas ir pasākumu kopums, kas ietver telpu, cilvēku resursu un atbilstošu tehnoloģiju nodrošināšanu (noteiktas infrastruktūras izveidošana), lai ārstniecības iestāde varētu sniegt iedzīvotājiem veselības aprūpes (ārstniecības) pakalpojumus. Saskaņā ar Labklājības departamenta nolikumu arī 2009.gadā tika veikta deleģēšanas līgumu, kas pašvaldības ambulatorajām un stacionārajām ārstniecības iestādēm deleģē veikt Rīgas pašvaldības autonomos uzdevumus - nodrošināt iedzīvotājiem kvalitatīvu veselības aprūpes pieejamību un veicināt iedzīvotāju veselīgu dzīvesveidu šo iestāžu apkalpes teritorijā, kontrole un uzraudzība.

Labklājības departamenta Veselības pārvalde veic starp Rīgas pilsētas pašvaldību un Rīgas pašvaldības kapitālsabiedrībām noslēgto pārvaldes uzdevumu deleģēšanas līgumu izpildes kontroli sekojošās **15 Rīgas pilsētas pašvaldības kapitālsabiedrībās (PSIA)**:

- „Rīgas 1. slimnīca”;
- „Rīgas 2. slimnīca”;
- „Rīgas Dzemdību nams”;
- „Ādas un seksuāli transmisīvo slimību klīniskais centrs”;
- „Ilģuciema poliklīnika”;
- „Bolderājas poliklīnika”;
- „Dzirciema poliklīnika”;
- „Veselības nams 5”;
- „Sarkanā Krusta bērnu veselības centrs”;
- „Bērnu zobārstniecības poliklīnika”;
- „Veselības centrs 1”;
- „Veselības centrs „Imanta””;
- „Torņakalna poliklīnika”;
- „Bērnu veselības centrs „Ķengarags””;
- „Primārās veselības aprūpes centrs „Ziepniekkalns””.

2009.gadā veselības aprūpē veikto reformu rezultātā divās no 15 kapitālsabiedrībām tiek sniegti gan ambulatorie, gan stacionārie veselības aprūpes pakalpojumi, bet 13 – tikai ambulatorie veselības aprūpes pakalpojumi. Visās lielajās ambulatorā tipa ārstniecības iestādēs tiek sniegta plaša daudzprofila ambulatorā veselības aprūpe, ir pieejams plašs speciālistu-konsultantu un diagnostisko izmeklējumu klāsts.

Atbilstoši Noteikumu Nr.1046 „Veselības aprūpes organizēšanas un finansēšanas kārtība” 23.1. un 53.punktiem, Veselības norēķinu centra Rīgas nodaļa kopš 2006.gada ik gadu saskaņo ar Labklājības departamenta Veselības pārvaldi Veselības aprūpes pieejamības

uzraudzības nodaļu dokumentu - „Ģimenes ārstu darbības pamatteritoriju plāns Rīgas pilsētā”.

Telpas joprojām ir viens no veselības aprūpes pakalpojumu pieejamības jautājumiem. Tādēļ, lai nodrošinātu likuma „Par pašvaldībām” autonomās funkcijas izpildi, lietderīgu, iedzīvotāju interesēm un atbilstošu Rīgas pilsētas pašvaldības nekustamā īpašuma izmantošanu, 2009.gadā Labklājības departaments kopīgi ar Rīgas domes Īpašuma departamentu strādāja pie jauna Rīgas domes lēmuma sagatavošanas, saskaņā ar kuru Rīgas pašvaldībai piederošie nekustamie īpašumi, kuros atrodas ārstniecības profila pašvaldības kapitālsabiedrības, tika atdoti šo kapitālsabiedrību lietošanā bez atlīdzības ar nekustamo īpašumu lietošanas un apsaimniekošanas līgumu. Ar šo līgumu nodotās telpas kapitālsabiedrību rīcībā uzskatāmas kā deleģējuma līguma un pašvaldības publiskās funkcijas izpildei nepieciešamais resurss. Saskaņā ar šo līgumu nosacījumiem, kapitālsabiedrībām, iznomājot telpas apakšnomā citiem veselības aprūpes pakalpojumu sniedzējiem, 70 % no iekasētās nomas maksas paliek viņu rīcībā, kā rezultātā iestāžu rīcībā paliek vairāk finanšu līdzekļu ar kuriem labākā kārtībā uzturēt īpašumus, kā arī uzlabot pakalpojumu pieejamības nodrošināšanu pacientiem. 8 privātās kapitālsabiedrības ir izvietotas PSIA „Rīgas nami” valdījumā esošajās telpās, kur noteikti nomas maksas atvieglojumi valsts apmaksātā veselības aprūpes pakalpojuma nodrošināšanai.

2009.gada 3.martā Rīgas dome pieņēma lēmumu no 2009.gada 16.aprīļa nodot **Rīgas ātrās medicīniskās palīdzības stacijas** funkcijas Vienotās neatliekamās medicīniskās palīdzības dienestam.



Lai uzlabotu **veselības aprūpes pakalpojumu pieejamību** rīdziņiem īstenoti sekojoši **projekti**, kuri finansēti no Rīgas pašvaldības budžeta:

- Atvērts Ģimenes ārsta doktorāts Bolderājā Slimnīcas ielā 2.
- Dienas centrā bezpajumtniekiem (Katoļu ielā 57) izveidota valsts apmaksāta ģimenes ārsta darba vieta.

No 2009.gada 1.septembra Dienas centrā bezpajumtniekiem un maznodrošinātiem Rīgas iedzīvotājiem, strādā sertificēts ģimenes ārsts, kurš apkalpo arī personas bez noteiktas dzīvesvietas. Veselības norēķinu centrs ir noslēdzis līgumu par valsts apmaksāto veselības aprūpes pakalpojumu

apmaksu. Bezpajumtniekiem, pierēģistrējoties Rīgas patversmes dienas centrā pie ģimenes ārsta, ir iespējams saņemt visus valsts apmaksātos veselības aprūpes pakalpojumus, kā arī kompensējamus medikamentus.

- Lai glābtu daudzu cilvēku dzīvības, atbalstīti 20 473 donoru kustības dalībnieki.

Lai uzlabotu un veicinātu donoru kustību, atbalstīti 20 473 bezatlīdzības asins donori Rīgā. Katram donoram par asins nodošanu slimnīcā, tika kompensēti transporta izdevumi 1 Ls apmērā (Rīgas pašvaldības SIA „Rīgas 1. slimnīca”, Valsts SIA „Rīgas Austrumu klīniskā universitātes slimnīca”, Valsts SIA „Paula Stradiņa klīniskā universitātes slimnīca” asins sagatavošanas nodaļās un Valsts asins donoru centrā) kopsummā izlietojot 20 473 Ls, jo donora asinis bieži ir nepieciešamas cilvēku dzīvības glābšanai, kā arī daudzu operāciju veikšanai;

- Sniegts atbalsts 4545 Ls apmērā ārstu izglītības līmeņa paaugstināšanai, kā rezultātā visa sabiedrība iegūst zinošākus speciālistus.

Sniegts finansiāls atbalsts Biedrības „Latvijas Rehabilitācijas profesionālo organizāciju apvienība” rīkotajam Eiropas Rehabilitācijas zinātnes federācijas 10.kongresam, kas bija nozīmīgs ieguldījums visas Latvijas Medicīniskās rehabilitācijas sistēmas pilnveidošanā un fiziskās un rehabilitācijas medicīnas zinātnes attīstīšanā. Rezultātā sabiedrības ieguvums ir zinošāki rehabilitācijas speciālisti.

## Sociālās gultas

Iedzīvotājiem, kuri ir deklarējuši dzīvesvietu Rīgā un ir atzīti par maznodrošinātām personām, un kuriem ir nepieciešama īslaicīga sociālā aprūpe, rehabilitācija un medicīniskā palīdzība minimālā apjomā diennakts stacionārā gadījumos, kad sociālais dienests nespēj vairs sniegt klientam nepieciešamo mājas aprūpi, kā arī citos gadījumos, kad hronisku slimnieku kopšana, rehabilitācija un minimālā medicīniskā palīdzība dažādu iemeslu dēļ nav iespējama mājas apstākļos, tiek nodrošināta medicīniska un sociāla aprūpe īslaicīgās sociālās aprūpes gultās (turpmāk tekstā – sociālās gultas).

2009.gada sākumā sociālo gultu pakalpojums tika sniegts 5 veselības aprūpes iestādēs, bet no 2009.gada septembra viss sociālo gultu pakalpojums ir koncentrēts Rīgas pašvaldības SIA „Rīgas 1.slimnīca” (60 gultas).

### 32.tabula. Sociālo gultu pakalpojumu saņēmēju personas

Gads	Personu skaits	Vidējais uzturēšanās ilgums (dienas)
2007	2933	29
2008	2772	29,4
2009	1132	22.9

2009.gadā no kopējā sociālo gultu pakalpojumu saņēmēju skaita 504 bija vīrieši un 628 sievietes. Viena cilvēka aprūpei vidēji tika tērēti 240,70 Ls.

Sociālajās gultās vidēji 80% gadījumu klienti nokļūst no Rīgas pilsētā izvietoto slimnīcu specializētajām gultām, kurās pacientam ir sniegta neatliekamā medicīniskā palīdzība un kurās vairs nav nepieciešama intensīva ārstēšana. Pārējos gadījumos klientus uz sociālajām gultām nosūta ģimenes ārsti, Rīgas Sociālā dienesta vai patversmju sociālās aprūpes darbinieki. Vidēji 30-40% gadījumos, bet gada aukstajā periodā pat līdz 60% un vairāk, sociālajās gultās tiek izvietoti bezpajumtnieki.

## Veselības veicināšana

*Veselības veicināšana ir pasākumu kopums, kas mudina indivīdu un sabiedrību kopumā palielināt kontroli pār veselību ietekmējošiem faktoriem (t.sk. atkarību izraisošo vielu lietošanu) un pilnveidot veselības potenciālu. Viena no svarīgākajām veselības veicināšanas komponentēm ir veselīga dzīvesveida veicināšana.*

Lai Rīgas pilsētā tiktu īstenota pašvaldībai noteiktā autonomā funkcija – veselīga dzīvesveida veicināšana - Labklājības departamenta Veselības pārvaldes Sabiedrības veselības veicināšanas un profilakses nodaļa īsteno pasākumus, kuru **mērķis** ir uzlabot un veicināt sabiedrības izpratni par veselīgu dzīvesveidu, informējot sabiedrību par faktoriem, kas ietekmē veselību, un pasākumiem, kas veicami, lai novērstu, aizkavētu vai mazinātu šo faktoru ietekmi, kā arī nodrošinot pakalpojumu pieejamību Rīgas iedzīvotājiem, kas novērstu, aizkavētu vai mazinātu veselību ietekmējošo faktoru iedarbību. Pakalpojumu

pieejamība 2009.gadā tika nodrošināta Labklājības departamentam atbalstot Nevalstisko organizāciju iesniegtos projektus, kuru ietvaros tika paredzēts īstenot pasākumus un sniegt pakalpojumus, kas novērstu, aizkavētu vai mazinātu veselību ietekmējošo faktoru iedarbību.

### Veselības veicināšanas pasākumi un projekti sadarbībā ar NVO

Atbalstīti NVO projekti kopsummā Ls 124 836,54 apmērā, kuri finansēti no Rīgas pilsētas pašvaldības budžeta programmas „Sadarbība ar nevalstiskajām organizācijām un veselības veicināšana”

- **HIV profilakses un psiho-sociālie pakalpojumi narkotisko vielu lietotājiem un to kontaktpersonām gan biedrības „,DIA+LOGS”, atbalsta centrs visiem, kurus skar HIV/AIDS” (turpmāk – Biedrība) telpās, gan Rīgas pilsētas priekšpilsētās (rajonos) Biedrības mikroautobusā.**

Mērķis – mazināt HIV inficēto skaitu injicējamo narkotiku lietotāju vidū gan Biedrības telpās, gan pietuvināti mērķauditorijas uzturēšanās vietai (ar mikroautobusu), tādejādi mazinot risku inficēties ar HIV šo personu tuviniekiem, to kontaktpersonām, kā arī sabiedrībai kopumā.

Lai nodrošinātu mērķa sasniegšanu, injicējamo narkotiku lietotājiem, viņu piederīgajiem un kontaktpersonām (pēc pašu vēlēšanās) tika veikts HIV tests, izsniegti bezmaksas prezervatīvi, mainītas šļirces, sniegtas psihologa, sociālā darbinieka un HIV konsultanta konsultācijas, kā arī sniegta informācija par šo un citām infekcijas slimībām, kā arī ar atkarību izraisošo vielu lietošanu saistītiem jautājumiem. Projektu īstenoja biedrība „DIA+LOGS”, atbalsta centrs visiem, kurus skar HIV/AIDS”, projekta īstenošanai izlietotais finansējums 44 705,72 Ls.

**33.tabula. Biedrības darba rādītāji HIV profilakses programmā**

Rādītājs	Skaitis
Jaunie (pirmreizējie) klienti	2179
Psihologa sniegtās konsultācijas	669
Sociālo darbinieku sniegtās konsultācijas	1304
HIV konsultanta sniegtās konsultācijas	638
Veiktie HIV testi	616
Apmainītās šļirces	57 834
Izsniegtie prezervatīvi	38 175
Konsultācijas kopā	2611

- **Rīgas jauniešu seksuālās un reproduktīvās veselības veicināšana**

Mērķis - nodrošināt kvalitatīvus pakalpojumus jauniešiem, kas ne tikai veicinātu jauniešu seksuālās un reproduktīvās veselības uzlabošanu, bet arī paaugstinātu atbildību un motivētu jauniešus savlaicīgi rūpēties par savu veselību.

Lai nodrošinātu mērķa sasniegšanu, skolēniem un sociālās atstumtības riskam pakļautiem jauniešiem tika sniegtas vienaudžu izglītotoju vai vecmātes (5.-6.klašu skolēniem) izglītojoši-informatīvās nodarbības. Tāpat jauniešiem bija iespēja saņemt bezmaksas psihologa palīdzību konsultāciju veidā. Kā arī saņemt speciālistu konsultācijas pa e-pastu. Projektu īstenoja biedrība „Latvijas Ģimenes plānošanas un seksuālās veselības asociācija „Papardes zieds””, izlietojot finansējumu Ls 8641,92 apmērā.

### 34.tabula. Biedrības darba rādītāji Rīgas jauniešu seksuālās un reproduktīvās veselības veicināšana

Rādītājs	Skaitis
Vecmātes novadītās nodarbības 5. un 6.klašu skolēniem	38
Vecmātes vadīto nodarbību 5. un 6.klašu skolēniem apmeklētāji	680
Vienaudžu novadītās nodarbības	12
Vienaudžu vadīto nodarbību apmeklētāji	292
Novadītās nodarbības sociālās atstumtības riskam pakļautiem jauniešiem	42
Nodarbību sociālās atstumtības riskam pakļautiem jauniešiem apmeklētāji	567
Psihologa konsultācijas klātienē	65
Speciālista sniegtās konsultācijas no attāluma (e-pasts)	658
<b>Pakalpojumu saņēmušo personu skaits kopā</b>	<b>2262</b>

#### ■ Tuberkulozes ambulatorās terapijas īstenošana pēc DOTS programmas

Mērķis – motivēt ambulatoros tuberkulozes slimniekus ambulatorajai terapijai pēc DOTS (tieši uzraugāmais ārstēšanas īsais kurss) programmas.

Lai nodrošinātu mērķa sasniegšanu, Rīgas ambulatorajiem tuberkulozes slimniekiem, kuri ikdienas ierodas tuberkulozes kontrolējamās terapijas kabinetos (Rīgā, Gogoļa ielā 3 vai Nīcgales ielā 5) izdzert nozīmēto zāļu devu medicīnas darbinieka uzraudzībā, tika apmaksāti turp un atpakaļceļa izdevumi. Ambulatoro tuberkulozes slimnieku motivēšanas programmas īstenošanai tika izlietoti Ls 25545,40.

### 35.tabula. Darba rādītāji ambulatoro tuberkulozes slimnieku motivēšanas programmā

Rādītājs	Skaitis
Jaunie ambulatorie pacienti, kas griezušies pēc palīdzības	202
Ambulatorie tuberkulozes slimnieki, kas saņēmuši palīdzību	310
Palīdzības sniegšanas reizes	31 349

#### ■ Latvijas Sarkanā Krusta „Veselības istabas”- veselīga dzīvesveida nodrošināšana un veselības aprūpes pieejamība Rīgas pilsētas iedzīvotājiem

Mērķis – uzlabot Rīgas pilsētas iedzīvotāju informētību par veselību ietekmējošiem faktoriem, saslimšanas riskiem un to profilaksi, kā arī par citiem veselības veicināšanas jautājumiem.

Lai nodrošinātu mērķa sasniegšanu, Rīgas pilsētas iedzīvotājiem bija iespēja Latvijas Sarkanā Krusta divās „Veselības istabās” (Brīvības ielā 237/2 un Aptiekas ielā 8) bez maksas saņemt: medicīnas darbinieka konsultācijas, noteikt savu ķermeņa masas indeksu, izmērīt arteriālo asinsspiedienu, noteikt cukura līmeni asinīs, kā arī noteikt holesterīna un triglicerīdu līmeni asinīs. Tāpat 2009.gadā bija iespēja piedalīties lekcijās par veselīgu dzīvesveidu un veselību ietekmējošiem faktoriem. Projektu īstenoja biedrība „Latvijas Sarkanais Krusts”, izlietojot finansējumu Ls 7154,86 apmērā.



### 36.tabula. Darba rādītāji „Veselības istabas”- veselīga dzīvesveida nodrošināšana un veselības aprūpes pieejamība

Rādītājs	Skaitis
„Veselības istabu” apmeklētāji	1810
Nolasītās lekcijas	40
Lekciju apmeklētāji	797

#### ■ Nedzirdīgiem jauniešiem - veselīgu dzīvesveidu II

Mērķis – veicināt nedzirdīgu jauniešu integrāciju sabiedrībā un uzlabot to informētību par veselību ietekmējošiem faktoriem un to profilaksi, kā arī par veselības veicinošo aktivitāšu nozīmi cilvēka dzīvē.

Lai nodrošinātu mērķa sasniegšanu, nedzirdīgiem jauniešiem bija iespēja piedalīties biedrības „Latvijas Nedzirdīgo jauniešu organizācija” rīkotajos 117 dažādos pasākumos: semināros, informatīvajos vakaros, integrācijas pasākumos, aktīvajās nodarbībās u.c. aktivitātēs. Šī projekta īstenošanai izlietoti Ls 1754,85 Ls.

#### Atkarības profilakse

*Atkarības profilakse ir pasākumu kopums, kas tiek veikts, lai novērstu atkarības veidošanos dažādās sociālās grupās. Atkarības profilakses darba ietvaros sabiedrība kopumā tiek izglītota par tabakas, alkohola, narkotiku, jauno tehnoloģiju, neatļautas medikamentu lietošanas ietekmi uz sociālo, psiholoģisko un bioloģisko labklājību, to lietošanas sekām un kā izvairīties no atkarības veidošanās. Viena no galvenajām mērķauditorijām atkarības profilaksē ir bērni un jaunieši līdz 18 gadu vecumam.*

Kopš 2009.gada 1.jūlija Labklājības departaments ir vadošā iestāde Rīgā atkarības profilakses darbā, tā veikšanā un koordinēšanā visā pilsētā. Rīgas dome 2009.gada 3.martā pieņēma lēmumu par Rīgas Atkarības profilakses centra reorganizāciju, pievienojot to Labklājības departamentam, saglabājot visas Rīgas Atkarības profilakses centra iepriekš veiktās funkcijas atkarības profilakses jomā.

Atkarības profilaksei ir vairāki mērķi, kurus var attiecināt uz jauniešiem ar dažādu atkarību izraisošo vielu lietošanas pieredzi:

- novērst atkarību izraisošo vielu lietošanas uzsākšanu vai jauno tehnoloģiju (azartspēles, internets, datorspēles, utt.) pārmērīgu lietošanu, īpaši jauniešiem līdz 18 gadu vecumam;
- palielināt vecumu, kad tiek uzsākta atkarību izraisošo vielu un azartspēļu lietošana;
- samazināt atkarību izraisošo vielu, jauno tehnoloģiju izmantošanas biežumu vai vielas daudzumu, pavadīto laiku pie datora, azartspēlēm, interneta, utt.

Atkarības profilaksei ir vairāki mērķi uz kuriem balstoties, atkarības profilakse tiek iedalīta trijos līmeņos. Rīgā 2009.gadā atkarības profilakses darbs notika visos trijos profilakses līmeņos:

1.līmenis ir vispārīgā jeb universālā profilakse – tiek izglītota visa sabiedrība kopumā vai noteikta sabiedrības grupa, lai arī nav novēroti konkrēti riski vielu vai pārmērīgu jauno tehnoloģiju lietošanai. Šis profilakses līmenis ir attiecināms uz pirmo mērķi, novērst jebkādu vielu lietošanas uzsākšanu, un ir uzskatāms par visefektīvāko, jo tiek izglītota sabiedrība kopumā, sniedzot informāciju un attīstot nepieciešamās prasmes jauniešu vidū, kuriem nav izteiktu riska faktoru.

2.līmenis ir selektīvā profilakse – kuras ietvaros tiek strādāts ar tiem cilvēkiem, kuri vēl nav uzsākuši atkarību izraisošo vielu lietošanu, bet ir paaugstināts risks (sociālie, psiholoģiskie, vides faktori) to uzsākt, vai arī savas dzīves laikā ir pamēģinājuši kādu vai kādas atkarību izraisošās vielas. Šis profilakses līmenis ir attiecināms gan uz pirmo, gan otro mērķi, un galvenie pasākumi tiek vērsti uz jauniešiem, kuri varētu uzsākt lietot atkarību izraisošās vielas, un uz speciālistiem, kā arī vecākiem, kas varētu palīdzēt atrunāt no eksperimentēšanas ar atkarību izraisošām vielām un ļaunprātīgas jauno tehnoloģiju izmantošanas. Galvenie pasākumi ir sistemātisks darbs ar jauniešiem, piedāvājot speciālas uzvedību koriģējošas vai saskarsmes prasmes attīstošas programmas, un darbs ar speciālistiem, izglītojot tos, lai tie spētu atpazīt agrīnās riska pazīmes un sniegtu nepieciešamo palīdzību jauniešiem.

3.līmenis ir indikatīvā profilakse – kuras ietvaros tiek strādāts ar tiem jauniešiem, kuriem jau ir atkarību izraisošo vielu un/ vai pārmērīga jauno tehnoloģiju lietošanas pieredze, turpinot vai neturpinot tās lietot. Šis profilakses līmenis ir attiecināms uz trešo profilakses mērķi, un galvenie pasākumi ir vērsti uz jauniešiem, kas lieto atkarību izraisošās vielas, piedāvājot motivācijas un palīdzības programmas, lai lietošana tiktu pārtraukta, kā arī sniegts informatīvs atbalsts un palīdzība vecākiem, speciālistiem, lai veicinātu vecāku un/ vai speciālistu iesaistīšanos problēmas risināšanā.

Izglītojošie semināri tiek organizēti visu gadu, izņemot vasaru. 2009.gada desmit mēnešos noorganizēti 40 semināri, t.i. vidēji 4 semināri mēnesī. Semināru garums ir no 12 līdz 24 akadēmiskajām stundām, t.i. 2 - 3 dienu semināri, vidējais vienas grupas lielums – 15,3 dalībnieki.

**37.tabula. Apmācītie speciālisti darbā ar atkarības profilakses programmām**

Izglītotie speciālisti 2009. gadā	Izglītoto speciālistu skaits	Izglītojošo semināru skaits
Sociālie pedagogi, skolu psihologi, sociālie darbinieki	241	18
Vispārīzglītojošo skolu pedagogi	180	12
Medicīnas darbinieki	52	3
Policijas darbinieki	78	3
Ieslodzījuma vietu pārvaldes darbinieki	22	1
Jaunieši „Vienaudžu izglītotāji”	39	3
<b>Kopā</b>	<b>612</b>	<b>40</b>

Paralēli izglītojošo semināru organizēšanai, notika lekcijas, visbiežāk vienreizējas informatīvas lekcijas par atsevišķām tēmām, piemēram, narkotiku atkarība un profilakse, alkohola lietošana un smēķēšana jauniešu vidū, azartspēļu un citu jauno tehnoloģiju atkarība. Lekcijas tika organizētās gan speciālistiem, gan arī Rīgas skolēnu vecākiem, izglītojot tos par ģimenes lomu un iespējām atkarības profilaksē, iespējamo palīdzību gadījumos, kad ir aizdomas par vielu lietošanu.

**38.tabula. Informatīvās lekcijas speciālistiem un skolēnu vecākiem**

Auditorija	Lekciju dalībnieku skaits	Novadīto lekciju skaits
Vispārīzglītojošo skolu pedagogi	198	12
Rīgas skolu izglītojamo vecāki	335	19
Probācijas dienesta speciālisti	57	2
<b>Kopā</b>	<b>590</b>	<b>33</b>

Lai sekmīgāk nodrošinātu speciālistu un vecāku izglītošanu, 2009.gadā tika izdoti 2 metodiskie materiāli par darbu ar bērniem un jauniešiem pirmsskolas un sākumskolas periodā, kā arī par darbu ar agresīviem bērniem, kuriem ir paaugstināts risks uzsākt agrīnu vielu lietošanu, par riska un aizsargfaktoriem, kas ietekmē vielu lietošanas līmeni Rīgā 15 līdz 16 gadu vecu jauniešu vidū. Tika izdots informatīvais materiāls vecākiem, kurā tika iekļauta informācija par atkarībām, pusaudžu vecumposma specifiku un vecāku iespējām novērst ilgstošus konfliktus un agrīnu vielu lietošanu.

**39.tabula. Izdotie metodiskie un informatīvie materiāli**

Metodiskais, informatīvais materiāls	Izdoto eksemplāru skaits
Metodiskais materiāls darbam ar agresīviem bērniem, jauniešiem „Dusmu pārvaldīšanas programma”	150
Metodiskais materiāls darbam ar pirmsskolas un sākumskolas bērniem atkarības profilaksē „Rūķu dīvainie piedzīvojumi”	150
Pētījums „Riska un aizsargfaktoru ietekme uz vielu lietošanu jauniešu vidū: 2.posma rezultāti”	1000
Informatīvais materiāls skolēnu vecākiem „Vecākiem par bērniem”	2000
<b>Kopā</b>	<b>3300</b>

Lai informētu sabiedrību kopumā par atkarības problēmas aktualitāti arī ārpus skolām un citām institūcijām, kurās regulāri uzturas jaunieši un viņu vecāki (vai likumiskie pārstāvji), notika trīs publiskie pasākumi, kuru mērķis bija informēt plašāku sabiedrības loku par šo problēmu un palīdzības iespējām.

**40.tabula. Publiskie pasākumi**

Pasākums	Iesaistīto dalībnieku skaits
Ikgadējās pretnarkotiku dienas 2009 „Elpo brīvi, dzīvo dzīvi”	500
Informatīvā akcija „Zem viena jumta”	500
Konkurss „Eiropas smēķēšanas atmetējs 2009”	2224

Visiem interesentiem ir pieejama mājas lapa [www.narcomania.lv](http://www.narcomania.lv), kurā ir informācija par atkarībām, atkarības profilaksi, piedāvātajiem pakalpojumiem vecākiem, speciālistiem un jauniešiem, u.c. informācija. Mājas lapas apmeklētāju skaits 2009.gadā bija 523 589.

Tāpat ir novadītas diskusijas bērniem un jauniešiem par atkarības profilakses tēmām 727 grupās, kurās piedalījās 12 040 dalībnieki. Diskusijas notika ne tikai skolās, bet arī sadarbības partneru institūcijās: bērnu namos, dienas centros, citās iestādēs un konsultāciju kabinetos. Galvenās diskusiju tēmas: smēķēšana, alkohols un datoratkarība. Tāpat tika veikts izglītojošs darbs ar 370 jaunajiem skolu līderiem - vienaudžu izglītotājiem.

2009.gada laikā tika novadītas 36 atbalsta un psihosociālās korekcijas grupas bērniem un jauniešiem, katra grupa, atkarībā no tematikas, ir piedalījusies 12 līdz 16 nodarbībās, katras nodarbības ilgums ir 45 minūtes. Kopējais dalībnieku skaits grupās 371.

**41.tabula. Atbalsta un psihosociālās korekcijas grupas**

Grupas veids	Grupu skaits	Kopējais dalībnieku skaits grupās
Psihosociālās korekcijas grupa „Riska grupas bērniem”	11	116
„Dusmu pārvaldīšanas programma”	12	131
Psihosociālās korekcijas grupa „Pasmēķēju un pietiek”	1	14
Psihosociālās korekcijas grupa „Apdomājies”	1	11
Psihosociālās korekcijas grupa „Rūķu dīvainie piedzīvojumi”	3	38
Projekta <i>FreD goes net</i> programma epizodiskajiem alkohola un narkotisko vielu lietotājiem	4	29
Motivācijas programma klientiem	4	32
<b>Kopā</b>	<b>36</b>	<b>371</b>

2009.gada vasarā 25 sociālā riska grupas jaunieši piedalījās Labklājības departamenta rīkotajā desmit dienu pārgājienā „Daugavas loki”. Notika arī divi vienas dienas pārgājieni gan ar 25 Āgenskalna pamatskolas skolniekiem, gan ar 12 Rīgas Sociālā dienesta dienas centra „Čiekurs” apmeklētājiem. Šāda veida pārgājieni ir efektīvs veids kā mainīt jauniešu uzvedību un attīstīt jauniešiem nepieciešamās dzīves prasmes.

Konsultatīvā palīdzība 2009.gada laikā tika sniegta 1098 klientiem. Konsultāciju kabinetu speciālisti 2009.gada laikā snieguši 1775 konsultācijas gan individuāli klātienē, gan pa tālruni par atkarības un/vai atkarības profilakses tēmām.

**42.tabula. Individuālais darbs ar klientiem**

Konsultāciju kabinets	Klientu lietas	Pirmreizējie klienti	Sniegtās konsultācijas
Kurzemes un Zemgales priekšpilsētas kabinets	212	80	370
Latgales priekšpilsētas kabinets	102	32	379
Ziemeļu rajona kabinets	176	43	324
Centra un Vidzemes priekšpilsētas kabinets	205	63	326
Konsultāciju kabinets – Motivācijas programma	403	74	376
<b>Kopā</b>	<b>1098</b>	<b>292</b>	<b>1775</b>

2009.gada laikā vadītas 3 (trīs) līdzatkarīgo atbalsta grupas, kurās kopējais klientu skaits ir 66 dalībnieki. Vidējais grupas dalībnieku skaits nodarbībā ir mainīgs, robežās no 6 līdz 10 dalībniekiem katrā grupas nodarbībā. Kā arī novadītas 3 (trīs) vecāku grupas ar kopējo dalībnieku skaitu - 27.



Pārgājiens „Daugavas loki”

### Personu ar invaliditāti nevalstisko organizāciju konsultatīvā padome

Kopš 2007.gada Rīgas pilsētas pašvaldībā darbojas ar Rīgas domes lēmumu izveidotā Personu ar invaliditāti nevalstisko organizāciju konsultatīvā padome, kuras mērķis ir veicināt personu ar invaliditāti pilsonisko līdzdalību lēmumu pieņemšanas procesos, kā arī sadarbību starp personu ar invaliditāti pārstāvošajām nevalstiskajām organizācijām un Rīgas pilsētas pašvaldību. Padomes sastāvā ir Rīgas domes, Labklājības departamenta un 20 personu ar invaliditāti nevalstisko organizāciju pārstāvji.

Padomes uzdevumi ir:

- piedalīties ilgtermiņa stratēģijas izstrādē personu ar invaliditāti vienlīdzīgu iespēju nodrošināšanā un sekot tās īstenošanai pašvaldībā;
- izskatīt un sniegt atzinumus par Rīgas domes lēmumu projektiem, kas skar pašvaldībā dzīvojošo personu ar invaliditāti tiesības, kā arī par pašvaldības institūciju un iestāžu normatīvajiem un stratēģiskajiem dokumentiem;
- veicināt sabiedrības iesaistīšanos lēmumu projektu izstrādes procesā;
- izstrādāt un iesniegt priekšlikumus veiksmīgākai personu ar invaliditāti integrāciju veicinošo pasākumu īstenošanai un pilsoniskai līdzdalībai;
- aktualizēt informāciju par personu ar invaliditāti jautājumiem, problēmām, vajadzībām un interesēm pašvaldībā.

Ik gadu notiek ne mazāk kā 4 padomes sēdes, kurās izskatīti personām ar invaliditāti Rīgā aktuāli jautājumi – gan par sabiedrisko transportu, gan par vides pieejamību, gan citi jautājumi, kas saistīti ar personu ar invaliditāti dzīves kvalitātes uzlabošanu. Aktualizēto jautājumu izskatīšanā un risināšanā tiek iesaistītas atbildīgās Rīgas domes struktūrvienības. Vairāki padomē izskatītie jautājumi bijuši aktuāli ne tikai Rīgas pašvaldībā dzīvojošām personām ar invaliditāti, bet arī personām ar invaliditāti visā valstī. Šādu jautājumu izskatīšanai tiek pieaicināti pārstāvji no atbildīgajām valsts pārvaldes iestādēm. Piemēram, lai izstrādātu rekomendācijas drošas un pieejamas vides nodrošināšanai Rīgas pilsētas pašvaldībā, saskaņā ar Padomē nolemto ar 2009.gada 19.janvāra Rīgas domes lēmumu tika izveidota darba grupa, kura darba procesā secināja, ka vides pieejamības problēmas Rīgas pilsētas pašvaldībā pastāv un izstrādāja vides pieejamības novērtēšanas anketu, kura ir piemērojama problēmobjektu apzināšanai.

Informācija par Padomi pieejama internetā: [www.ld.riga.lv](http://www.ld.riga.lv) sadaļā „Personu ar invaliditāti NVO konsultatīvā padome”.

### Nevalstisko organizāciju finansiālais atbalsts

Lai atbalstītu nevalstisko organizāciju (turpmāk tekstā - NVO) projektus sociālajā un veselības aprūpes jomā un veicinātu sociālo un veselības aprūpes pakalpojumu attīstību Rīgā, kā arī atbalstītu NVO darbības nodrošināšanu vai pasākumus, kas paredzēti bērniem no sociālā riska ģimenēm, personām ar invaliditāti, pensijas vecuma, t.sk., politiski represētām personām u.c. mazaizsargātu personu grupām Labklājības departamenta budžeta programmas „Sadarbība ar nevalstiskajām organizācijām un veselības veicināšana” ietvaros 2009.gadā atbalstīti 22 nevalstisko organizāciju projekti par kopējo summu Ls 183 622,00.

Detalizētāka informācija par veselības veicināšanas projektiem aprakstīta nodaļā Veselības veicināšana

## NOZĪMĪGĀKIE ĪSTENOTIE PROJEKTI

---

Labklājības departaments kopīgi ar dažādiem Latvijas un ārvalstu sadarbības partneriem 2009.gadā īstenojis 9 Eiropas Savienības un citu finansētāju atbalstītos projektus. Kopējās projektu izmaksas Ls 2 297 243, no kā Rīgas domes līdzfinansējums sastāda Ls 124 917.

- Labklājības departaments sadarbībā ar biedrību „Rehabilitācijas centrs „Mēs esam līdzās”” 2009.gadā uzsāka projektu „**Funkcionālās un radošās attīstības centrs bērniem ar īpašām vajadzībām**”. Projekta mērķis ir izveidot jaunu rehabilitācijas programmu funkcionālajai un radošajai attīstībai bērniem ar īpašām vajadzībām, radīt bērniem ar īpašām vajadzībām adaptētu vidi, kā arī izveidot personīgo asistentu apmācības programmu un to realizēt biedrībā „Rehabilitācijas centrs „Mēs esam līdzās””. Projekta īstenošanas laiks: 2009. - 2010.gads. Projekta kopējās izmaksas ir Ls 87 557, no kā Rīgas domes līdzfinansējums sastāda Ls 16 867 jeb 19 % no kopējā finansējuma.
- Labklājības departaments sadarbībā ar Liepājas domes Sociālo dienestu un Jelgavas domes Sociālo lietu pārvaldi 2009.gadā uzsāka projektu „**Finanšu un ekonomiskā pamatojuma izstrāde valsts un privātās partnerības projektam „Sociālo aprūpes centru „Stella Maris” un „Mežciems” rekonstrukcija un apsaimniekošana Rīgā**””. Projekta mērķis ir izstrādāt finanšu ekonomisko pamatojumu, kuru būtu iespējams piemērot plašam pakalpojumu lokam arī citās pašvaldībās un apmācīt projektā iesaistīto personālu. Tiktu realizēti projekta publicitātes pasākumi, informējot sabiedrību un sadarbības pašvaldības. Projekta īstenošanas laiks: 2009. - 2010.gads. Projekta kopējās izmaksas ir Ls 91 000, no kā Rīgas domes līdzfinansējums sastāda Ls 9 100 jeb 10 % no kopējā finansējuma.
- Labklājības departaments kopā ar 19 partneriem no 17 ES dalībvalstīm īsteno projektu „**FreD goes net**” Latvija. Projekta ietvaros paredzēts narkotisko vielu un alkohola lietošanas ierobežošana jauniešu vidē, mudinot jauniešus pārdomāt un mainīt savu uzvedību attiecībā uz vielu lietošanu, pilnveidojot jauniešu zināšanas par narkotiku ietekmi un risku, kas saistīts ar to lietošanu. tajā skaita gan par konkrētu vielu izraisītām sekām gan Latvijas likumdošanā saistošajām normām. Projekta īstenošanas laiks: 2008. - 2010.gads. Projekta kopējās izmaksas ir Ls 34 041, Rīgas domes līdzfinansējums nebija nepieciešams.
- Labklājības departaments kopā ar deviņiem sadarbības partneriem no visas Eiropas īsteno projektu „**Darbs ar sabiedrību veselības nevienlīdzību samazināšanā**”. Projekta ietvaros tiek izstrādātas efektīvas metodes sabiedrības un vienaudžu izglītotāju iesaistīšanai bērnu un jauniešu informēšanai par smēķēšanas kaitīgumu un palīdzību smēķēšanas atmešanai. Projektā iesaistītajās valstīs tiek nodrošināts vienaudžu pārbaudīts apliecinājums par inovatīvu metožu efektivitāti un ietekmi sabiedrībā un vienaudžu grupās, sabiedrība tiek informēta par labas prakses piemēriem sabiedrības un vienaudžu grupu iesaistīšanā, lai kontrolētu smēķēšanu Eiropas, nacionālajā, reģionālajā un vietējā līmenī. Projekta īstenošanas laiks: 2008. - 2010.gads. Projekta kopējās izmaksas ir Ls 517 880, Rīgas domes līdzfinansējums nebija nepieciešams.

- Labklājības departaments kā partneris piedalījās ar bezpajumtniekiem strādājošo organizāciju Eiropas federācijas „FEANTSA” starptautiskajā projektā **„Progress bezpajumtniecības jautājuma risināšanā, izmantojot informācijas sistēmas attīstīšanu un stiprināšanu”**. Projektā iesaistījās universitātes, pētījumu centri, nevalstiskās organizācijas un pašvaldības no 22 Eiropas valstīm. Tika radīta uz pētījumu balstīta bezpajumtniecības pārraudzības sistēma, izveidoti sadarbības tīkli bezpajumtniecības jautājumu risināšanā, kā arī nodrošināta visu projekta dalībvalstu pieredzes analīze un izvērtējums, organizējot darba grupas katrā no tām. Pēc projekta darba beigām, sadarbība ar Dundee Universitāti, tiek turpināta un tiek izstrādāts „LINK software” pilotprojekts, kura galvenais mērķis ir bezpajumtnieku un to mājoņu monitorēšanas sistēmas izstrāde un ieviešana Latvijā. MPHASIS būs pirmā Eiropas sadarbības rezultātā izveidota bezpajumtnieku uzraudzības sistēma. Projekta īstenošanas laiks: 2008. - 2010.gads. Projekta kopējās izmaksas ir Ls 457 525, no kā Rīgas domes līdzfinansējums sastāda Ls 2 000 jeb 0,4 % no kopējā finansējuma.
- Latvijas SOS Bērnu ciematu asociācija sadarbībā ar Labklājības departamentu un Rīgas Vidzemes priekšpilsētas Sociālo dienestu 2008.gadā uzsāka projektu **„Ģimeņu stiprināšana un atbalsts Rīgas Vidzemes priekšpilsētā un Centra rajonā”**. Projekta mērķis ir atbalstīt un iedrošināt vecākus, paaugstināt viņu pašvērtējumu un spēju meklēt iekšējos resursus, lai bērni varētu augt savā bioloģiskajā ģimenē un saņemt atbilstošu aprūpi, kā arī atbalstīt un izglītēt vecākus bērnu attīstības, aprūpes, tiesību un sociālo prasmju jautājumos. Projekta ietvaros tiek īstenota sadarbība ar Labklājības departamenta Veselības pārvaldes Sabiedrības veselības veicināšanas un profilakses nodaļas speciālistēm, Rīgas Bērnu likumpārkāpumu profilakses nodaļas speciālistēm, centru "Dardedze", sniedzot konsultācijas vecākiem un bērniem. Darbinieki saņem supervīzijas; ģimenes - narkologa, speciālā pedagoga, ģimenes terapeita, psihologa konsultācijas. Projekta rezultātā paredzēts sniegt atbalstu un palīdzību 120 ģimenēm gadā, kurās bērniem pastāv risks zaudēt savas bioloģiskās ģimenes aprūpi, un nodrošināt dažāda veida atbalstu un palīdzības pakalpojumus 250 bērniem un 150 vecākiem ik gadu. Projekta īstenošanas laiks: 2008. - 2010.gads. Projekta kopējās izmaksas ir Ls 229 000, no kā Rīgas domes līdzfinansējums sastāda Ls 37 800 jeb 17 % no kopējā finansējuma.



Projekts „Ģimeņu stiprināšana un atbalsts Rīgas Vidzemes priekšpilsētā un Centra rajonā”.

- Labklājības departaments kopā ar sadarbības partneriem no visas Eiropas īsteno projektu **„Pieejas stratēģijas jauniešu smēķēšanas pārtraukšanai Eiropā”**. Projekta ietvaros tiek iegūtas un apkopotas zināšanas kā motivēt jaunos smēķētājus pārtraukt smēķēšanu un pārveidot šīs zināšanas konkrētās rekomendācijās - vadlīnijās smēķēšanas

pārtraukšanai un sniegt zināšanas speciālistiem, kas strādā ikdienā ar jauniešiem un palīdzēt jauniešiem atteikties no smēķēšanas. Projekta īstenošanas laiks: 2009. - 2010.gads. Projekta kopējās izmaksas ir Ls 406 908, no kā Rīgas domes līdzfinansējums sastāda Ls 8 276 jeb 2 % no kopējā finansējuma.

- Labklājības departaments ir iesaistījies Nodarbinātības valsts aģentūras īstenotajā Eiropas Sociālā fonda projektā „**Darba praktizēšanas pasākumu nodrošināšana pašvaldības darba iemaņu iegūšanai un uzturēšanai**”. Projekta īstenošanas laiks: 2009. - 2010.gads. Projekta kopējais finansējums 2009.gadā sastādīja Ls 324 374. Sīkāka informācija par šo projektu atrodama nodaļā „Nodarbinātības jautājumu koordinācija”.
- Labklājības departaments ar Eiropas Reģionālās attīstības fonda atbalstu 2009.gadā uzsāka projektu „**Sociālās dzīvojamās mājas Rīgā, Aglonas ielā 35/3, siltināšana**”. Projekta mērķis ir palielināt pašvaldības sociālā dzīvojamā fonda energoefektivitāti, vienlaikus ceļot tā kvalitāti un nodrošinot sociālās atstumtības riskam pakļautās iedzīvotāju grupas ar adekvātu mājokli. Projekta rezultātā paredzēts veikt siltumizolēšanas pasākumu sociālajai dzīvojamai mājai. Projekta īstenošanas laiks: 2009. - 2010.gads. Projekta kopējās izmaksas ir Ls 148 958, no kā Rīgas domes līdzfinansējums sastāda Ls 50 874 jeb 34 % no kopējā finansējuma.



Projekta „Sociālās dzīvojamās mājas Rīgā, Aglonas ielā 35/3, siltināšana” gaita.

2009.gadā Labklājības departaments sadarbībā ar Lidingo pašvaldību, Stokholmas Gerontoloģijas centru, Stokholmas starptautisko attīstības centru ir izstrādājis projektu „**Apmācību programma veco ļaužu aprūpes institūciju vadītājiem Stokholmā, Rīgā un Liepājā**”. Projekta ietvaros paredzēts izstrādāt inovatīvu apmācības programmu veco ļaužu aprūpē nodarbinātiem vadītājiem no Stokholmas, Lidingo, Rīgas. Projekts iesniegts izvērtēšanai un atbalsta saņemšanai no INTERREG IV A 2007-2013 Centrālās Baltijas jūras reģiona programmas. Paredzamais projekta īstenošanas laiks: 2010. - 2011.gads. Paredzamās projekta kopējās izmaksas ir Ls 433 709, no kā Rīgas domes līdzfinansējums - Ls 13 932 jeb 3 % no kopējā finansējuma.



## INFORMĀCIJAS SNIEGŠANA IEDZĪVOTĀJIEM

---

Labklājības departamenta uzdevumos ietilpst informācijas pieejamības nodrošināšana pilsētas iedzīvotājiem par iespējām saņemt sociālos pakalpojumus Rīgas pilsētas pašvaldībā. Labklājības departamenta aktivitātes sabiedrības informēšanas jomā vērstas uz to, lai uzrunātu esošos un potenciālos klientus, iedrošinātu un radītu pārliecību par piedāvāto sociālo pakalpojumu un sociālās palīdzības pieejamību un efektivitāti Rīgas pilsētas pašvaldībā.

Saskaņā ar Sociālo pakalpojumu un sociālās palīdzības likuma 6.panta 1.punktu un 11.panta 9.punktu pašvaldības sociālo dienestu uzdevums ir informēt iedzīvotājus par sociālo palīdzību un klientam ir tiesības bez maksas iegūt no sociālo pakalpojumu sniedzēja informāciju par iespējām saņemt sociālos pakalpojumus un par to saņemšanas nosacījumiem un kārtību.

Iedzīvotāji informāciju par sociālo pakalpojumu un sociālo pabalstu saņemšanas kārtību var saņemt zvanot pa bezmaksas **informatīvo tālruni 80005055**, kas strādā darbdienās no plkst. 9:00 līdz 17:00, bet ārpus darba laika darbojas balss pastkastīte. 2009.gadā tika sniegtas 16 522 konsultācijas, vidējais zvanu skaits dienā bija 66 zvani, maksimālais zvanu skaits dienā – 250, kas bija reģistrēts decembra mēnesī.

2009.gadā sabiedrības informēšana noritēja saskaņā ar izstrādātu mediju plānu. Informācijas nodrošināšana rīdziniekiem notiek dažādos līmeņos un daudzveidīgās aktivitātēs, kuras ir vērstas gan uz rīdziniekiem kopumā, gan uz atsevišķām iedzīvotāju grupām, piemēram, bezdarbniekiem, bezpajumtniekiem, pensionāriem u.t.t.

Rīdziniekiem Labklājības departaments nodrošina informācijas pieejamību par sociālajiem jautājumiem, sadarbojoties ar plašsaziņas līdzekļiem, izvietojot reklāmas sabiedriskajā transportā un plakātus uz Rīgas tiltiem, izstrādājot daudzveidīgus informatīvos bukletus. Regulāri tiek atjaunota un aktualizēta informācija **Labklājības departamenta mājas lapā [www.ld.riga.lv](http://www.ld.riga.lv)**, kurā ir nodrošināta informācijas pieejamība ne tikai par Rīgas pašvaldības sociālajiem pakalpojumiem un sociālo palīdzību, bet arī par līgumorganizāciju darbu, dažādām aktivitātēm sociālo jautājumu jomā, kā arī iespēja iepazīties ar valsts un pašvaldības likumdošanu, un citiem aktuāliem jautājumiem.

Lielu atbalstu sabiedrības informēšanā deva **Labklājības departamenta sadarbība ar Rīgas pilsētas kristīgo draudžu kolēģijas pārstāvjiem**, kas izplatīja informāciju gan savos informācijas standos, gan draudžu saietos un dievkalpojumos. Lielu atsaucību rīdzinieku vidū guva gan sociālo dienestu, gan Rīgas domes atvērto durvju dienas, kurās varēja iepazīties ar sociālo dienestu darbu un saņemt atbildes uz interesējošajiem jautājumiem, kā arī iepazīties ar Dienas un atbalsta centru darbību.

