

Rīgas domes Labklājības departamenta

GADAGRĀMATA

“Sociālā sistēma un veselības aprūpe
Rīgā, 2007. gadā”

AUTORI

REDAKTORE:

Inese Švekle, Rīgas domes Labklājības departamenta direktore

PROJEKTA KOORDINATORI:

Guna Eglīte, Administratīvās nodaļas vadītāja

Lita Brice, Sabiedrisko attiecību speciāliste

GADAGRĀMATAS AUTORI:

Anita Gaigala, Sociālās pārvaldes priekšiece

Inese Tone, Sociālās pārvaldes priekšieces vietniece, Sociālo pakalpojumu nodaļas ģimenēm un bērniem nodaļas vadītāja

Inga Štokmane, Sociālo pakalpojumu nodaļas ģimenēm un bērniem nodaļas vadītājas vietniece

Antuāna Kalviške, Sociālo pakalpojumu nodaļas ģimenēm un bērniem nodaļas galvenā speciāliste

Inga Firka, Sociālo pakalpojumu nodaļas ģimenēm un bērniem nodaļas galvenā speciāliste

Ingrīda Tikiņa, Sociālo pakalpojumu nodaļas ģimenēm un bērniem nodaļas galvenā speciāliste

Solvita Rudoviča, Sociālās pārvaldes Sociālo pakalpojumu nodaļas pilngadīgām personām vadītāja

Velga Rudzīte, Sociālās pārvaldes Sociālo pakalpojumu nodaļas pilngadīgām personām vadītājas vietniece

Aldis Strapcāns, Sociālo pakalpojumu nodaļas pilngadīgām personām galvenais speciālists

Baiba Zunte, Sociālo pakalpojumu nodaļas pilngadīgām personām galvenā speciāliste

Solvita Smilga, Sociālo pakalpojumu nodaļas pilngadīgām personām galvenā speciāliste

Līva Teivāne, Sociālo pakalpojumu nodaļas pilngadīgām personām galvenā speciāliste

Taiga Kantāne, Sociālo pakalpojumu nodaļas pilngadīgām personām galvenā speciāliste

Baiba Skuja, Sociālās palīdzības administrēšanas nodaļas vadītāja

Liene Lucāne, Sociālās palīdzības administrēšanas nodaļas vadītājas vietniece

Inga Lukašinska, Nodarbinātības nodaļas vadītāja

Lilīta Burova, Nodarbinātības nodaļas galvenā speciāliste

Evīta Usāne, Sociālās pārvaldes galvenā speciāliste

Mārtiņš Rempe, Veselības aprūpes pārvaldes priekšnieks

Dzintra Jakubaņeca, Veselības aprūpes pārvaldes priekšnieka vietniece

Vitauts Jurēvičs, Veselības aprūpes pārvaldes galvenais speciālists

Inga Solovjova, Ambulatorās veselības aprūpes un veselības veicināšanas sektora vadītāja

Linda Lagūna, Ambulatorās veselības aprūpes un veselības veicināšanas sektora galvenā speciāliste

Irēna Anaškēviča, Tehniskās nodaļas vadītāja

Jānis Krasts, Tehniskās nodaļas galvenais speciālists

Daina Nereta, Finanšu pārvaldes priekšiece

Signe Bērziņa, Finanšu pārvaldes priekšieces vietniece, Plānošanas un analīzes nodaļas vadītāja

Kristaps Supe, Investīciju un projektu koordinācijas nodaļas vadītājs

Ilze Vīgante, Investīciju un projektu koordinācijas nodaļas vadītāja vietniece

Iveta Pavloviča, Investīciju un projektu koordinācijas nodaļas galvenā speciāliste

Inese Rama, Rīgas domes Sociālo jautājumu centra vadītāja

Irēna Pomeranceva, Rīgas domes Sociālo jautājumu centra datu bāzes analītiķe

SATURS

Ievads	4
Labklājības departamenta struktūra	5
Iedzīvotāju sociālā struktūra	7
Sociālajai sistēmai un veselības aprūpei piešķirtie līdzekļi no Rīgas pilsētas budžeta	8
Rīgas pilsētas pašvaldības sociālās sistēmas shēma	9
Sociālie dienesti Rīgā	11
Sociālie pakalpojumi	
Sociālo pakalpojumu samaksas kārtība	12
Sociālie pakalpojumi ģimenēm ar bērniem	13
Sociālais darbs sociālo dienestu atbalsta nodaļās ģimenēm un bērniem	13
Atbalsta nodaļu ģimenēm ar bērniem organizētie sociālie pakalpojumi un aktivitātes	15
Atbalsta /dienas centri bērniem	16
Dienas aprūpes centri bērniem	17
Sociālie pakalpojumi bērniem ar invaliditāti	17
Mobilā brigāde	20
Bērnu sociālā aprūpe un sociālā rehabilitācija institūcijās (bērnu namos)	21
Krīzes centra pakalpojumi	23
Konsultatīvā krīzes centra pakalpojumi	23
Aizbildņu apmācības pakalpojums	24
Sociālie pakalpojumi personām ar invaliditāti	24
Personu ar invaliditāti NVO konsultatīvā padome	24
Atbalsts NVO projektu īstenošanai un NVO kapacitātes celšanai	25
Nevalstisko organizāciju atbalsts personām ar dzirdes traucējumiem	26
Transporta pakalpojumu samaksa personām ar apgrūtinātu pārvietošanos	26
Vides pieejamība	29
Pacēlāju ierīkošana dzīvojamās mājās	29
Pabalsts mājokļa pielāgošanai	29
Sociālā aprūpe dzīvesvietā	30
Aprūpe mājās	30
Drošības poga	31
Pavadoņa – asistenta pakalpojums	32
Dienas aprūpes centri pensijas vecuma personām un personām ar invaliditāti	33
Ilgstošas sociālās aprūpes un sociālās rehabilitācijas institūcijas (pansionāti)	35
Sociālās aprūpes un sociālās rehabilitācijas pakalpojumi personām ar garīga rakstura traucējumiem	
Dienas aprūpes centri	36
Specializētās darbnīcas pakalpojums – galdniecības prasmju un iemaņu attīstīšana	37
Specializētās darbnīcas pakalpojums – šūšanas un veļas mazgāšanas prasmju un iemaņu attīstīšana	37
Īslaicīgās mītnes pakalpojumi	38
Grupu dzīvokļa (mājas) pakalpojumi	38
Projekts "Starpprofesionālā izvērtēšanas komisija"	40
Psihosociālā atbalsta pakalpojums jauniešiem ar garīgās attīstības traucējumiem patstāvīgas dzīves sākumā	40
Patversmes pakalpojumi	41
Zupas virtuves	43
Mobilā brigāde ielu sociālajam darbam ar bezpajumtniekiem	44
Nodarbinātības veicināšana	45
Sociālais darbs ārstniecības iestādēs	47
Supervīzijas sociālo institūciju darbiniekiem	49
Materiālā palīdzība	52
Sociālie pabalsti 2007. gadā	53
Sociālās palīdzības pabalstiem izlietoto līdzekļu struktūra	54
Sociālās dzīvojamās mājas un sociālie dzīvokļi	57
Veselības aprūpe	58
Veselības aprūpes pieejamība	58
Veselības veicināšana un citi projekti	61
Sociālās gultas	62
Rīgas Ātrās medicīniskās palīdzības stacija	63
Informācijas sniegšana iedzīvotājiem	64
Nozīmīgākie īstenotie projekti	65
Uzsāktie projekti	66

Godātie gadagrāmatas lasītāji!

Atkal aizritējis viens gads un varam ar gandarījumu atskatīties un izvērtēt paveikto.

2007. gads aizvadīts sociālās sistēmas 15 gadu jubilejas zīmē, un galvenie Labklājības departamenta darbības virzieni bija vērsti uz sociālo pakalpojumu, sociālās palīdzības un veselības aprūpes sistēmas attīstību, pakalpojumu paplašināšanu un kvalitātes paaugstināšanu rīdziniekiem, atbilstoši Rīgas attīstības mērķprogrammai. Sadarbībā ar augstskolu "Attīstība" paveikts nozīmīgs darbs pie "Rīgas pilsētas sociālo pakalpojumu un sociālās palīdzības sistēmas attīstības stratēģijas 2008.–2013. gadam" izstrādes, kurā ietverti pašvaldības mērķi, rīcības virzieni un to īstenošanas programmas sociālo pakalpojumu un sociālās palīdzības jomā, lai veicinātu rīdzinieku dzīves kvalitāti, nodrošinot sociālo pakalpojumu un sociālās palīdzības sistēmas profesionālu, kvalitatīvu un efektīvu darbību atbilstoši iedzīvotāju vajadzībām. Stratēģijas ietvaros kā viena no prioritātēm izvirzīta sociālās sistēmas cilvēkresursu attīstība, lai nodrošinātu Rīgas pilsētas pašvaldības sociālo pakalpojumu un sociālās palīdzības sistēmu ar kompetentiem, profesionāliem un motivētiem speciālistiem.



2007. gadā notika aktīvs darbs pie normatīvo dokumentu izstrādes, kas reglamentē sociālās palīdzības un sociālo pakalpojumu piešķiršanu, izstrādāti vairāki jauni Rīgas domes saistošo noteikumu projekti un grozījumi saistošajos noteikumos.

Īstenoti vairāki nozīmīgi Eiropas Savienības struktūrfondu finansēti projekti jaunu sociālo pakalpojumu attīstīšanas jomā personām ar garīga rakstura traucējumiem un demenci. Turpinās darbs pie Rīgas priekšpilsētu/rajonu Sociālo dienestu teritoriālo centru izveides.

2007. gada rudenī darbu uzsāka Rīgas domes Labklājības departamenta pakļautības iestādes Rīgas patversmes struktūrvienība Mobilā brigāde ielu sociālajam darbam ar bezpajumtniekiem, kuras mērķis ir sniegt informāciju un operatīvu atbalstu bezpajumtniekiem.

Lai nodrošinātu personu ar invaliditāti interešu pārstāvēšanu Rīgas pašvaldībā, aktīvi darbojas jaunizveidotā Personu ar invaliditāti NVO konsultatīvā padome, kuru vada Rīgas domes priekšsēdētāja vietnieks J. Dinevičs, un ir pārstāvētas un aktīvi līdzdarbojas nevalstiskās organizācijas, kuru biedri ir personas ar invaliditāti.

Labklājības departamenta aktivitātes un kampaņas sabiedrības informēšanas jomā vērstas uz to, lai uzrunātu esošos un potenciālos klientus, iedrošinātu un radītu pārliecību par piedāvāto sociālo pakalpojumu un sociālās palīdzības pieejamību un efektivitāti. Sabiedrības informēšanas plāna ietvaros izstrādāti daudzveidīgi bukleti, tiek īstenotas plašas iedzīvotāju informēšanas kampaņas. Rīgas pilsētas primārās veselības aprūpes ārstiem un ambulatoro ārstniecības iestāžu darbiniekiem gada garumā noticis semināru cikls par dažādiem sociālās aizsardzības un veselības aprūpes jautājumiem.

Departaments izsaka atzinību un lielu paldies Rīgas pašvaldības sociālās sistēmas darbiniekiem, kā arī valsts un pašvaldību institūcijām, sabiedriskajām organizācijām, visiem sadarbības partneriem par ražīgo sadarbību 2007. gadā, cerot uz veiksmīgu darbu arī nākotnē!

Novēlu veiksmi un izdošanos turpmākā darbā. Lai arī nākotnē tas ir rezultatīvs un tiek atzinīgi vērtēts, lai nepietrūktu laika ritējumam krāsainības un gandarījuma par paveikto!

Veiksmi vēlot,

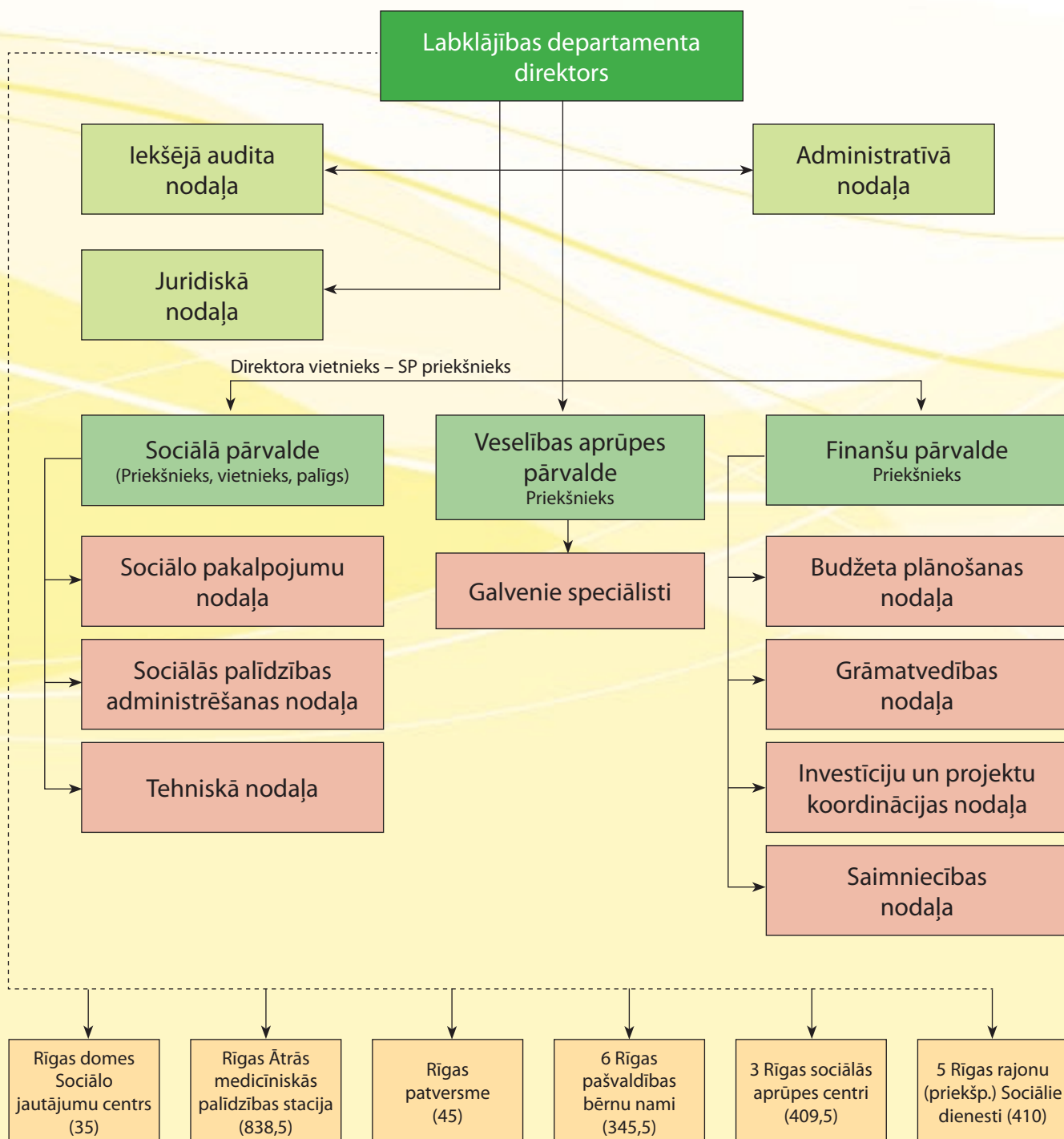
Inese Švekle
Labklājības departamenta direktore

LABKLĀJĪBAS DEPARTAMENTS

Rīgas domes Labklājības departaments ir Rīgas pilsētas pašvaldības vadošā iestāde Rīgas pilsētas pašvaldībai noteiktās kompetences ietvaros sociālo pakalpojumu, sociālās palīdzības nodrošināšanas un veselības aprūpes pieejamības un veicināšanas nozarēs.

Departaments ir tieši pakļauts Rīgas domes priekšsēdētājam. Departamenta darbību kontrolē Rīgas domes Sociālo jautājumu komiteja*.

RĪGAS DOMES LABKLĀJĪBAS DEPARTAMENTA STRUKTŪRA (18.04.2007.)



* Rīgas domes 11.04.2006. nolikums Nr. 43 "Rīgas domes Labklājības departamenta nolikums".



No kreisās sēž: Benita Brūdere, Dace Bautre, Solvīta Rudoviča, Guna Eglīte, Mārtiņš Rempe, Inese Švekle, Daina Nereta, Anita Gaigala, Baiba Skuja

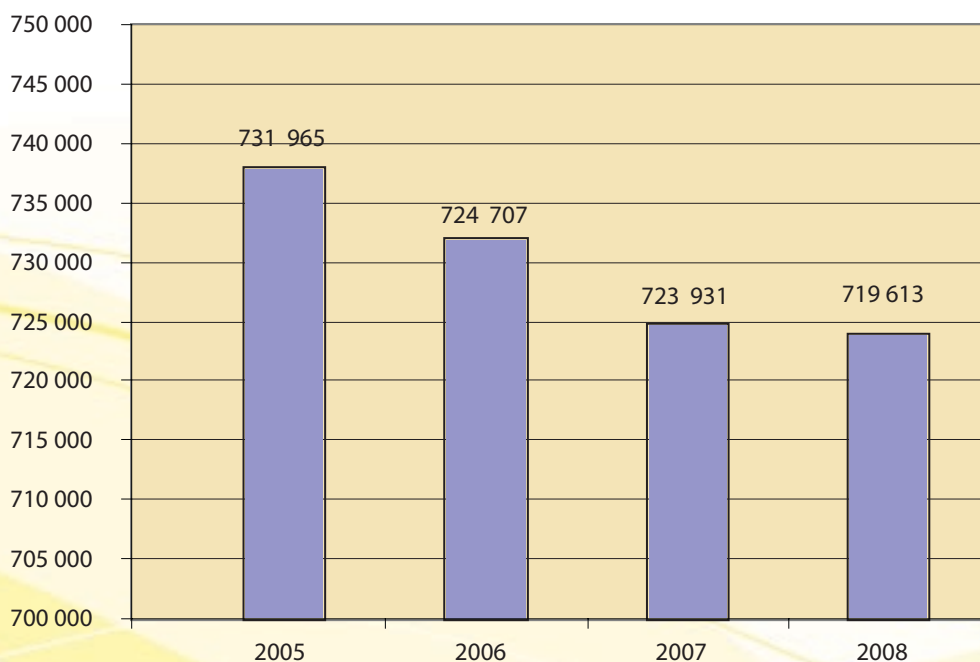
1. rindā no kreisās: Daiga Limmane, Zigrīda Grīnhofa, Māriete Veseta, Inga Lukašinska, Lilita Burova, Antuāna Kalviške, Anita Zīda, Signe Bērziņa, Ilona Bērziņa, Taiga Kantāne, Rūta Raude, Solvīta Smilga, Baiba Zunte, Līva Teivāne, Valda Apšeniece, Ingrida Tīkiņa

2. rindā no kreisās: Līta Brice, Irēna Anaškēviča, Dzintra Jakubaņeca, Inga Solovjova, Liliāna Silava, Eva Kārlsone, Ilga Krūmiņa, Lilita Trūpa, Aldis Strapcāns

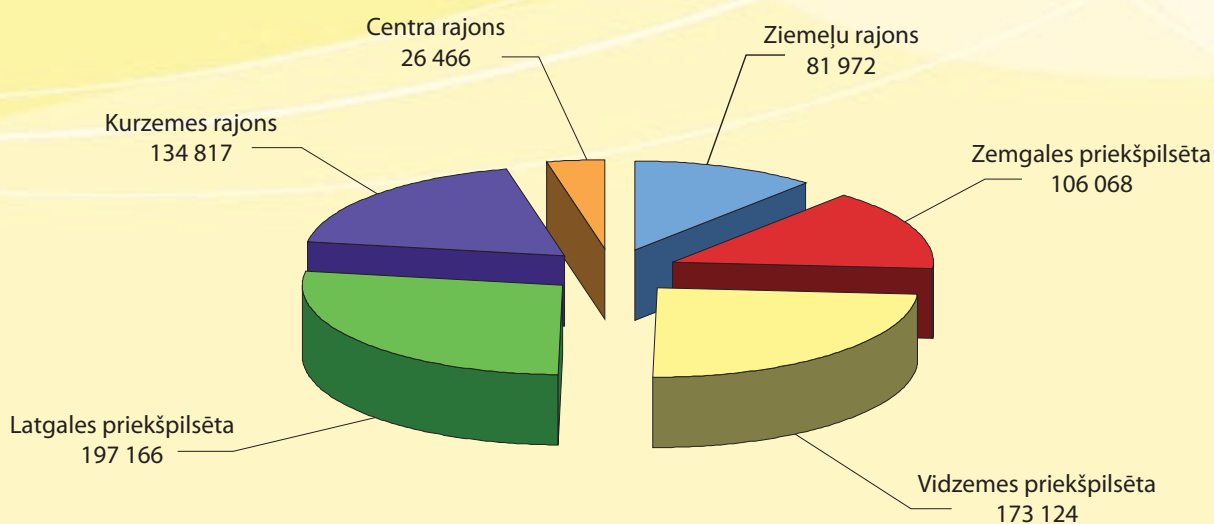
3. rindā no kreisās: Līva, Ozola, Linda Lagūna, Uģis Ligers, Renārs Rancāns, Kristaps Supe, Iveta Pavloviča, Liene Lucāne, Vija Kursiša, Ilona Mileika

IEDZĪVOTĀJU SOCIĀLĀ STRUKTŪRA

Neraugoties uz Rīgas straujo attīstību, iedzīvotāju skaits turpina samazināties. 2007. gada 1. janvārī Rīgā bija reģistrēti 723 931 iedzīvotāji, bet 2008. gada 1. janvārī 719 613 iedzīvotāji.



1. attēls. Iedzīvotāju skaits Rīgā 01.01.2005.–01.01.2008. gadā.



2. attēls. Iedzīvotāju skaits Rīgas priekšpilsētās un rajonos 2007. gadā.

SOCIĀLAJAI SISTĒMAI UN VESELĪBAS APRŪPEI PIEŠĶIRTIE LĪDZEKĻI NO RĪGAS PILSĒTAS BUDŽETA

1. tabula. Sociālajai sistēmai un veselības aprūpei piešķirtie līdzekļi no Rīgas pilsētas budžeta līdzekļiem.

Rādītāji	2005	2006	2007	2008 (plāns)
Rīgas pilsētas pamatbudžets (t.sk. investīcijām piešķirtie līdzekļi), milj.Ls	280,17	349,83	484,5	522,04
Sociālajai sistēmai un veselības aprūpei piešķirtie līdzekļi (t.sk. investīcijām) Rīgas pilsētas pamatbudžetā, milj.Ls	21,26	33,64*	38,83	44,38
Sociālajai sistēmai piešķirtā finansējuma salīdzinājums ar iepriekšējo gadu, %	9,1	58,2	15,4	14,29
Sociālajai sistēmai piešķirto līdzekļu īpatsvars Rīgas pilsētas pamatbudžetā, %	7,6	9,6	8,0	8,5
Sociālās palīdzības pasākumiem un veselības aprūpei izlietotie līdzekļi, vidēji vienam Rīgas iedzīvotājam, Ls	29,03	46,42	53,67	61,67

2. tabula. Sociālajai sistēmai un veselības aprūpei piešķirto līdzekļu struktūra, milj. Ls.

	2005	2006	2007	2008 (plāns)
Pašvaldības sociālajiem pabalstiem	9,26	11,59	11,63	11,64
Sociālajiem pakalpojumiem institūcijās	5,16	6,48	8,66	10,49
Alternatīvajiem sociālajiem pakalpojumiem	0,62	0,86	1,15	1,71
Administratīvie un citi izdevumi	2,69	3,73	4,85	5,85
RĀMPS darbības nodrošināšanai	0,43	7,39	8,92	10,15
Veselības veicināšanas pasākumiem	0,55	0,59	0,53	0,62
Investīcijas sociālās sistēmas iestādēm	0,60	1,88	1,39	0,05
Investīcijas veselības aprūpes iestādēm	1,01	1,12	0,87	0,41

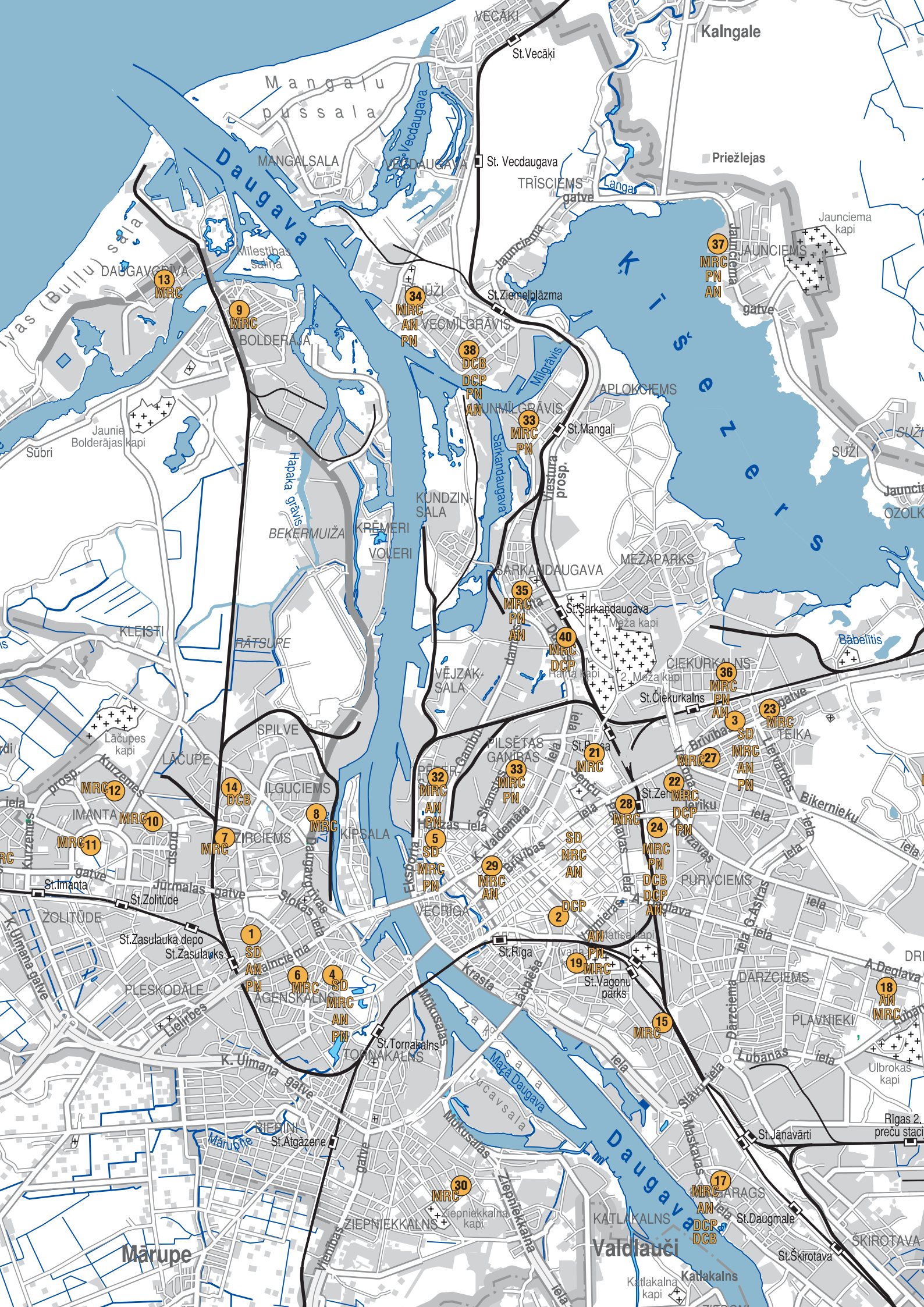
* Finansējuma pieaugums no Rīgas Ātrās medicīniskās palīdzības stacijas darbības nodrošināšanai paredzētajiem līdzekļiem.

RĪGAS PILSĒTAS PAŠVALDĪBAS SOCIĀLĀS SISTĒMAS SHĒMA

Rīgas domes Labklājības departaments
17.01.2008

RĪGAS DOME Sociālo Jautājumu komiteja Labklājības departaments Sociālā pārvalde





Mārupe

Vaidlauči

Kalnāle

Mangala pussala

MANGALSALA

VECDAUGAVA

St. Vecāki

St. Vecdaugava

Priežlejas

13 MRC

9 MRC

34 MRC AN PN

38 DCB DCP PN AN

33 MRC PN

37 MRC PN AN

Jaunie Bolderājas kapi

BEKERMUIŽA KRĒNERI VOLERI

35 MRC PN AN

40 MRC DCP

36 MRC PN AN

KLEISTI RĀTSUPE

SPILVE ILGUCIEMS

32 MRC AN PN SD

33 MRC PN

3 MRC AN PN

23 MRC

MRC 12

14 DCB

8 MRC

5 MRC AN PN SD

29 MRC AN

21 MRC

28 MRC

22 MRC DCP PN

3 MRC AN PN

MRC 11

7 MRC

IRCIEMS

KIPSALA

29 MRC AN

28 MRC

24 MRC PN DCB DCP AN

22 MRC DCP PN

3 MRC AN PN

IMANTA MRC 10

Jūrmalas gatve

IRCIEMS

KIPSALA

29 MRC AN

28 MRC

24 MRC PN DCB DCP AN

22 MRC DCP PN

3 MRC AN PN

ZOLITUDE

St. Zaslauka depo

IRCIEMS

KIPSALA

29 MRC AN

28 MRC

24 MRC PN DCB DCP AN

22 MRC DCP PN

3 MRC AN PN

PLESKODĀLE

St. Zaslauks

IRCIEMS

KIPSALA

29 MRC AN

28 MRC

24 MRC PN DCB DCP AN

22 MRC DCP PN

3 MRC AN PN

K. Uimāna gatve

St. Zaslauks

IRCIEMS

KIPSALA

29 MRC AN

28 MRC

24 MRC PN DCB DCP AN

22 MRC DCP PN

3 MRC AN PN

St. Aigāzene

St. Aigāzene

IRCIEMS

KIPSALA

29 MRC AN

28 MRC

24 MRC PN DCB DCP AN

22 MRC DCP PN

3 MRC AN PN

St. Aigāzene

St. Aigāzene

IRCIEMS

KIPSALA

29 MRC AN

28 MRC

24 MRC PN DCB DCP AN

22 MRC DCP PN

3 MRC AN PN

St. Aigāzene

St. Aigāzene

IRCIEMS

KIPSALA

29 MRC AN

28 MRC

24 MRC PN DCB DCP AN

22 MRC DCP PN

3 MRC AN PN

St. Aigāzene

St. Aigāzene

IRCIEMS

KIPSALA

29 MRC AN

28 MRC

24 MRC PN DCB DCP AN

22 MRC DCP PN

3 MRC AN PN

St. Aigāzene

St. Aigāzene

IRCIEMS

KIPSALA

29 MRC AN

28 MRC

24 MRC PN DCB DCP AN

22 MRC DCP PN

3 MRC AN PN

St. Aigāzene

St. Aigāzene

IRCIEMS

KIPSALA

29 MRC AN

28 MRC

24 MRC PN DCB DCP AN

22 MRC DCP PN

3 MRC AN PN

SOCIĀLIE DIENESTI RĪGĀ

Rīgas priekšpilsētas (rajona) Sociālie dienesti sniedz iedzīvotājiem sociālo palīdzību un nodrošina vai organizē sociālos pakalpojumus. Iedzīvotāji sociālos pakalpojumus var saņemt Rīgas pašvaldības iestādēs un sadarbības institūcijās, ar kurām Rīgas priekšpilsētas (rajona) Sociālie dienesti vai Rīgas domes Labklājības departaments ir noslēdzis līgumu par šo pakalpojumu sniegšanu un apmaksu no Rīgas pašvaldības budžeta. Rīgas pašvaldība kontrolē arī šo līgumorganizāciju sniegto pakalpojumu kvalitāti un efektivitāti.

Sociālos pakalpojumus un sociālo palīdzību persona vai viņas likumiskais pārstāvis var saņemt tās Rīgas priekšpilsētas (rajona) sociālajā dienestā, kurā ir deklarēta personas pamata dzīvesvieta. Ja personas faktiskā dzīvesvieta Rīgā objektīvu iemeslu dēļ atšķiras no deklarētās pamata dzīvesvietas, tad persona vērsas Rīgas priekšpilsētas (rajona) Sociālajā dienestā atbilstoši faktiskajai dzīvesvietai.

Rīgas priekšpilsētu (rajonu) Sociālie dienesti (SD)

Kurzemes rajons	1 Baldones iela 2
Latgales priekšpilsēta	2 Avotu iela 31
Vidzemes priekšpilsēta (Centra rajons)	3 Vidrižu iela 3
Zemgales priekšpilsēta	4 E. Smiļģa iela 46
Ziemeļu rajons	5 Rūpniecības iela 21

Rīgas priekšpilsētu (rajonu) Sociālo dienestu mikrorajonu centri (MRC)

Kurzemes rajons	6 Melnsila iela 25
	7 M. Stacijas iela 8
	8 Daugavgrīvas iela 74/76
	9 Gobas iela 6a
	10 Kurzemes prospekts 52
	11 Anniņmuižas bulvāris 29
	12 Kurzemes prospekts 66
	13 Parādes iela 20
Latgales priekšpilsēta	2 Avotu iela 31
	15 Rēznas iela 10/2
	17 Aglonas iela 35/1
	18 Salnas iela 2
Vidzemes priekšpilsēta (Centra rajons)	21 Miera iela 74
	22 Ūnijas iela 49
	23 Brīvības gatve 266
	24 Ieriķu iela 2b
	3 Vidrižu iela 3
	25 Dzilnas iela 26
	26 Brīvības gatve 409/2
	27 Brīvības gatve 234
	28 Pērnavas iela 1
	29 Baznīcas iela 19/23
	31 Maliņas iela 3
Zemgales priekšpilsēta	4 E. Smiļģa iela 46
	30 Ziepju iela 13
	39 P. Lejiņa iela 5
Ziemeļu rajons	5 Rūpniecības iela 21
	32 Pētersalas iela 2
	33 Lēdurgas iela 12
	34 Baltās Baznīcas iela 52
	35 Aptiekas iela 8
	36 Čiekurkalna 6. šķērslīnija 14
	37 Gaileņu iela 5

Daudzfunkcionālais Atbalsta centrs „Vecmīlgrāvis“

Ziemeļu rajons	38 Emmas iela 3
----------------	-----------------

Rīgas priekšpilsētu (rajonu) Sociālo dienestu Atbalsta nodaļas ģimenēm ar bērniem (AN)

Kurzemes rajons	1 Baldones iela 2
Latgales priekšpilsēta	2 Avotu iela 31
	19 Daugavpils iela 31
	17 Aglonas iela 35/1
	18 Salnas iela 2
Vidzemes priekšpilsēta (Centra rajons)	3 Vidrižu iela 3
	29 Baznīcas iela 19/23
	24 Ieriķu iela 2b
Zemgales priekšpilsēta	4 E. Smiļģa iela 46
Ziemeļu rajons	32 Pētersalas iela 2
	34 Baltās Baznīcas iela 52
	35 Aptiekas iela 8
	36 Ezera iela 21
	37 Gaileņu iela 5

Rīgas priekšpilsētu (rajonu) Sociālo dienestu Atbalsta un Dienas centri bērniem (ADCB)

Vidzemes priekšpilsēta	24 Ieriķu iela 2b
Kurzemes rajons	41 Vaidelotes iela 13
Latgales priekšpilsēta	17 Aglonas iela 35/1
	18 Salnas iela 2

Atbalsta centrs ģimenēm (AC)

Vidzemes priekšpilsēta	24 Ieriķu iela 2b
------------------------	-------------------

Rīgas priekšpilsētu (rajonu) Sociālo dienestu Pakalpojumu nodaļas (PN)

Kurzemes rajons	1 Baldones iela 2
Latgales priekšpilsēta	17 Aglonas iela 35/1
Vidzemes priekšpilsēta (Centra rajons)	3 Vidrižu iela 3
	24 Ieriķu iela 2b
	22 Ūnijas iela 49
Zemgales priekšpilsēta	4 E. Smiļģa iela 46
	30 Ziepju iela 13
	39 P. Lejiņa iela 5
Ziemeļu rajons	5 Rūpniecības iela 21
	32 Pētersalas iela 2
	33 Lēdurgas iela 12
	34 Baltās Baznīcas iela 52
	35 Aptiekas iela 8
	36 Čiekurkalna 6. šķērslīnija 14
	37 Gaileņu iela 5

Rīgas priekšpilsētu (rajonu) Sociālo dienestu Dienas centri pieaugušām personām (DCP)

Latgales priekšpilsēta	2 Avotu iela 31
	17 Aglonas iela 35/1
	18 Salnas iela 2
Vidzemes priekšpilsēta (Centra rajons)	24 Ieriķu iela 2b
	42 Stabu iela 15
	22 Ūnijas iela 49
Ziemeļu rajons	40 Patversmes iela 30/2

SOCIĀLIE PAKALPOJUMI

SOCIĀLO PAKALPOJUMU SAMAKSAS KĀRTĪBA

Sociālās aprūpes un sociālās rehabilitācijas pakalpojumus (turpmāk – pakalpojumi) Rīgas priekšpilsētu (rajonu) Sociālie dienesti (turpmāk – Sociālie dienesti) sniedz saskaņā ar Ministru kabineta (turpmāk – MK) 21.11.2006. noteikumiem Nr. 946 *Sociālo pakalpojumu un sociālās palīdzības saņemšanas kārtība*, izvērtējot personu vajadzības un pieņemot lēmumu par personas vajadzībām atbilstošu sociālo pakalpojumu, un, nodrošinot vai organizējot pakalpojuma saņemšanu.

11.12.2007. tika apstiprināti Rīgas domes (turpmāk – RD) saistošie noteikumi Nr. 96 *Par Rīgas pilsētas pašvaldības sniegto sociālo pakalpojumu saņemšanas un samaksas kārtību*, kuri nosaka Rīgas pilsētas pašvaldības nodrošināto sociālo pakalpojumu veidus, kā arī sociālo pakalpojumu saņemšanas, samaksas un lēmumu par sociālo pakalpojumu piešķiršanu vai atteikumu apstrīdēšanu un pārsūdzēšanas kārtību.

Kārtību, kādā pakalpojuma, piemēram, uzturēšanās patversmē/naktspatversmē (ja uzturēšanās tajā ir ilgāka par 2 mēnešiem) u.c. izmaksas, tiek segtas no pašvaldības budžeta, ja klients vai viņa apgādnieks nespēj samaksāt par pakalpojumu, nosaka MK noteikumi Nr. 275 *Sociālās aprūpes un sociālās rehabilitācijas pakalpojumu samaksas kārtība un kārtība, kādā pakalpojumu izmaksas tiek segtas no pašvaldības budžeta* (Turpmāk-MK noteikumi Nr. 275), izņemot šādus pakalpojumus:

- ✓ pēc sociālās rehabilitācijas pakalpojuma (izņemot patversmes, naktspatversmes pakalpojumu) samaksas personas (ģimenes) rīcībā esošie līdzekļi nedrīkst būt mazāki par 75 % no Latvijas Republikā (turpmāk – LR) noteiktās minimālās algas apmēra;
- ✓ pēc sociālās aprūpes dzīvesvietā pakalpojuma samaksas personas (ģimenes) rīcībā esošie līdzekļi nedrīkst būt mazāki par LR noteiktās minimālās algas apmēru;
- ✓ ja persona saņem sociālās rehabilitācijas (ieskaitot patversmes/naktspatversmes pakalpojumus) un sociālās aprūpes dzīvesvietā pakalpojumus, netiek izvērtēti personas atsevišķi dzīvojošā apgādnieka ienākumi un materiālais stāvoklis;
- ✓ ja persona saņem ilgstošas sociālās aprūpes un sociālās rehabilitācijas institūcijas pakalpojumu pilngadīgām personām, no līdzdalības maksājuma tiek atbrīvoti personas mazbērni un mazmazbērni.

Neizvērtējot personas (ģimenes) ienākumus un materiālo stāvokli, no Rīgas pilsētas pašvaldības budžeta līdzekļiem tiek segtas šādu pakalpojumu izmaksas:

- ✓ īslaicīgas sociālās aprūpes pakalpojumi pilngadīgām personām ar garīga rakstura traucējumiem;
- ✓ īslaicīgas sociālās aprūpes pakalpojumi līdz 30 dienām gada laikā bērniem ar invaliditāti;
- ✓ krīzes centra pakalpojumi līdz 6 mēnešiem gada laikā;
- ✓ konsultatīvā krīzes centra pakalpojumi;
- ✓ naktspatversmes un patversmes pakalpojumi līdz 2 mēnešiem gada laikā;
- ✓ dienas aprūpes centra pakalpojumi;
- ✓ dienas un atbalsta centra pakalpojumi;
- ✓ sociālās rehabilitācijas centra pakalpojumi personām bez noteiktas dzīvesvietas un bezdarbniekiem;
- ✓ sociālā darba pakalpojums;
- ✓ nometnes bērniem sociālo prasmju attīstīšanai – ne vairāk kā vienas LR noteiktās minimālās algas apmērā gada laikā.

Ja pakalpojuma izmaksas sedz no Rīgas pilsētas pašvaldības budžeta, klients vai viņa pilnvarotā persona sociālajā dienestā iesniedz dokumentus, kas apliecina personas, viņas laulātā un to personu ienākumus un materiālo stāvokli, ar kurām ir kopēji izdevumi par uzturu un kuras mitinās vienā mājoklī, kā arī atsevišķi dzīvojošu apgādnieku ienākumus un materiālo stāvokli apliecinošus dokumentus, aizpildot iztikas līdzekļu deklarāciju.

Sociālajam dienestam atsevišķos gadījumos ir tiesības noteikt citu personai (ģimenei) un/vai personas apgādniekam labvēlīgāku pakalpojuma samaksas kārtību, ņemot vērā personas (ģimenes) un/vai personas apgādnieka individuālo sociālo gadījumu.

Pilngadīga persona par uzturēšanos ilgstošas sociālās aprūpes un sociālās rehabilitācijas institūcijā maksā saskaņā ar Sociālo pakalpojumu un sociālās palīdzības likumu, t.i., līdzekļi, kas paliek klienta rīcībā

pēc pakalpojuma samaksas, nedrīkst būt mazāki par 15 % no šīs personas pensijas. Ja klients nespēj segt maksu par pakalpojumu, tad par to maksā viņa apgādnieki saskaņā ar MK noteikumiem Nr. 275.

Transporta pakalpojumi personām, kurām ir apgrūtināta pārvietošanās un kuras nevar pārvietoties ar sabiedrisko transportu, tiek piešķirti saskaņā ar RD 03.07.2007. noteikumiem Nr. 83 *Noteikumi par transporta pakalpojumu samaksas kārtību Rīgas pašvaldībā personām, kurām ir apgrūtināta pārvietošanās un kuras nevar pārvietoties ar sabiedrisko transportu.*

SOCIĀLIE PAKALPOJUMI ĢIMENĒM AR BĒRNIEM

Sociālais darbs – profesionāla darbība, lai palīdzētu personām, ģimenēm, personu grupām un sabiedrībai kopumā veicināt vai atjaunot savu spēju sociāli funkcionēt, kā arī radīt šai funkcionēšanai labvēlīgus apstākļus.

Sociālie pakalpojumi – sociālo darbinieku un citu speciālistu darbības, lai palīdzētu klientam kļūt patstāvīgākam, novērst atkarību, stiprināt ģimenes attiecības un atjaunot individu, ģimeņu, grupu un kopienu sociālo funkcionēšanu.

Brīvprātīgais klients – klients, kurš pats ir vērsies nodaļā, ir motivēts uzlabot savu sociālo situāciju un ir gatavs sadarboties ar sociālo darbinieku līdz problēmas atrisinājumam.

Obligātais klients – klients, par kuru ir informējusi kāda institūcija vai persona un kurš nav brīvprātīgi izvēlējis sociālā darbinieka pakalpojumus.

Nepilnā ģimene – ģimenē ietilpst tikai viens no vecākiem un bērns (bērni).

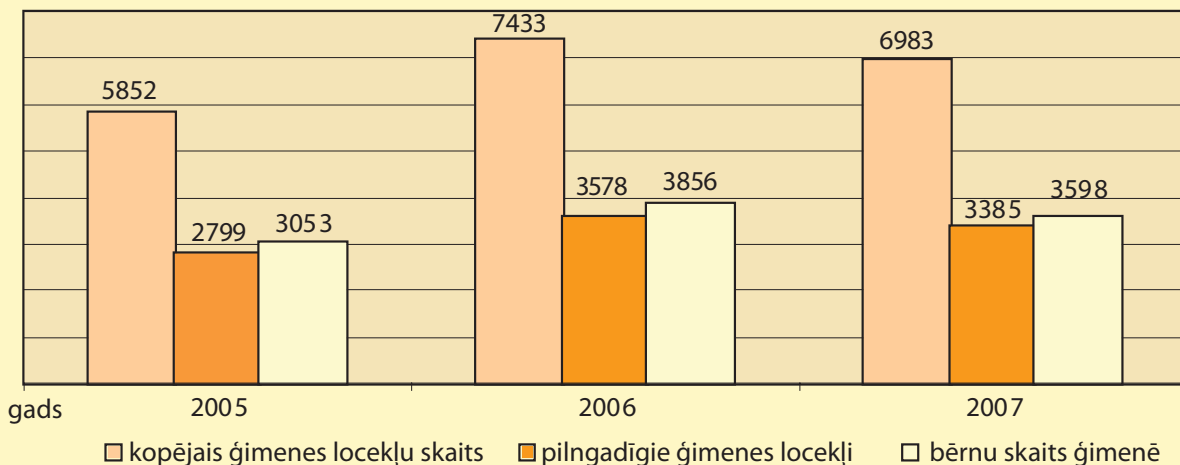
Klienta līdzdalība – klienta aktīva iesaistīšanās savu sociālo problēmu risināšanā, kuru veicina sociālais darbinieks, izvērtējot klienta spējas un motivāciju.

SOCIĀLAIS DARBS SOCIĀLO DIENESTU ATBALSTA NODAĻĀS ĢIMENĒM UN BĒRNIEM

2007. gadā Atbalsta nodaļas ģimenēm ar bērniem sadarbojās ar 2289 ģimenēm, un gadu gaitā klientu loks Atbalsta nodaļās ir stabilizējies, kā arī ņemot vērā situāciju, ka Sociālajos dienestos ir liela kadru mainība, un ir brīvas darba vietas, nav iespējams aptvert un kvalitatīvi strādāt ar lielāku skaitu ģimeņu. Vidēji uz katru sociālo darbinieku, kas veic gadījumu risināšanu, 2007. gadā bijušas 47 ģimenes.

Atbalsta nodaļu kopējais klientu skaits 2007. gadā bija 6983 cilvēki, kas ir par 450 cilvēkiem mazāk kā 2006. gadā (skat. 3. attēlu).

Atbalsta nodaļās ģimenēm ar bērniem pēc palīdzības var vērsties ne tikai maznodrošinātas ģimenes, bet jebkura ģimene ar bērniem. Atbalsta nodaļu klienti ir gan brīvprātīgie, gan obligātie klienti. Brīvprātīgajiem klientiem bieži vien pietiek ar dažām konsultācijām, lai uzlabotu savu sociālo situāciju. Obligāto klientu ģimenēs, kuras nonāk Atbalsta nodaļu ģimenēm ar bērniem redzeslokā, pārsvarā ir smagas komplicētas problēmas, kuru risināšanai ir nepieciešams ilgstošs laiks un vairāku institūciju

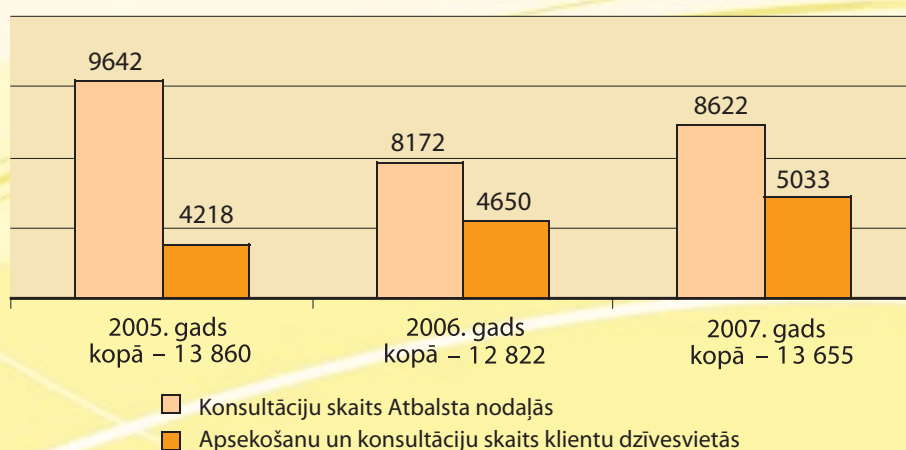


3. attēls. Atbalsta nodaļu ģimenēm ar bērniem klientu skaits.

savstarpēja sadarbība. Obligātais klients atšķirībā no brīvprātīgā klienta ir jāmotivē līdzdarboties savas problēmas risināšanai, jo risinājums, kas nav panākts ar paša klienta līdzdalību, ir īslaicīgs un nedod klientam pārliecību par savām spējām tikt galā ar problēmām.

No 2289 ģimenēm, kas 2007. gadā bija Atbalsta nodaļu klienti, 1228 gadījumos tika reģistrētas klienta lietas. No šīm ģimenēm 381 tika reģistrētas kā brīvprātīgie klienti, bet 847 kā obligātie klienti, kā arī 424 pilnas ģimenes un 804 nepilnas ģimenes.

2007. gadā Atbalsta nodaļās sociālo darbinieku sniegto konsultāciju skaits nodaļās un klientu dzīvesvietās sasniedza 13655 (skat. 4. attēlu), kas salīdzinoši ar iepriekšējo gadu ir par 833 konsultācijām vairāk. Ģimenei ir iespējas saņemt konsultācijas Atbalsta nodaļā ģimenēm ar bērniem arī, netiekot reģistrētai kā Atbalsta nodaļas klientam, ja pēc konsultācijas saņemšanas ģimene pati spēj risināt savas sociālās problēmas. Nozīmīgi ir apsekojumi un konsultācijas dzīvesvietā, it īpaši obligātajiem klientiem. Bieži vien, runājot ar klientu viņa dzīvesvietā, ir iespējams veicināt klienta uzticēšanos un vēlmi sadarboties ar sociālo darbinieku. Turklāt tā ir iespēja sociālajam darbiniekam izvērtēt klienta sadzīves prasmes un iemaņas, vides apstākļus, kas dažkārt būtiski ietekmē ģimenes sociālo problēmu risināšanas gaitu.



4. attēls. Konsultāciju un apsekošanu skaits klientu dzīvesvietā un Atbalsta nodaļās 2005.–2007. gadā.

Atbalsta nodaļās sociālo gadījumu risināšanas ietvaros notiek aktīva sarakste ar sadarbības institūcijām. 2007. gadā Atbalsta nodaļas ir saņēmušas 2790 dokumentus, to skaitā 1718 vēstules no Rīgas bāriņtiesas, 177 vēstules no policijas – valsts, pašvaldības un Bērnu likumpārkāpumu profilakses nodaļas kopā, 196 vēstules no skolām un 699 dokumentus no citām institūcijām. Savukārt Atbalsta nodaļu sociālie darbinieki 2007. gadā sagatavojuši un izsūtījuši 1591 dokumentu, to skaitā Rīgas bāriņtiesai 717 vēstules, policijai – valsts, pašvaldības un Bērnu likumpārkāpumu profilakses nodaļai kopā – 93 vēstules, skolām – 113 vēstules un citām sadarbības institūcijām sagatavoti 668 dokumenti, kā arī pieņemti un nosūtīti 97 lēmumi Sociālo pakalpojumu pārvaldei par sociālā pakalpojuma nepieciešamību.

3. tabula. Atbalsta nodaļu sadarbības partneri reidos.

Veikto reidu skaits gadā kopā ar:	2005	2006	2007
skolu sociālajiem pedagogiem	52	71	51
Izglītības, jaunatnes un sporta departamenta speciālistiem	5	1	0
Rīgas bērnu tiesību aizsardzības centra darbiniekiem	26	21	12
Pašvaldības policijas darbiniekiem	52	33	52
Valsts policijas darbiniekiem	5	12	4
Rīgas bāriņtiesas darbiniekiem	82	59	57
Atkarības profilakses centra darbiniekiem	3	0	0
Citi	26	23	27
Kopā	251	220	203

Sociālā gadījuma risināšanas gaitā, ja nepieciešams sociālie darbinieki paši ierosina vai tiek uzaicināti piedalīties dažādos reidos un apsekojumos ar citu institūciju pārstāvjiem. 3. tabulā var redzēt, ar kādu institūciju speciālistiem Atbalsta nodaļu sociālie darbinieki ir devušies kopīgos reidos. Visaktīvākā sadarbība ir bijusi ar skolu sociālajiem pedagogiem, Rīgas bāriņtiesas speciālistiem un Pašvaldības policijas darbiniekiem.

ATBALSTA NODAĻU ĢIMENĒM AR BĒRNIEM ORGANIZĒTIE SOCIĀLIE PAKALPOJUMI UN AKTIVITĀTES

Lai klientu ģimenēm tiktu piedāvāts pēc iespējas pilnīgāks un vajadzībām atbilstošāks pakalpojumu klāsts, sociālie darbinieki izmanto dažādus pieejamos resursus: gan valsts apmaksātos, gan pašvaldības apmaksātos pakalpojumus, gan izmantoto Sociālo dienestu esošos resursus, kā arī iespēju robežās klienti paši apmaksā piedāvātos pakalpojumus.

2007. gadā Sociālo dienestu Atbalsta nodaļu ģimenēm ar bērniem sociālie darbinieki sociālā pakalpojuma saņemšanai nosūtījuši 1655 ģimenes un to ģimenes locekļus. Sociālie pakalpojumi ir instruments, ar kura palīdzību var panākt ģimenes sociālās funkcionēšanas uzlabošanu un stabilizēšanu. Nosūtījumu skaits sociālo pakalpojumu saņemšanai 2007. gadā ir samazinājies, jo sociālos pakalpojumus vēlas saņemt tikai motivēts klients, bet tā kā lielākā daļa Atbalsta nodaļu klientu ir obligātie klienti, kas nav motivēti mainīt savu sociālo situāciju, tad ir nepieciešams veikt ilgstošu sociālo darbu, līdz ir iespējams nosūtīt klientu viņam atbilstoša un nepieciešama sociālā pakalpojuma saņemšanai.

4. tabula. Nosūtījumi uz pakalpojumiem (ģimeņu vai personu skaits).

	2005	2006	2007
Pašvaldības apmaksātie pakalpojumi	1215	1706	1205
Valsts līdzekļi, programmas	173	167	132
Pašvaldības organizētie pasākumi	161	64	308
Klientu līdzekļi	14	67	10
Kopā	1563	2004	1655

Atbalsta nodaļu sociālie darbinieki rīko akcijas, izstrādā dažādus projektus, piedalās kvalifikācijas celšanasursos un semināros, kā arī citu institūciju organizētajos pasākumos un aktivitātēs.

Ziemeļu rajona Sociālā dienesta Atbalsta nodaļas sociālie darbinieki rīkoja akciju "Gribi sev palīdzēt", piedalījās labdarības pasākumos sadarbībā ar PPII "Gustiņš" un BJC "Laimīte", ar SIA "Biznesa izaugsmes grupa" atbalstu organizēja Līvu akvaparka apmeklējumu daudz bērnu ģimenēm.

Zemgales priekšpilsētas Sociālā dienesta Atbalsta nodaļas sociālie darbinieki piedalījušies projektā "Starpinstitucionālās sadarbības pilotmodeļa izstrādāšanā, lai veicinātu atbalsta pakalpojumu vardarbībā cietušiem bērniem nodrošināšanu Zemgales priekšpilsētā".

Latgales priekšpilsētas Sociālā dienesta Atbalsta nodaļas sociālie darbinieki sniedza atbalstu ģimenēm sadarbībā ar Kanādas kopas "Daugavas Vanadzēm" un Vācijas privātpersonām, kā arī piedalījušies projektā "Motivācijas programmas ieviešana jauniešiem ar zemu pamatprasmju līmeni".

Kurzemes rajona Sociālā dienesta Atbalsta nodaļas sociālie darbinieki sadarbībā ar nevalstiskajām organizācijām, atbalstīja sava rajona ģimenes ar nepieciešamo bērnu pārtiku un sadzīves priekšmetiem.

Vidzemes priekšpilsētas Sociālā dienesta Atbalsta nodaļas sociālie darbinieki sadarbībā ar "Māmiņu asociāciju" rīkoja ģimenēm braucienu ar mazbānīti, sadarbībā ar SIA "Biznesa izaugsmes grupa" pasākumu daudz bērnu ģimenēm "Ģimenes diena" Līvu akvaparkā, sadarbībā ar Bāreņu biedrību "Saules bērni" 1. septembra pasākumu "Zem viena jumta", sadarbībā ar "Glābiet bērnus" Ziemassvētku pasākums VEF kultūras pilī, sadarbībā ar Olimpisko sporta centru organizēja peldbaseina apmeklējumu ģimenēm ar bērniem. Sadarbībā ar Cietušo atbalsta centru projektā "Mūsu kopīgās mājas" un sadarbībā ar SOS ciematu projektā "Ģimeņu stiprināšana un atbalsts Rīgas Vidzemes priekšpilsētā un Centra rajonā".

Atbalsta nodaļu sociālie darbinieki 2007. gadā piedalījās 446 starpprofesionāļu tikšanās reizēs. 145 tikšanās notika Rīgas domes Administratīvās komisijas bērnu lietu apakškomisijā, 55 tikšanās – Rīgas bērnu tiesību aizsardzības centra bērnu tiesību aizsardzības komisijā. Kā arī ar Rīgas bāriņtiesas darbiniekiem, skolu sociālajiem pedagogiem, krīžu centru darbiniekiem, Valsts un pašvaldības policijas darbiniekiem, Mobilās brigādes darbiniekiem.

Atbalsta nodaļu sociālie darbinieki veic arī izglītojošā darba funkcijas, uzņemot savās nodaļās sociālā darba studentus. 2007. gadā atbalsta nodaļās iepazīties ar sociālo darbu bija LU sociālā darba studenti, SDSP "Attīstība" maģistra un bakaluru sociālā darba studenti, RSU sociālā darba studenti, studenti no Norvēģijas. Praksi atbalsta nodaļās izgāja 20 studenti.

Atbalsta nodaļu ģimenēm ar bērniem darbinieki bija pieredzes apmaiņas braucienos:

- ✓ ārpus Latvijas: Vācijā, Šveicē, Itālijā, Igaunijā, Krievijā un Polijā;
- ✓ Latvijā: gan Rīgā, gan ārpus Rīgas – Grobiņā un Liepājā – dažādās institūcijās, kas sniedz pakalpojumus ģimenēm un bērniem, gan pārrunājot sadarbības jautājumus, gan daloties pieredzē.

Atbalsta nodaļu sociālie darbinieki 2007. gadā dalījās pieredzē un uzņēma savās darbavietās gan ārzemju sociālā darba speciālistus no Zviedrijas, gan Latvijas kolēģus.

Atbalsta nodaļu sociālie darbinieki 2007. gadā regulāri piedalījās dažādās apmācībās, semināros un konferencēs, savai tālākizglītibai veltot kopumā 1908 stundas.

Atbalsta nodaļu sociālie darbinieki katru gadu turpina piedalīties regulārās supervīzijās. 2007. gadā notikušas 182 supervīzijas, no kurām 52 bija individuālās supervīzijas un 130 – supervīzijas grupās. Sociālie darbinieki piedalījušies arī 234 kovīzijās.

ATBALSTA/DIENAS CENTRI BĒRNIEM

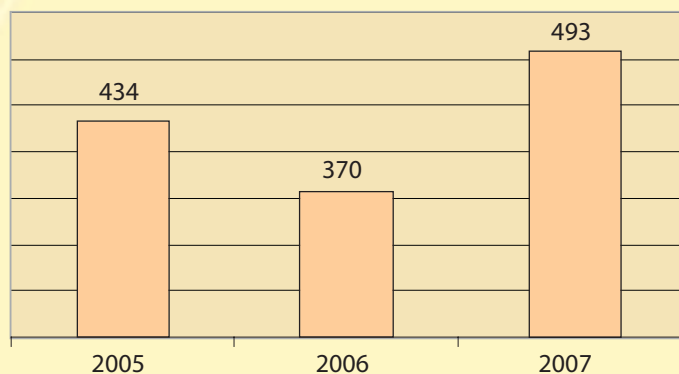
Atbalsta/Dienas centri bērniem ir Rīgas priekšpilsētu/rajona Sociālo dienestu (turpmāk tekstā – Sociālais dienests) struktūrvienības, kas Sociālā dienesta klientu bērniem un bērniem no sociālā riska ģimenēm dienas laikā nodrošina sociālo funkcionēšanas spēju attīstību, izglītošanu un saturīga brīvā laika pavadīšanas iespējas.

Atbalsta un Dienas centri bērniem, ir nozīmīgs resurss Sociālo dienestu Atbalsta nodaļām ģimenēm ar bērniem sociālo problēmu risināšanā.

Atbalsta un Dienas centrā bērniem sniegtie pakalpojumi:

- ✓ individuālās sociālā darbinieka un psihologa konsultācijas bērniem un viņu ģimenēm;
- ✓ atbalsta un izglītojošās grupas bērniem;
- ✓ nodarbības sociālo prasmju un iemaņu attīstīšanai;
- ✓ saturīga brīvā laika pavadīšanas iespējas;
- ✓ kultūrizglītojošie pasākumi, u.c.

2007. gadā pakalpojumu bērniem turpināja sniegt Rīgas Kurzemes rajona Sociālā dienesta Dienas centrs jauniešiem "Skudrupūznis", pakalpojumu saņēma 269 bērni un Rīgas Latgales priekšpilsētas Sociālā dienesta Atbalsta centrs bērniem "Čiekurs", pakalpojumu saņēma 58 bērni.



5. attēls. Atbalsta un Dienas centru apmeklētāju skaits.

2007. gada augustā darbību atsāka Rīgas Vidzemes priekšpilsētas Sociālā dienesta Atbalsta centrs bērniem "Tinis", pakalpojumu saņēma 44 bērni un 2007. gada septembrī Rīgas Ziemeļu rajona Sociālā dienesta Atbalsta centrs bērniem "Vecmīlgrāvis", pakalpojumu saņēma 112 bērni.

Ar 2007. gada novembri darbību uzsāka jauns Atbalsta centrs, kas ir Rīgas Latgales priekšpilsētas Sociālā dienesta Atbalsta centrs bērniem "Kamene", pakalpojumu saņēma 10 bērni.

DIENAS APRŪPES CENTRI BĒRNIEM

Dienas aprūpes centrs ir institūcija, kas dienas laikā nodrošina sociālās aprūpes un sociālās rehabilitācijas pakalpojumus, sociālo prasmju attīstību, izglītošanu un brīvā laika pavadīšanas iespējas bērniem no sociālā riska ģimenēm, kurās ir bērna attīstībai nelabvēlīgi apstākļi.

Dienas aprūpes centra pakalpojumu Rīgas pilsētā nodrošina līgumorganizācijas, ar kurām Labklājības departaments slēdz pakalpojuma līgumus.

Dienas aprūpes centri nodrošina sociālās aprūpes un sociālās rehabilitācijas pakalpojumu sociālā riska ģimeņu bērniem, kā arī speciālistu konsultācijas un atbalstu bērnu vecākiem.

2007. gadā tika turpināta sadarbība ar piecām līgumorganizācijām un tika noslēgts jauns pakalpojuma līgums ar vienu līgumorganizāciju.

SIA "Bērnu oāze" Konsultatīvais dienas centrs "Torņakalns" sniegtie pakalpojumi: sociālpedagoģiskā palīdzība, interešu nodarbības, informatīvi izglītojoši pasākumi, dzīves prasmju nodarbības, sociālo prasmju un iemaņu nodarbības, komunikatīvo prasmju nodarbības, brīvā laika pavadīšanas aktivitātes, speciālistu (klīniskā psihologa, sociālā darbinieka, psihologa, psihoterapeita) konsultācijas gan individuāli, gan grupā bērniem un viņu ģimenēm. 2007. gadā pakalpojumu saņēma 54 bērni.

Nodibinājuma "Latvijas Evaņģēliski luteriskās Baznīcas Diakonijas centrs" Atbalsta centru bērniem un ģimenēm "Roku rokā" un "Sirdsgaisma" sniegtie pakalpojumi: sociālās aprūpes un sociālās rehabilitācijas pakalpojums, speciālistu (sociālā darbinieka, psihologa, sociālā pedagoga) individuālās un grupu konsultācijas, integrācija un reintegrācija skolu sistēmā, atbalsta grupas, pašpalīdzības grupas vecākiem. 2007. gadā Atbalsta centrā bērniem un ģimenēm "Roku rokā" pakalpojumu saņēma 125 bērni un Atbalsta centrā bērniem un ģimenēm "Sirdsgaisma" – 74 bērni.

Reliģiskās organizācijas "Pestīšanas armija" Dienas aprūpes centra "Patvērumš" sniegtie pakalpojumi: sociālās aprūpes pakalpojums, sociālā darbinieka individuālās un grupu konsultācijas, atbalsta grupas, saturīga brīvā laika aktivitātes. 2007. gadā pakalpojumu saņēma 32 bērni.

Atturības organizāciju apvienības "IOGT Latvija" Dienas aprūpes centra "Baltais zvirbulis" sniegtie pakalpojumi: sociālās aprūpes pakalpojums, sociālā darbinieka individuālās un grupu konsultācijas, jauno pavāru apmācības programma, sociālo prasmju un iemaņu nodarbības. 2007. gadā pakalpojumu saņēma 54 bērni.

Biedrības "Dzintarkrasta serviss" Dienas aprūpes centra "Liepa" sniegtie pakalpojumi: sociālā darbinieka un psihologa individuālās un grupu konsultācijas, atbalsta grupas, rotaļu telpa bērniem. 2007. gadā pakalpojumu saņēma 8 bērni.

2007. gadā līdz marta mēnesim pakalpojumu sniedza Rīgas pilsētas misijas Dienas centrs "Neatskaties", kura mērķis ir veicināt nepilngadīgo likumpārkāpēju integrāciju sabiedrībā. Pakalpojumu saņēma 3 bērni. Pakalpojuma programma turpmāk tiek nodrošināta, sadarbojoties ar Valsts probācijas dienestu.

SOCIĀLIE PAKALPOJUMI BĒRNIEM AR INVALIDITĀTI

Rīgas priekšpilsētu/rajonu Sociālo dienestu Atbalsta nodaļās ģimenēm ar bērniem ir speciālisti, kuri strādā ar ģimenēm, kurās ir bērns ar invaliditāti un sniedz sekojošus pakalpojumus:

- ✓ konsultācijas;
- ✓ psiholoģisku atbalstu;
- ✓ informē par iespējām saņemt sociālos pakalpojumus un palīdzību;
- ✓ izvērtē ģimenes vajadzības;
- ✓ organizē ģimenei nepieciešamo sociālo pakalpojumu saņemšanu, nosūtot uz organizācijām, ar kurām Sociālais dienests vai Rīgas domes Labklājības departaments ir noslēdzis sadarbības līgumus. (Kā liecina Sociālās palīdzības administrēšanas sistēmas (turpmāk – SOPA) dati, 2007. gadā Atbalsta nodaļu uzskaitē bija 312 ģimenes, kurās aug bērni ar invaliditāti.)

RD Labklājības departaments ir noslēdzis vairākus līgumus ar nevalstiskajām organizācijām, kas dod iespēju bērnam ar invaliditāti saņemt pašvaldības apmaksātus sociālās aprūpes un sociālās rehabilitācijas pakalpojumus.

2007. gadā 70 bērni ar invaliditāti ir saņēmuši sociālās aprūpes un sociālās rehabilitācijas pakalpojumus 3 dienas centros.

- ✓ *Dienas aprūpes centrā "Valeo" (SIA Medicīniskās aprūpes centra "Valeo" struktūrvienība) tiek nodrošināta dienas aprūpe un sociāli medicīniskā rehabilitācija bērniem ar invaliditāti no 3 līdz 15 gadu vecumam, kuriem ir fiziska un/vai garīga rakstura traucējumi. Bērni saņem savam vecumam, veselības un funkcionālajam stāvoklim atbilstošu aprūpi, kā arī ēdināšanu, palīdzību pašaprūpes un citās ikdienas aktivitātēs. Ir iespēja saņemt pedagoga – defektologa, psihologa pakalpojumus, piedalīties ārstnieciskās vingrošanas un ūdens procedūrās. 2007. gadā pakalpojumu saņēma 16 bērni.*
- ✓ *Sociālās rehabilitācijas un sociālās aprūpes dienas centrā bērniem ar invaliditāti "Mēs esam līdzās" pakalpojumu 2007. gadā saņēma 34 bērni. Dienas aprūpes centrs ir rehabilitācijas centra "Mēs esam līdzās" struktūrvienība. Tajā tiek nodrošināta bērnu vecumam, veselības un funkcionālajam stāvoklim atbilstoša aprūpe, asistēšana pašaprūpes un citās ikdienas aktivitātēs, ēdināšana, ergoterapija, fizioterapija, logoterapija, mūzikas terapija. Dienas aprūpes centra apmeklētājiem tiek piedāvātas arī iemaņas keramikā un datorapmācība.*
- ✓ *Biedrības "Rīgas pilsētas "Rūpju bērns"" atbalsta centrā bērniem ar funkcionāliem traucējumiem "Asniņš" tiek sniegts sociālais un psiholoģiskais atbalsts ģimenēm, kurās ir bērns pirmsskolas vecumā ar fiziskās un garīgās attīstības traucējumiem. Centrs nodrošina bērniem ar funkcionāliem traucējumiem sociālo aprūpi un rehabilitāciju, līdz tiek piemeklēta bērna attīstībai un veselības stāvoklim atbilstoša izglītības iestāde. Dienas centrā "Asniņš" ik dienu ir iespēja saņemt pakalpojumu 5 bērniem. 2007. gadā pakalpojumu dienas centrā saņēma 20 bērni.*

Centrs organizē arī vecāku pašpalīdzību grupu tikšanos – vienu reizi mēnesī tiek organizētas noteiktas diagnozes bērnu vecāku pašpalīdzības grupas tikšanās, kuras laikā vecāki sniedz palīdzību un informāciju cits citam, kā arī tiek piesaistīti speciālisti, kas sniedz konsultācijas.

2007. gadā turpinājās sadarbība ar:

Biedrību "Latvijas Portidžas mācībsistēmas asociācija", kas nodrošina agrīnās korekcijas programmu – agrīnās izglītošanas un audzināšanas sistēmu bērniem ar īpašām vajadzībām un viņu ģimenēm. Pakalpojums tiek sniegts bērniem no dzimšanas līdz 6–7 gadiem vai līdz brīdim, kad bērns sāk apmeklēt pirmsskolas izglītības iestādi vai skolu, un kad agrīnā korekcija vairs nav nepieciešama. Portidžas agrīnās korekcijas programma ir paredzēta bērniem ar garīgās un fiziskās attīstības traucējumiem – agrīni dzimušiem, bērniem ar dzemdību traumām, Dauna sindromu, cerebrālo trieku, hidrocefāliju, autismu u. c. diagnozēm, kuru rezultātā bērniem ir attīstības traucējumi.

RD finansētajā Portidžas agrīnās korekcijas programmā ietilpst: reizi nedēļā individuālā apmācība klienta dzīvesvietā vai Portidžas agrīnās korekcijas centrā, katru trešo nedēļu grupu nodarbības Portidžas Rīgas centrā.

Ņemot vērā bērna attīstības līmeni un iespējas, tiek izmantotas rotaļlietas, spēles, datorprogrammas no Portidžas rotaļlietu bibliotēkas, kā arī individuāli tiek izstrādāts metodiskais materiāls konkrētam bērnam.

Grupu nodarbības Portidžas agrīnās korekcijas centrā:

- *nodarbības sensorajā istabā, kas ir speciāli radīta vide bērna sensoro maņu (redzes, dzirdes, taustes, ožas) attīstībai, kur ar rotaļu elementiem un sensorā aprīkojuma palīdzību tas norit ļoti efektīvi un koncentrētā veidā. Tā ir īpaši piemērota bērniem ar redzes traucējumiem, zīdaiņiem, bērniem ar smagiem kombinētiem traucējumiem;*
- *mūzikas nodarbības ir sevišķi nozīmīgas bērniem ar komunikācijas problēmām. Mūzika atvieglo viņu emociju izpausmes un vēlmi sadarboties bērnam pieņemamā un saprotamā veidā;*
- *mākslas nodarbības bērniem palīdz apgūt iemaņas, kuras nepieciešamas ikdienā – prasme gaidīt, darbības secīgums, tiek trenēta acu un roku koordinācija. Zīmēšana, līmēšana, veidošana, aplikācija, izmantojot dažādu veidu un tekstūru materiālus, attīsta bērna iztēli, tausti, koordināciju, motoriskās iemaņas;*
- *nodarbības spēļu istabā – šajās nodarbībās bērniem tiek organizētas kopīgas aktivitātes rotaļās ar ūdeni, smiltīm, bumbiņu baseinā. Šajā telpā bērniem ir iespēja skriet, slidināties pa slīdkalniņu u.tml., kas palīdz bērnu lielās motorikas attīstības veicināšanā.*

Portidžas agrīnās korekcijas centrā 2007. gadā pakalpojumu saņēma 65 Rīgas pašvaldības bērni un viņu ģimenes locekļi.

- ✓ *Bērnu sociālās aprūpes centru "Pļavnieki", kas sniedz īslaicīgas sociālās aprūpes institūcijas "Atelpas*

brīdis” pakalpojumu, kura pamatmērķis ir nodrošināt atpūtas brīdi vecākiem. Šo pakalpojumu var saņemt ģimenes ar bērniem ar invaliditāti līdz septiņu gadu vecumam. Centrā bērniem aprūpi sniedz apmācīti darbinieki, kuriem ir profesionālās prasmes bērnu ar īpašām vajadzībām aprūpē. Ir iespējamas logopēda, defektologa, fizioterapeita, ergoterapeita, ārsta rehabilitologa konsultācijas. Gada laikā minēto pakalpojumu par pašvaldības līdzekļiem saņēma 5 ģimenes.

2007. gadā uzsākta sadarbība ar:

Biedrību „Latvijas bērniem ar kustību traucējumiem”, kas par pašvaldības līdzekļiem 10 bērniem un jauniešiem ar kustību traucējumiem, kuriem bija Sociālā dienesta nosūtījums un ārsta atzinums par reitterapijas nepieciešamību, nodrošināja *reitterapijas pakalpojumu*, veicinot bērnu veselības stāvokļa uzlabošanu un sociālās integrācijas procesu sabiedrībā. Biedrība nodrošina iespēju bērniem un jauniešiem ar invaliditāti regulāri nodarboties ar reitterapiju un piedalīties dažāda rakstura sacensībās pēc katra individuālajām spējām.



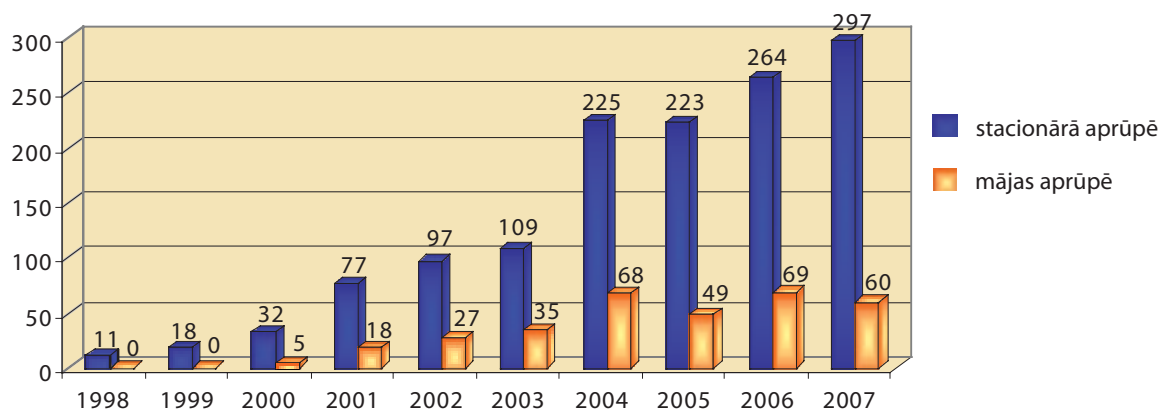
Biedrības “Latvijas bērniem ar kustību traucējumiem” organizētā pasākuma bērniem un jauniešiem ar īpašām vajadzībām *Pavasaris-2007*.

Bērnu paliatīvā aprūpe – aktīva, visaptveroša aprūpe bērniem (un viņu ģimenes locekļiem) ar progresējošām hroniskām slimībām – tiem, kuriem radikālas ārstēšanas iespējas ir izsmeltas. Šī aprūpe apvieno ne tikai medicīnisko sāpju un simptomu remdēšanu, bet arī psiholoģisku, sociālu un garīgu vajadzību risināšanu un apmierināšanu, kas ļauj pacientam justies maksimāli komfortabli. Palīdz bērnam izmantot viņa fiziskās spējas, cik pilnīgi vien iespējams, rūpējas, lai viņš justos pēc iespējas labāk, lai tiktu uzklautas viņa vēlmes un ap viņu būtu cilvēki, kurus viņš mīl.

Smagi, neizārstējami slimiem bērniem un viņu ģimenēm atbalstu sniedz Bērnu paliatīvās aprūpes biedrība. Latvijā vienīgais bērnu paliatīvās aprūpes dienests darbojas Bērnu klīniskajā universitātes slimnīcā. Sadarbībā ar Bērnu paliatīvās aprūpes biedrību, tajā izveidota multidisciplināra komanda. RD Labklājības departaments kopš 2003. gada ir atbalstījis Bērnu paliatīvās aprūpes biedrības projektu, paredzot līdzekļus kapelāna, psihologa, sociālā darbinieka piesaistei darbā ar paliatīvās aprūpes pacientiem un viņu ģimenēm. 2007. gadā, sadarbībā ar Bērnu paliatīvās aprūpes dienestu, realizēts EQUAL projekts “Psihosociāla, medicīniska un garīga atbalsta sistēma neizārstējami slimam bērnam un viņa ģimenei pirms un pēc bērna nāves, lai palīdzētu līdzsvarot ģimenes un darba dzīvi, reintegrētos sabiedrībā un darba tirgū”.

2008. gadā paliatīvās aprūpes dienesta darbinieki plāno turpināt darbu pie tālākas bērnu paliatīvās aprūpes attīstības: iesaistoties onkoloģisko slimību kontroles programmas izstrādes darba grupā VM. Iesaistīties starptautiskajā projektā “Baltkrievijas – Latvijas sadarbības iedibināšana Bērnu paliatīvās aprūpes jomā”, lai kopīgi ar Baltkrievijas bērnu hospisu veidotu vienotas vadlīnijas, informatīvi izglītojošo materiālu bāzi, apmācību programmu bērnu paliatīvajā aprūpē, kas sekmētu bērnu paliatīvās aprūpes attīstību pārējās Austrumeiropas valstīs. Nepieciešams risināt jautājumus par jaunu profesionāļu piesaisti komandas darbā.

Pieprasījums pēc bērnu paliatīvās aprūpes pakalpojuma gadu no gada palielinās (skat. 6. attēlu).



6. attēls. Paliatīvās aprūpes komandas konsultēto pacientu statistikas rādītāji.

MOBILĀ BRIGĀDE

Sociālā integrācija – fizisko, psiholoģisko un sociālo barjeru likvidēšana, lai radītu visiem pieejamu sabiedrību.

Sociālā kontrole – sabiedrības un sociālo grupu funkcija, kuras mērķis ir iedarboties uz indivīdu, lai panāktu viņa izturēšanos atbilstoši pieņemtajām sociālajām normām.

Mobilā brigāde izveidota 2003. gada aprīlī pie RD Sociālo jautājumu centra. Mobilās brigādes mērķis ir apzināt tos bērnus, kuri vēlu vakarā vieni paši atrodas ārpus mājām, klaiņo vai riskē nokļūt nepatīkamās vai dzīvībai bīstamās situācijās, izzināt viņu problēmas un palīdzēt rast risinājumus; sniegt ielu bērniem sociālu un informatīvu atbalstu, risinot viņu problēmas un veicinot integrāciju sabiedrībā. Rīgas Mobilajā brigādē 2007. gadā strādāja četri sociālie darbinieki.

Mobilās brigādes darbības virzieni:

- ✓ ģimeņu ar bērniem apsekošana (vakara stundās līdz 22.00) pēc Sociālo dienestu Atbalsta nodaļu ģimenēm ar bērniem, Rīgas bāriņtiesas, Atkarību profilakses centra, skolu sociālo pedagogu, Bērnu slimnīcas, Pašvaldības policijas pieprasījuma;
- ✓ reidi jebkurā diennaktī laikā sadarbībā ar Pašvaldības policiju pa interneta kafējnicām, jauniešu pulcēšanās vietām, ģimenēm;
- ✓ ielu sociālais darbs – preventīvais darbs jauniešu pulcēšanās vietās. Ielu sociālais darbs tiek veikts atsevišķi vai sadarbībā ar sabiedriskajām organizācijām un bērnu dienas aprūpes centriem.

Mobilās brigādes redzeslokā ir visa Rīgas teritorija.

2007. gadā veikti 307 apsekojumi bērnu dzīvesvietās vakara stundās, no kuriem 45 ir vairākkārtēji apsekojumi. 162 apsekojumi veikti pēc Atbalsta nodaļu ģimenēm ar bērniem pieprasījuma (skat. 5. tabula).

5. tabula. Apsekoto ģimeņu skaits pēc Sociālo dienestu (turpmāk – SD) Atbalsta nodaļu ģimenēm ar bērniem pieprasījuma.

Atbalsta nodaļa	2005	2006	2007
Kurzemes rajona SD Atbalsta nodaļa ģimenēm ar bērniem	24	32	43
Latgales priekšpilsētas SD Atbalsta nodaļa ģimenēm ar bērniem	86	49	25
Vidzemes priekšpilsētas SD Sociālo pakalpojumu nodaļa ģimenēm ar bērniem	0	55	31
Zemgales priekšpilsētas SD Atbalsta nodaļa ģimenēm ar bērniem	18	15	26
Ziemeļu rajona SD Atbalsta nodaļa ģimenēm ar bērniem	26	37	25
Kopā	154	188	150

2007. gadā Mobilās brigādes sociālie darbinieki 145 apsekojumus veica pēc sadarbības institūciju pieprasījuma, kas ir par 35 apsekojumiem vairāk nekā 2006. gadā. Mobilajai brigādei bija aktīva sadarbība ar Rīgas bāriņtiesas speciālistiem un Pašvaldības policijas darbiniekiem.

6. tabula. Apsekoto ģimeņu skaits pēc sadarbības institūciju pieprasījuma.

Sadarbības institūcija	2005	2006	2007
Rīgas bāriņtiesa	10	27	66
Rīgas pašvaldības policija	26	14	34
Sociālie pedagogi	12	14	12
Atkarību profilakses centrs	0	51	31
Citi	0	4	2
Kopā	48	110	145

2007. gadā Mobilā brigāde veica 121 apgaitu Rīgas pilsētā, kas ir par 81 apgaitu vairāk nekā iepriekšējā gadā. 70 apgaitas Mobilā brigāde veikusi sadarbībā ar Pašvaldības policiju, 47 gadījumos veikts ielu sociālais darbs jauniešu pulcēšanās vietās, divos gadījumos veiktas apgaitas ar Valsts bērnu tiesību aizsardzības inspekciju un Valsts policiju.

Veicot reidus vakara stundās, trīs bērni nogādāti ārpus ģimenes aprūpes institūcijās, 60 reizes veiktas profilaktiskas pārrunas ar bērniem, 20 gadījumos izdalīti informatīvie materiāli bezpajumtniekiem.

Mobilās brigādes novērojumi:

- ✓ aizbildnībā esošie vai bērnu sociālās aprūpes un sociālās rehabilitācijas iestādēs ievietotie pusaudži (16–18 gadus veci) bieži mitinās pie draugiem, bet ne pie aizbildņiem vai ārpus ģimenes aprūpes iestādēs;
- ✓ bērni, kuru vecākiem atņemtas aprūpes tiesības, bieži mitinās pie saviem vecākiem;
- ✓ peļņā uz ārzemēm aizbraukušo vecāku bērni nereti tiek atstāti mājās bez uzraudzības.

Mobilās brigādes darbinieki 2007. gadā ir piedalījušies 11 starpprofesionāļu tikšanās reizēs, kad tikās gan ar Atbalsta nodaļu sociālajiem darbiniekiem, gan Pašvaldības policijas pārstāvjiem, gan RD Izglītības, jaunatnes un sporta departamenta speciālistiem, gan RD Labklājības departamenta darbiniekiem un Bērnu un ģimenes lietu ministrijas pārstāvjiem, kurās plānojuši turpmākos sadarbības modeļus un apmainījušies ar informāciju par savu darbu.

Mobilās brigādes darbinieki piedalījās vairākos projektos – S/O “Papardes zieds” projektā “Metodes darbā ar ielu bērniem” un Rīgas domes Atkarību profilakses centra projektā “Nepilngadīgo jauniešu ar sociālās uzvedības novirzēm un atkarības problēmām iekļaušanu sabiedrībā”, kā arī piedalījušies fokusa grupā pētījumā par vardarbību ģimenē.

BĒRNU SOCIĀLĀ APRŪPE UN SOCIĀLĀ REHABILITĀCIJA INSTITŪCIJĀS (BĒRNU NAMOS)

Bērnu ilgstošu sociālās aprūpes un sociālās rehabilitācijas institūciju galvenais uzdevums ir nodrošināt bāreņiem un bez vecāku gādības palikušajiem bērniem atbilstošus sadzīves apstākļus, izglītību, sociālo un psiholoģisko rehabilitāciju, kā arī veicināt bērna atgriešanos ģimenē.

7. tabula. Bērnu vecuma grupas, kas uzturējās bērnu namos (01.01.2008.).

Bērnu vecums (gadi)	Skaits
Līdz 4 gadi	28
5-6 gadi	29
7-15 gadi	287
16-17 gadi	166
Virš 18	60

2007. gadā Rīgas pašvaldība nodrošināja pakalpojumus bērnu ilgstošās sociālās aprūpes un sociālās rehabilitācijas institūcijās (bērnu namos) 735 bērniem, 431 no tiem pakalpojums nodrošināts sešos Rīgas pilsētas pašvaldības bērnu namos un 304 bērniem – vienpadsmit līgumorganizācijās, kurām noslēgts līgums ar RD Labklājības departamentu.

2007. gadā Rīgas bāreņu un bez vecāku gādības palikušo bērnu skaita pieaugums, kuri uzturas bērnu ilgstošās sociālās aprūpes un sociālās rehabilitācijas institūcijās, izskaidrojams

8. tabula. Bērnu garīgās attīstības rādītāji ilgstošās uzturēšanās iestādēs.

Garīgi veseli bērni	299
Ar mācīšanās iemaņu traucējumiem (aizturi)	76
Ar garīgo atpalicību (oligofrēniju)	92
Ar psihiskajiem traucējumiem	16
pārējie	56
Kopā	539

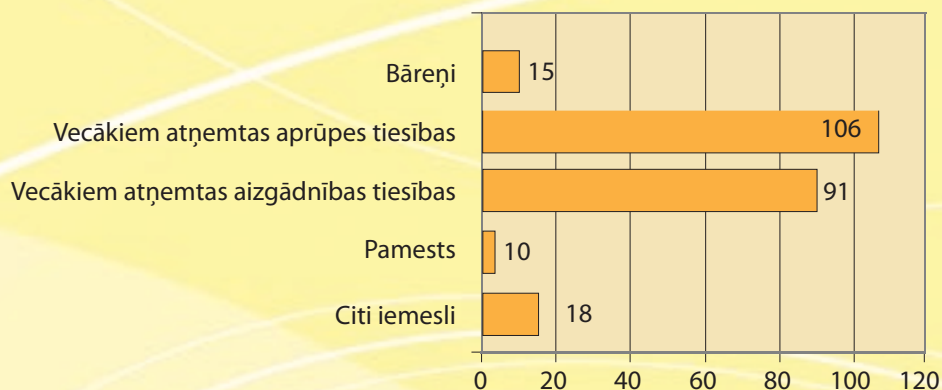
9. tabula. Bērnu, kuri dzīvo ilgstošās uzturēšanās institūcijās, saslimstība 2007. gadā.

Bērni ar sirds asinsvadu slimībām	6
Bērni, kuri sastāv TBC uzskaitē	15
Bērni, kas inficēti ar STS	0
Infekcijas slimības (gadījumi)	269
Elpošanas trakta slimības (gadījumi)	148
Gremošanas trakta slimības (gadījumi)	44
Onkoloģiskas slimības (gadījumi)	0
Traumas (gadījumi)	60

ar to, ka bērnu namos tika ievietoti bāreņi un bez vecāku gādības palikušie bērni, kuri pirms tam uzturējās speciālajās internātskolās.

Jau daudzus gadus bērnu namos lielākoties nonāk nevis bāreņi, bet gan bērni, kuriem vecāki nenodrošina nepieciešamo aprūpi, – atstāj novārtā, pārmērīgi lieto atkarības vielas (visbiežāk – alkoholu), izturas vardarbīgi, ir ar antisociālu uzvedību.

2008. gada 1. janvārī ilgstošās uzturēšanās iestādēs dzīvoja 62 bērni ar invaliditāti, no kuriem 17 bērni uzturējās Inčukalna novada bērnu sociālās aprūpes centrā "Inčukalns", 11 bērni un jaunieši pēc speciālo internātskolu pabeigšanas – Rīgas bāreņu sociālās rehabilitācijas un aprūpes centrā "Marsa gatve".



7. attēls. Bērnu ievietošanas iemesli ilgstošās uzturēšanās institūcijās 2007. gadā.

2007. gadā bērnu namos tika ievietoti 240 bērni, 15 no viņiem bija bāreņi, 106 bērnu vecākiem bija atņemtas aprūpes tiesības, 91 bērnu vecākiem bija atņemtas bērnu aizgādības tiesības, 10 bērni – pamesti, 18 bērniem – citi iemesli (sociālie apstākļi) (skat.7. attēlu).

Raksturīgi, ka bērnu namos nonāca skolas vecuma bērni – no 240 bērniem tikai 72 bija pirmskolas vecumā.

Pusaudžu vecumā ievietotie bērni bieži vien ir jau pārņēmuši nelabvēlīgās sociālās vides uzvedības normas – deviantu vai delikventu uzvedību, kaitīgus ieradumus (smēķēšanu, alkohola lietošanu u.tml.). Daudzi jau ir faktiski dzīvojuši no vecākiem neatkarīgu un patstāvīgu dzīvi, uzvedas neatbilstoši savam vecumam. Darbā ar šādiem bērniem institūciju darbiniekiem ir jāpieliek lielākas pūles un nepieciešamas specifiskas profesionālās zināšanas, lai palīdzētu bērnam mainīt viņa dzīvesveidu, uzvedības normas, iemācītu respektēt sabiedrībā vispārpieņemtās normas, motivētu iegūt izglītību utt.

2007. gadā, lai sniegtu profesionālu palīdzību pusaudžiem ar uzvedības problēmām, uzsākta "Ilgttermiņa korekcijas programma pusaudžiem ar uzvedības traucējumiem", kuru sniedz Sabiedrība ar ierobežotu atbildību "Bērnu oāze", Lauderu pagastā, Ludzas rajonā. Šajā programmā, kuras galvenais uzdevums ir nodrošināt kompleksu atbalstu mērķgrupas pusaudžiem, realizējot psihosociālās korekcijas, sociālās vides organizēšanas/sociālās apmācības, pedagoģiskās korekcijas programmas un nodrošināt medicīnisko aprūpi, 2007. gadā profesionālu palīdzību saņēma 6 Rīgas pašvaldības bāreņi un bez vecāku gādības palikušie bērni.

2007. gadā ar sirds un asinsvadu slimībām slimojuši 6 bērni, 15 bērni sastāvēja TBC uzskaitē un 269 gadījumi, kad bērni ir slimojuši ar infekcijas slimībām, kas ir par 48 saslimstības gadījumiem mazāk nekā 2006. gadā.

Viens no bērnu sociālās aprūpes un sociālās rehabilitācijas institūcijas uzdevumiem ir strādāt ar bērnu un viņa bioloģisko ģimeni, lai normalizētu attiecības starp bērnu un vecākiem un motivētu risināt esošās problēmas. Jāatzīmē, ka arī tajos gadījumos, kad bērns jau ilgāku laiku atrodas bērnu namā un saikne ar ģimeni ir stipri novājināta, pateicoties bērnu namu

un sociālo dienestu atbalsta nodaļām ģimenēm ar bērniem rūpīgam darbam, bērnus izdodas atgriezt atpakaļ ģimenē. Protams, arī pēc bērna atgriešanās ģimenē tiek novērota. Apmēram 15 % gadījumu bērnu namu atstāšanas iemesls ir bērna atgriešanās ģimenē. 2007. gadā bērnu namu atstāja 164 bērni, 24 no viņiem atgriezušies pie vecākiem, 14 – adoptēti, 13 – nodots aizbildnībā, 17 – nodoti audzināšanai audžu ģimenē, 80 – uzsākuši patstāvīgi dzīvi, 4 – pārvietoti uz citu iestādi.

Salīdzinot 2004. g. (53 bērni) ar 2005. g. (19 bērni) 2006. g. (10 bērni) un 2007. g. (4 bērni) redzam, ka samazinās bērnu pārvietošana no vienas institūcijas uz citu institūciju. 2007. gadā palielinājies to bērnu skaits, kas tiek nodoti audzināšanai audžuģimenēs – 2004. g. (1 – bērns) 2005. g. (22 – bērni) 2006. g. (8 – bērni) un 2007. g. (13 – bērni). Kopumā 2007. gadā bija 72 bērni 49 audžuģimenēs, no tām 10 audžuģimenes dzīvo Rīgā un tajās ir ievietoti 13 bērni.

10. tabula. Somatiska rakstura traucējumi bērniem, kuri dzīvo ilgstošās uzturēšanas institūcijās 2007. gadā.

Ar fiziskās attīstības traucējumiem	42
Bērni ar redzes traucējumiem	107
Bērni ar dzirdes traucējumiem	5
Ar valodas attīstības traucējumiem	81
Ar citiem somatiska rakstura traucējumiem	13

KRĪZES CENTRA PAKALPOJUMI

Krīzes centrs – sociālā institūcija, kurā tiek sniegta īslaicīga psiholoģiska un cita veida palīdzība krīzes situācijā nonākušām personām.

2007. gadā krīzes centra pakalpojumu nodrošināja viena Rīgas pašvaldības institūcija un trīs līgumorganizācijas.

RBSRAC "Marsa gatve" ar struktūrvienību "Krīzes centrs ielas bērniem" (turpmāk tekstā – Krīzes centrs) ir Rīgas pašvaldības institūcija, kas sniedz sociālpsiholoģisko palīdzību "ielas bērniem" un krīzes situācijā nonākušiem bērniem vecumā no 3 līdz 15 gadiem un viņu ģimenēm. 2007. gadā 81 bērnam sniegti Krīzes centra pakalpojumi.

Nodibinājums "Centrs Dardedze" sniedz sociālās rehabilitācijas pakalpojumu vardarbībā cietušiem bērniem vecumā no 4 līdz 18 gadiem un viņu ģimenēm, nodrošinot palīdzību pie dažādiem speciālistiem. 2007. gadā "Centrs Dardedze" pakalpojumu sniedza 48 bērniem.

Biedrības "Latvijas Samariešu apvienība" Krīzes centrs bērniem un sievietēm "Māras centrs" sniedz psiholoģisku un sociālu palīdzību krīzes situācijā nonākušiem bērniem vecumā no 3 līdz 18 gadiem un sievietēm ar bērniem līdz gada vecumam. 2007. gadā pakalpojumu saņēma 140 personas, no tiem, 117 bērni un 23 sievietes.

Nodibinājums Sociālo pakalpojumu aģentūra Ģimenes krīzes centrs "Mīlgrāvis" sniedz sociālo, psiholoģisko, juridisko palīdzību atbalsta un izglītojošās grupās, kā arī cita veida palīdzību krīzes situācijās nonākušām sievietēm ar bērniem, sievietēm, nepilngadīgajām grūtniecēm, kā arī visai ģimenei. 2007. gadā pakalpojumu saņēma 66 personas, no tiem, 42 sievietes un 24 bērni.

KONSULTATĪVĀ KRĪZES CENTRA PAKALPOJUMI

2007. gadā ambulatoro sociālo un psiholoģisko pakalpojumu nodrošināja divas līgumorganizācijas.

Biedrības "Skalbes" struktūrvienība "Krīžu un konsultāciju centrs "Skalbes"" sniedz profesionālu psiholoģisko palīdzību krīzes situācijā nonākušām personām (bērniem un pieaugušajiem), nodrošinot speciālistu klātienes konsultācijas un psiholoģisko palīdzību ārkārtas situācijās nonākušām personām

notikuma vietā. 2007. gadā klātienē tika sniegtas 1790 konsultācijas, telefoniskās un informatīvās zvanu konsultācijas – 3532, klātienes konsultācijas saņēma 1066 personas.

Biedrība *“Krīzes Grūtniecības centrs”* sniedz klātienes konsultatīvu sociālpsiholoģisko palīdzību nepilngadīgajām grūtniecēm, jaunajām māmiņām, kurām nav atbilstošu jaundzimušo bērnu aprūpes iemaņu un pilngadīgajām personām neplānotas grūtniecības, pēc aborta stresa, spontānā aborta un bērna zaudējuma gadījumos. Tiek nodrošinātas telefonkonsultācijas, e-pasta konsultācijas, jauniešu programma, apmācības programma topošajiem brīvprātīgajiem un citu institūciju speciālistiem. 2007. gadā tika sniegtas 152 klātienes konsultācijas, pakalpojumu saņēma 72 personas, 140 telefonkonsultācijas, 48 e-pasta konsultācijas.

AIZBILDŅU APMĀCĪBAS PAKALPOJUMS

Saskaņā ar LR Bērnu tiesību aizsardzības likumu, Rīgas pašvaldība nodrošina aizbildņu apmācības pakalpojumu, slēdzot pakalpojuma līgumu ar Nodibinājumu Sociālo pakalpojumu aģentūru *“Ģimenes krīzes centrs”*.

Aizbildņu apmācības tiek realizētas pēc normatīvajos aktos noteiktas programmas, kas sastāv no četrām daļām: I. Bērna attīstība, II. Likumdošana, III. Saskarsme ģimenē, IV. Bērna aprūpe 60 stundu apjomā 11 aizbildņu grupām gadā. 2007. gadā aizbildņu apmācības apliecību ieguva 129 aizbildņi. 231 bērnam tika nodibināta aizbildnība.

SOCIĀLIE PAKALPOJUMI PERSONĀM AR INVALIDITĀTI

Personas ar invaliditāti ir viena no sociāli mazaizsargātākajām iedzīvotāju grupām, kurām piedalīšanās dažādos sabiedrības procesos ne vienmēr ir iespējama. Būtiski ir censties novērst šķēršļus, kas rodas personām ar invaliditāti, rast viņām iespēju būt neatkarīgām un mazināt nepieciešamību pēc palīdzības pašaprūpē. Pēdējos gados Rīgas pašvaldība ir centusies apzināt un izprast cilvēku ar invaliditāti vajadzības un problēmas. Iespēju robežās tās tiek risinātas, attīstot personām ar invaliditāti nepieciešamos pakalpojumus, piemēram, sniegti aprūpes pakalpojumi mājās, pašvaldības finansēti transporta pakalpojumi, speciāli pielāgoti dzīvokļi sociālajās dzīvojamās mājās, kā arī risināts vides pieejamības jautājums personas dzīvesvietā.

Nemot vērā pēdējos gados strauji pieaugošo iedzīvotāju pašapziņu un vēlēšanos iesaistīties sabiedrības pašpārvaldes procesos, kā arī Latvijas valdības un Rīgas domes politisko uzstādījumu – atbalstīt pilsoniskās sabiedrības attīstību un biedrību un nodibinājumu darbību, Rīgas domes Labklājības departaments 2007. gadā veica vairākus atbalsta pasākumus personu ar invaliditāti, pensijas vecuma personu, politiski represēto personu u.c. sabiedrības grupu nevalstiskajām organizācijām (turpmāk tekstā – NVO).

PERSONU AR INVALIDITĀTI NVO KONSULTATĪVĀ PADOME

Lai veicinātu personu ar invaliditāti stāvokļa uzlabošanu un sociālās funkcionēšanas attīstību Rīgā, kā arī šo personu iesaistīšanu un līdzdarbošanu lēmumu, kas skar personas ar invaliditāti pieņemšanā, ar RD 2007. gada 9. oktobra lēmumu Nr. 2890 izveidota Personu ar invaliditāti nevalstisko organizāciju konsultatīvā padome (turpmāk – padome). Padome darbojas saskaņā 2007. gada 9. oktobra nolikumu Nr. 89. Padomes sastāvā ir RD priekšsēdētāja vietnieks, RD Sociālo jautājumu komitejas priekšsēdētājs, RD Labklājības departamenta direktore, RD Labklājības departamenta Sociālās pārvaldes priekšiece un 19 personas ar invaliditāti pārstāvošu nevalstisko organizāciju vadītāji vai deleģēti pārstāvji.

Padomes uzdevumi :

- ✓ piedalīties ilgtermiņa stratēģijas izstrādē personu ar invaliditāti vienlīdzīgu iespēju nodrošināšanā un sekot tās īstenošanai pašvaldībā;
- ✓ sniegt atzinumus par pašvaldības institūciju un iestāžu normatīvajiem un stratēģiskajiem dokumentiem;



Personu ar invaliditāti NVO konsultatīvās padomes sēde.

- ✓ izskatīt un sniegt atzinumus par RD lēmumu projektiem, kas skar pašvaldībā dzīvojošo personu ar invaliditāti tiesības;
- ✓ veicināt sabiedrības iesaistīšanos lēmumu projektu izstrādes procesā;
- ✓ izstrādāt un iesniegt priekšlikumus pašvaldības institūcijām un iestādēm veiksmīgākai personu ar invaliditāti integrāciju veicinošo pasākumu īstenošanai un pilsoniskai līdzdalībai;
- ✓ aktualizēt informāciju par personu ar invaliditāti jautājumiem, problēmām, vajadzībām un interesēm pašvaldībā.

2007. gadā notika 2 padomes sēdes. Padomes sēdēs tika izskatīti sekojoši jautājumi:

- ✓ elektropiedziņas riteņkrēslu modeļa izstrāde un riteņkrēslu ražošanas uzsākšana Rīgā;
- ✓ bērnu un jauniešu ar invaliditāti fiziskās kultūras un sporta aktivitāšu iespējas;
- ✓ Rīgas sabiedriskās vides pielāgošana neredzīgu un vājredzīgu personu vajadzībām;
- ✓ Rīgas pilsētas sociālo pakalpojumu un sociālās palīdzības sistēmas attīstības stratēģija 2008.–2013. gadam.

Padomes lēmumu ietekmē 2007. gadā aktualizēti vairāki personām ar invaliditāti problemātiski jautājumi, kas saistīti gan ar Rīgas sabiedriskās telpas pieejamību, gan ar personu ar invaliditāti socializāciju. Par aktualizētajām problēmām, kā arī par personu ar invaliditāti vajadzībām un vēlmēm informētas RD atbildīgās struktūrvienības, kurās uzsākta aktualizēto jautājumu risināšana. Visaptveroša informācija par padomē izskatītajiem jautājumiem un pieņemtajiem lēmumiem ir pieejama visiem interesentiem Labklājības departamenta mājas lapā: <http://www.ld.riga.lv/Padome/>

ATBALSTS NVO PROJEKTU ĪSTENOŠANAI UN NVO KAPACITĀTES CELŠANAI

2007. gadā RD Labklājības departaments turpināja iepriekšējos gados iesāktos NVO atbalsta pasākumus, piešķirot finansējumu no budžeta programmas „Sadarbība ar nevalstiskajām organizācijām un veselības veicināšana”. Salīdzinot ar iepriekšējiem, gadiem ir ievērojami pieaugusi NVO informētība par šo programmu un palielinājies RD Labklājības departamentā iesniegto finanšu pieprasījumu skaits. 2007.gadā, salīdzinot ar 2006. gadu, no budžeta programmas „Sadarbība ar nevalstiskajām organizācijām un veselības veicināšana” NVO piešķiramā finansējuma apmērs projektiem, kas saistīti ar sociālo pakalpojumu attīstīšanu, sociālo integrāciju un atbalsta sniegšanu sociālajā jomā aktīvajām NVO palielināts par 165 %.

Kopumā 2007. gadā RD Labklājības departamenta Sociālo pakalpojumu nodaļas darbinieki

11. tabula. NVO atbalstam izmantotie līdzekļi (Ls).

Gads	Alternatīvie pakalpojumi	Citi (projekti, pasākumi)	Kopā
2006	103 091	57 054	160 145
2007	123 176	301 229	424 405

ir izvērtējuši 85 NVO projektus (finanšu pieprasījumus) atbalstīšanai no RD budžeta programmas „Sadarbība ar nevalstiskajām organizācijām un veselības veicināšana”, t.sk. 40 projektus 2008. gadam, un noslēguši 65 sadarbības līgumus ar NVO.

Šis budžeta programmas ietvaros 2007. gada pavasarī un vasarā tika organizēts NVO projektu ideju pieteikumu konkurss iekļaušanai 2008. gada budžeta programmā. Vienlaikus ik mēnesi tika izvērtēti NVO finanšu pieteikumi vienreizēju pasākumu organizēšanai.

Projektu iesniedzēju vidū vislielāko aktivitāti ir izrādījušas personu ar invaliditāti interešu aizstāvības NVO, kā arī pensijas vecuma un politiski represēto personu NVO.

NEVALSTISKO ORGANIZĀCIJU ATBALSTS PERSONĀM AR DZIRDES TRAUCĒJUMIEM

Personām ar dzirdes traucējumiem RD budžeta programmas „Sadarbība ar nevalstiskajām organizācijām un veselības veicināšana” ietvaros tiek atbalstīti Latvijas Nedzirdīgo savienības (turpmāk – LNS), Latvijas Nedzirdīgo sporta federācijas (turpmāk – LNSF) un Latvijas Nedzirdīgo jauniešu organizācijas (turpmāk – LNJO, agrāk: Nedzirdīgo jauniešu un viņu draugu organizācija „Efraims”) projekti.

Šo projektu ietvaros 2007. gadā LNS tika apmaksāti konsultanta pakalpojumi personām ar dzirdes invaliditāti, laikraksta „Kopsolī” izdošana, brīvprātīgo korespondentu semināra organizēšana, latviešu nedzirdīgo zīmju valodas konsultācijas un zīmju valodas kursi ģimenēm, kurās aug nedzirdīgs bērns, datortehnikas iegāde, kā arī Rēzeknes pašdarbības festivāla apmeklējuma izdevumi cilvēkiem ar dzirdes invaliditāti. LNJO tika apmaksāti biedrības darbības administratīvie izdevumi, informatīvo izdevumu sagatavošana un pasākums „Tādi mēs esam”. LNSF – zīmju valodas tulka pakalpojumi Sporta pedagoģiskajā akadēmijā un ikdienas sporta organizatoriskajos darbos, kā arī telpu uzturēšanas un sakaru izdevumi.

12. tabula. Piešķirtais finansējums sociālajiem pakalpojumiem un vienreizējiem pasākumiem personām ar dzirdes traucējumiem (Ls).

Periods	Latvijas Nedzirdīgo savienība	Latvijas Nedzirdīgo sporta federācija	Latvijas Nedzirdīgo jauniešu organizācija
2006. gads	3 626	3 399	4 321
2007. gads	23 955	8 305	4 605

TRANSPORTA PAKALPOJUMU SAMAKSA PERSONĀM, AR APGRŪTINĀTU PĀRVIETOŠANOS

2007. gadā 3248 Rīgas iedzīvotājiem noteikta invaliditāte, 1057, t.i. 32,5 % no tiem ir piešķirts valsts pabalsts transporta izdevumu kompensēšanai invalīdiem, kuriem ir apgrūtināta pārvietošanās.

Sociālās integrēšanās iespēju veicināšanai, Rīgas pašvaldība apmaksā transporta pakalpojumus vēl papildus valsts pabalstam transporta izdevumu kompensēšanai personām ar invaliditāti, kurām ir apgrūtināta pārvietošanās.

Vadoties pēc personas ar invaliditāti vajadzībām, klientiem tiek nodrošināta iespēja saņemt samaksu sekojošiem transporta pakalpojumiem:

- ✓ specializētais autotransports (mikroautobuss) – Ls 270,00 gadā;
- ✓ vieglais taksometrs – Ls 200,00 gadā;
- ✓ samaksa degvielas iegādei personīgajam autotransportam – Ls 180,00 gadā;
- ✓ papildus samaksa transportam personām, kuras ir sociāli aktīvas (mācās vai strādā) – Ls 15,00 mēnesī;
- ✓ papildus samaksa transportam personām, kuras īsteno rehabilitācijas pasākumus – līdz Ls 50,00 gadā.

Pakalpojumu „samaksa transporta pakalpojumiem” saņēmušo personu skaits gadu no gada pieaug, līdz ar to pieaug arī pakalpojumam izlietotie līdzekļi (skat.13. tabulu).

13. tabula. Pakalpojuma „Samaksa transporta pakalpojumiem” izmantojuma dinamika.

Gads	Personu skaits, kas izmantojušas pakalpojumu	Pakalpojuma samaksai izlietotie līdzekļi (Ls)
2005	2086	219533
2006	2520	246170
2007	3248	349683,25

2007. gadā 76 % rīdzinieku no kopējā pakalpojumu izmantotāju skaita izmantojuši samaksu vieglā taksometra pakalpojumiem, 19 % izmantojuši samaksu speciālā autotransporta (mikroautobuss) pakalpojumiem, 18 % klientu izmantojuši pakalpojumu „samaksa degvielas iegādei personīgajam autotransportam”.

Kopš 2007. gada augusta samaksa transporta pakalpojumiem hroniskas nieru mazspējas slimniekiem hemodialīzes procedūru apmeklēšanai ir paaugstināta no Ls 30 mēnesī uz Ls 50 mēnesī. 2007. gadā šo pakalpojumu izmantojušas 134 personas par kopējo summu Ls 38076,20.

Rīgas pašvaldībā pakalpojumu „samaksa transporta pakalpojumiem” var saņemt ne tikai personas ar invaliditāti, bet arī mazkustīgas personas, veci cilvēki ar pārvietošanās grūtībām, kā arī citas personas, kuras pamatoti iemeslu dēļ nevar pārvietoties ar sabiedrisko transportu. Šis pakalpojums tiek klasificēts kā „vienreizējs pakalpojums”.

Vērtējot „vienreizējā pakalpojuma” izmantošanas dinamiku pēdējo 3 gadu laikā, redzams, ka pakalpojuma izmantotāju skaitam ir tendence palielināties (skat.14. tabulu).

14. tabula. Vienreizējo pakalpojumu izmantojuma dinamika.

Gads	Personu skaits, kas izmantojuši pakalpojumu	Finanšu līdzekļi, kas izlietoti samaksai pakalpojumam (Ls)
2005	709	12005,77
2006	1052	21050,04
2007	959	19707,12

2007. gada jūlijā izstrādāti jauni Rīgas domes 18.02.2004. saistošie noteikumi Nr. 49 "Noteikumi par transporta pakalpojumu samaksas kārtību Rīgas pašvaldībā personām, kurām ir apgrūtināta pārvietošanās un kuras nevar pārvietoties ar sabiedrisko transportu”.

Līdz ar jauno noteikumu spēkā stāšanos, personām, kuras izmanto pakalpojumu samaksu autotransporta pakalpojumiem nodrošinātas sekojošas papildus iespējas:

- ✓ paaugstināta pakalpojumu samaksas atvēlētā summa. Samaksa specializētā autotransporta (mikroautobuss) pakalpojumam tika mainīta no Ls 220 uz Ls 270 gadā, samaksa vieglā taksometra pakalpojumam tika mainīta no Ls 130 uz Ls 200 gadā, samaksa degvielas iegādei personīgajam autotransportam tika mainīta no Ls 120 uz Ls 180 gadā, samaksa transporta pakalpojumiem hroniskas nieru mazspējas slimniekiem hemodialīzes procedūru apmeklēšanai tika mainīta no Ls 30 uz Ls 50 mēnesī;
- ✓ piešķirta papildus samaksa sociāli aktīvām personām (personām, kuras mācās vai strādā vai īsteno rehabilitācijas pasākumus);
- ✓ paredzēta iespēja personai samaksu autotransportam saņemt personas norādītajā bankas kontā, pārskaitot piešķirto pabalsta summu personas kontā, tiek dota iespēja personai pašai lemt par transporta pabalstam piešķirto līdzekļu izmaksāšanu, izvēlēties sev piemērotāko un atbilstošāko pakalpojumu sniedzēju.

Lai nodrošinātu personām ar invaliditāti nepieciešamos transporta pakalpojumus, kopš 2007. gada augusta, rīdziniekiem ir iespēja izmantot ne tikai KS „Transporta Grupa Rīgas Taxi” pakalpojumus, bet arī vēl 4 citu organizāciju piedāvātos specializētā autotransporta pakalpojumus (skat. 15. tabulu).

2007. gadā 38 % no transporta pakalpojumu lietotājiem pārvietojās ar tehniskajiem palīglīdzekļiem,

kas brauciena laikā ir transportējami līdzī. 16 % no pakalpojuma izmantojušajiem rīdziniekiem pārvietoja ar riteņkrēsla palīdzību.

15. tabula. Specializētā autotransporta pakalpojumu sniedzēju noslogojums 2007. gada augusts – decembris.

Pakalpojuma sniedzējs	Sniegto pakalpojumu skaits
KS „Transporta Grupa Rīgas Taxi”	352
Biedrība „Svētā Jāņa palīdzība”	1600
Invalīdu biedrība „Možums”	5
Biedrība „Latvijas Sarkanais krusts”	35
Rīgas pilsētas „Rūpju bērns”	33

16. tabula. Pakalpojumu izmantotāju riteņkrēslos skaita dinamika.

Gads	Klientu skaits
2005	475
2006	526
2007	522

17. tabula. Mazkustīgu pakalpojuma izmantotāju skaita dinamika.

Gads	Klientu skaits
2005	117
2006	179
2007	176

Apkopotie dati liecina, ka rīdzinieku informētība par pašvaldībā pieejamajiem sociālajiem pakalpojumiem palielinās un iedzīvotāji cenšas arī izmantot Rīgas pilsētas pašvaldības piedāvājumus.

Rīgas priekšpilsētu (rajonu) Sociālie dienesti 2007. gada nogalē veica klientu – transporta pakalpojumu lietotāju – aptauju (turpmāk – aptauja).

Aptaujas mērķi :

- ✓ noskaidrot pakalpojuma izmantotāju viedokļus par pakalpojuma nodrošinājumu, par pakalpojuma pieejamību;
- ✓ tā saņemšanas un izmantošanas iespējām;
- ✓ iegūt informāciju par pakalpojumu sniedzēju darbības novērtējumu;
- ✓ pašvaldībā apzināt personu ar apgrūtinātu pārvietošanos, mobilitātes iespēju uzlabošanai.

Tika aptaujāti 54 % no visiem pakalpojuma saņēmējiem 2007. gadā, līdz ar to aptauja ir uzskatām kā reprezentatīva. Respondenti lielākoties ir klienti, kas izmantojuši mikroautobusu un vieglo taksometru pakalpojumus. 79,4 % respondentu izmanto palīgīdzekļus, kas, lietojot transporta pakalpojumus, ir jātransportē līdzī. 98,2 % respondentu īsteno sabiedriski aktīvu dzīvesveidu – mācās vai strādā. Tomēr 67,4 % respondentu atzīmējuši, ka viņu aktīvajam dzīvesveidam pašvaldības papildus finansējums transporta pakalpojumiem ir nepietiekošs, lai apmaksātu nepieciešamos braucienus uz mācību iestādēm un/ vai darba vietām. Klienti ir apmierināti par iespēju saņemt samaksu transporta pakalpojumiem savā norēķinu kontā. Pārlicinošs vairākums respondentu uzskata, ka samaksas kārtība transportam ir vienkārša un operatīva. Respondentiem ir svarīgi, ka tiek dota iespēja pašiem izvēlēties transporta pakalpojumu sniedzēju. Transporta pakalpojumu izmantošanas problēmu loks ir plašs, un ietver gan vides pieejamības jautājumus, gan pakalpojumu sniedzēju attieksmi. Lai uzlabotu transporta pakalpojumu kvalitāti, tā nodrošināšana jāskata kompleksi. Atsevišķu jautājumu risināšanai ir nepieciešams sadarboties vairākām pašvaldības institūcijām.

VIDES PIEEJAMĪBA

Viena no lielākajām problēmām, kas traucē personu ar invaliditāti integrāciju sabiedrībā, ir nepielāgota vide. Lai risinātu cilvēku ar kustību traucējumiem problēmas un vajadzības dzīvesvietas pielāgošanas jomā, RD piešķir finansējumu pacēlāju ierīkošanai dzīvojamās mājās, kurās dzīvo personas ar kustību traucējumiem. Kopš 01.01.2007. personām ar invaliditāti, kuras pārvietojas riteņkrēslos, ir iespēja saņemt pabalstu mājokļa pielāgošanai, saskaņā ar Rīgas domes 14.11.2006. saistošajiem noteikumiem Nr. 59 „Par Rīgas pašvaldības pabalstu mājokļa pielāgošanai personām, kuras pārvietojas riteņkrēslā”.

PACĒLĀJU IERĪKOŠANA DZĪVOJAMĀS MĀJĀS

Pacēlāju ierīkošanas darbus koordinē Labklājības departamenta Tehniskās nodaļas speciālisti sadarbībā ar sociālo dienestu sociālo pakalpojumu nodaļās strādājošiem ergoterapeitiem un sociālajiem darbiniekiem. Pacēlāju ierīkošana tiek īstenota, izvērtējot klientu individuālās funkcionālās vajadzības, kā arī vadoties pēc konkrētā projekta tehniskās sarežģītības, t.i. – vai attiecīgajā ēkā pacēlāja ierīkošana ir tehniski iespējama. Pacēlāju ierīkošanas tehniskos risinājumus nepieciešams piemērot katram objektam individuāli. Arī situācijās, kad pacēlāju ierīkot šķiet tehniski neiespējami, Labklājības departamenta speciālisti, cenšas rast risinājumus, lai nodrošinātu iespēju klientam tikt gan no mājas ārā, gan mājā iekšā. Tiek meklēti alternatīvi risinājumi, piemēram, pašejoši kāpurķēdes krēsla pacēlāji.

18. tabula. Ierīkoto pacēlāju skaits.

Gads	Personu skaits, kuru mājokļi aprīkoti ar pacēlāju	Ierīkoto pacēlāju skaits	Izlietotie līdzekļi (Ls)
2005	23	22	72198,33
2006	20	19	69326,30
2007	16	16	56830,28

Reizēm, lai kādā objektā ierīkotu pacēlāju, būtu nepieciešams veikt nopietnu pārbūvi, līdz ar to pacēlāju ierīkošana tehniski nav iespējama un netiek veikta neadekvāti augsto izmaksu dēļ.

PABALSTS MĀJOKĻA PIELĀGOŠANAI

14.11.2006. izstrādāti Rīgas domes saistošie noteikumi Nr. 59 „Par Rīgas pašvaldības pabalstu mājokļa pielāgošanai personām, kuras pārvietojas riteņkrēslā”. Saskaņā ar šiem noteikumiem kopš 01.01.2007. personas, kuras pārvietojas riteņkrēslā, var saņemt pabalstu mājokļa pielāgošanai (durvju aiņu paplašināšana, sliekšņu noņemšana u.c.) Pabalstu persona var saņemt viena mājokļa pielāgošanai. Pabalsta kopējā summa Ls 1500,00 tiek dalīta – Ls 500,00 mājokļa pielāgošanas tehniskās dokumentācijas (tāme, projekts) izstrādei un Ls 1000,00 mājokļa pielāgošanas darbu veikšanai. Ja saskaņā ar tāmi mājokļa pielāgošanas summa pārsniedz pašvaldības pabalstam paredzēto apmēru, klientam starpība jāsedz no personīgajiem līdzekļiem. 2007. gadā tika saņemti 52 iesniegumi mājokļa pielāgošanas pabalstam. Dažādu iemeslu dēļ, mājokļa pielāgošanas darbi pilnībā realizēti 12 gadījumos.

Būtiskākās problēmas, kas kavējušas mājokļu pielāgošanas darbu realizēšanu:

- ✓ inflācija – ja mājokļa pielāgošanas darbi ievelkas, materiālu un darbu izmaksas pārsniedz pabalsta apmērus un klienti, kam nav personīgo līdzekļu finansējuma starpības samaksai, nespēj pabeigt iesāktos darbus;
- ✓ uzņēmumi, kas būtu tiesīgi veikt pielāgošanas darbus, nav ieinteresēti uzņemties tik maza apjoma pasūtījumus;
- ✓ trūkst sertificētu tāmētāju, līdz ar to sociālie dienesti nespēj savlaicīgi nodrošināt tāmēšanas darbu izpildi. Tāpēc to pielāgošanas darbu izpilde ievelkas un inflācijas rezultātā mājokļa pielāgošanas darbu izmaksas pārsniedz pabalsta apmēru.

2007. gada pēdējā ceturksnī veikta klientu aptauja par mājokļa pielāgošanas pabalstu. Aptaujāti 44 klienti, t.i., 85 % no kopējo klientu skaita.

Aptaujas rezultāta būtiskākās atziņas:

- ✓ pabalsta summa Ls 1000,00 nav pietiekama, lai veiktu mājokļa pielāgošanu;
- ✓ klienti vēlas saņemt pabalstu skaidrā naudā un paši organizēt vides pielāgošanu;
- ✓ mājokļa pielāgošana nepieciešama arī sociālās dzīvojamās mājās dzīvojošajām personām ar invaliditāti.

Respondenti izteica arī vairākus ierosinājumus, pabalsta piešķiršanu regulējošo normatīvu izmaiņām:

- ✓ noteikumos paredzētā summa neveicina sadarbību ar pakalpojumu sniedzēju;
- ✓ palielināt pabalsta apmēru vismaz divas reizes, saskaņā ar pakalpojumu sniedzēju prasībām un atbilstoši esošajām būvdarbu izmaksām;
- ✓ pabalsta apmērā neiekļaut dokumentu izstrādes izdevumus;
- ✓ nedalīt atsevišķi mājokļa pielāgošanas un dokumentu izstrādes izdevumu apmaksas;
- ✓ nepieciešams sagatavot pakalpojumu sniedzēju (būvdarbu veicēju) sarakstu, no kura klients var izvēlēties un pats vienoties par nepieciešamajām darbībām;
- ✓ mājokļa pielāgošana nepieciešama arī sociālās dzīvojamās mājas invalīdiem;
- ✓ neapmierina būvdarbu apmaksas kārtība:
 - netiek nodrošināti būvdarbu veicēji;
 - izmaksāti pabalsti skaidrā naudā.

Nemot vērā aptaujas un iepriekšējā perioda darba rezultātus, tika uzsākts darbs pie pabalsta mājokļa pielāgošanai saņemšanu reglamentējošo normatīvo aktu grozījumu izstrādes saistošajos noteikumos Nr. 59 „Par Rīgas pašvaldības pabalstu mājokļa pielāgošanai personām, kuras pārvietojas riteņkrēslā”.

SOCIĀLĀ APRŪPE DZĪVESVIETĀ

Sociālās aprūpes pakalpojumi personas dzīvesvietā – pasākumu kopums, kas vērsts uz to personu pamatvajadzību apmierināšanu, kurām ir objektīvas grūtības aprūpēt sevi vecuma vai funkcionālo traucējumu dēļ.*

Ja persona dzīvo viena vai ar viņu kopā dzīvojošie ģimenes locekļi vecuma, veselības stāvokļa vai nodarbinātības dēļ nevar nodrošināt sev nepieciešamo aprūpi, personai ir tiesības saņemt sociālās aprūpes pakalpojumus dzīvesvietā, kas nodrošina iespēju palikt ierastajā vidē pēc iespējas ilgāk, tādā veidā samazinot nepieciešamību pārcelties uz ilgstošas sociālās aprūpes un sociālās rehabilitācijas institūciju (sociālās aprūpes centru).

2007. gadā par Rīgas pašvaldības budžeta līdzekļiem 4147 personām nodrošināti sociālās aprūpes pakalpojumi personas dzīvesvietā:

- ✓ aprūpe mājās;
- ✓ “drošības pogas” pakalpojums;
- ✓ silto pusdienu piegāde mājās;
- ✓ pavadoņa – asistenta pakalpojums;
- ✓ inkontinences līdzekļi un materiālais atbalsts ģimenes locekļiem, kuri nodrošina personas aprūpi mājās un citi pakalpojumi.

APRŪPE MĀJĀS

Pakalpojums “aprūpe mājās” nodrošina personas pamatvajadzību apmierināšanu – palīdzību personiskās aprūpes nodrošināšanā un mājas darbu veikšanā*.

2007. gadā Rīgas pašvaldība pirka aprūpes mājās pakalpojumu no SIA “Aprūpes birojs”, “Latvijas

* Sociālo pakalpojumu un sociālās palīdzības likums.