

Rīgas domes Labklājības departaments

Aprūpētāju noslodze attiecībā pret klientu skaitu Rīgas Sociālās aprūpes centros

Statistiskā datu apstrāde

Nodarbinātības, sociālā darba un prakses pētījumu nodaļa

Nodaļas vadītājs: Juris Osis

Galvenais speciālists – eksperts datu apstrādē: Maksims Zolovs

2022

Ievads

Pētījuma priekšmets

Ilgstošā sociālā aprūpe un sociālās rehabilitācijas pakalpojumi institūcijā pensijas vecuma personām un personām ar I un II grupas invaliditāti.

Sociālā aprūpes centra (SAC) pakalpojuma ietvaros klientiem tiek nodrošināta palīdzība pašaprūpē, ēdināšana, uzraudzība, dzimumam un gadalaikam piemēroti apavi, apģērbs, gultas piederumi, gultas veļa, dvieļi un to centralizēta mazgāšana vai kopšana, personīgās higiēnas priekšmeti, sociālā darba speciālistu pakalpojumi, nodarbības, speciālistu konsultācijas, integrācijas sabiedrībā veicināšanas pasākumi - pastaigas, ekskursijas, izbraukumi, sadraudzības, kultūras u.c. pasākumi gan institūcijā, gan ārpus tās utt.

SAC pakalpojumu 2021. gadā Rīgas valstspilsētas pašvaldības iedzīvotājiem nodrošināja 3 pašvaldības iestādes:

- ☞ RSAC „Gaiļezers” (376 vietas, no 2021. gada 1.jūlija – 363 vietas);
- ☞ RSAC „Mežciems” (263 vietas, no 2021.gada 1.jūlija – 193 vietas);
- ☞ RSAC „Stella Maris” (116 vietas, no 2021.gada 1.jūlija – 100 vietas)

Pētījuma mērķis: izpētīt aprūpētāju noslodzi Rīgas sociālās aprūpes centros (RSAC).

Pētījuma uzdevumi:

- 1) Apkopot datus par faktisko aprūpētāju skaitu, kas atnāca uz darbu konkrētajā dienā gada griezumā.
- 2) Aprēķināt nepieciešamo aprūpētāju skaitu balstoties uz faktisko klientu daudzumu konkrētajā diena gadā.
- 3) Salīdzināt vai pastāv statistiskā atšķirība starp faktisko un nepieciešamo aprūpētāju skaitu, un ja tāda atšķirība pastāv, tad noteikt cik praktiski liela tā ir.

Laika periods un datu avoti

Pētījumā tika izmantoti dati laika periodā no 2018. līdz 2021. gadam, kas ir iegūti no UDV sociālo pakalpojuma moduļa elektroniskās rinda datubāzes, ka arī no Rīgas domes labklājības departamenta gada grāmatām. Analīze veikta gada griezumā.

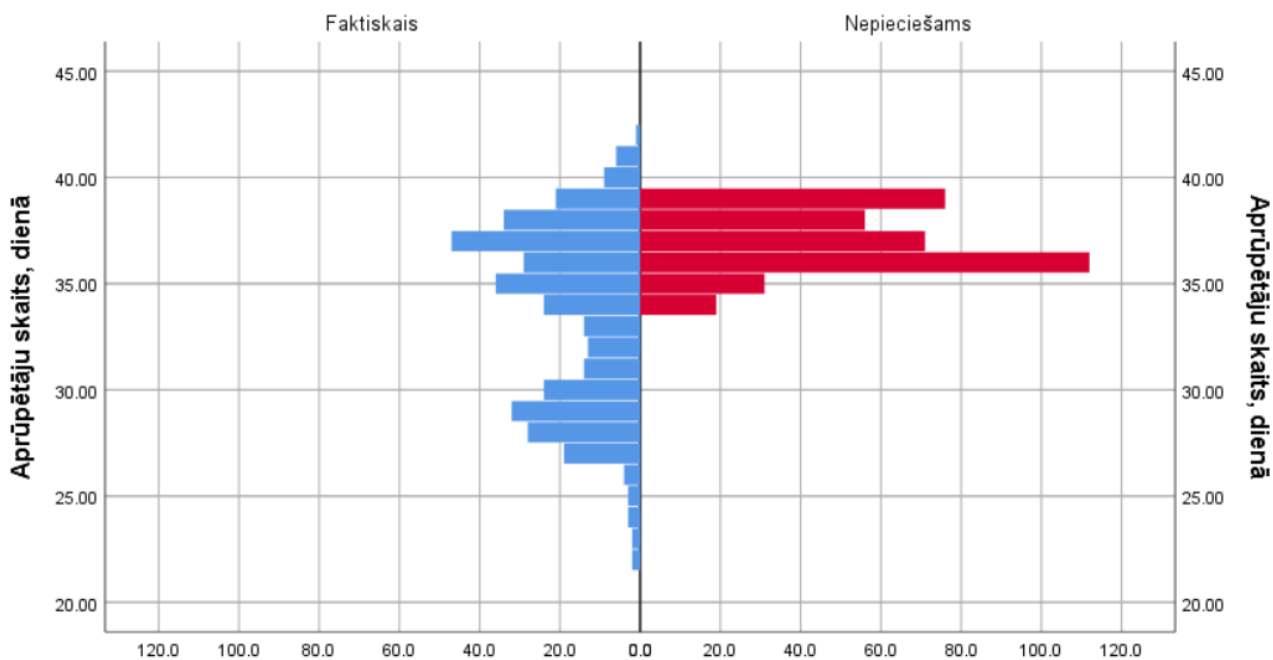
Datu apstrādes metodoloģija

Datu raksturošanai izmantoti aprakstošas statistikas rīki, tādi kā vidējas vērtības, ka arī datu apkopošana tabulās un vizualizācija grafikos. Lai aprēķinātu atšķirību starp divām grupām, pielietoja *Mann - Whitney U* testu, jo dati nebija normāli sadalīti. Datu analīze veikta izmantojot MS Excel un JAMOVI programmnodrošinājumu.

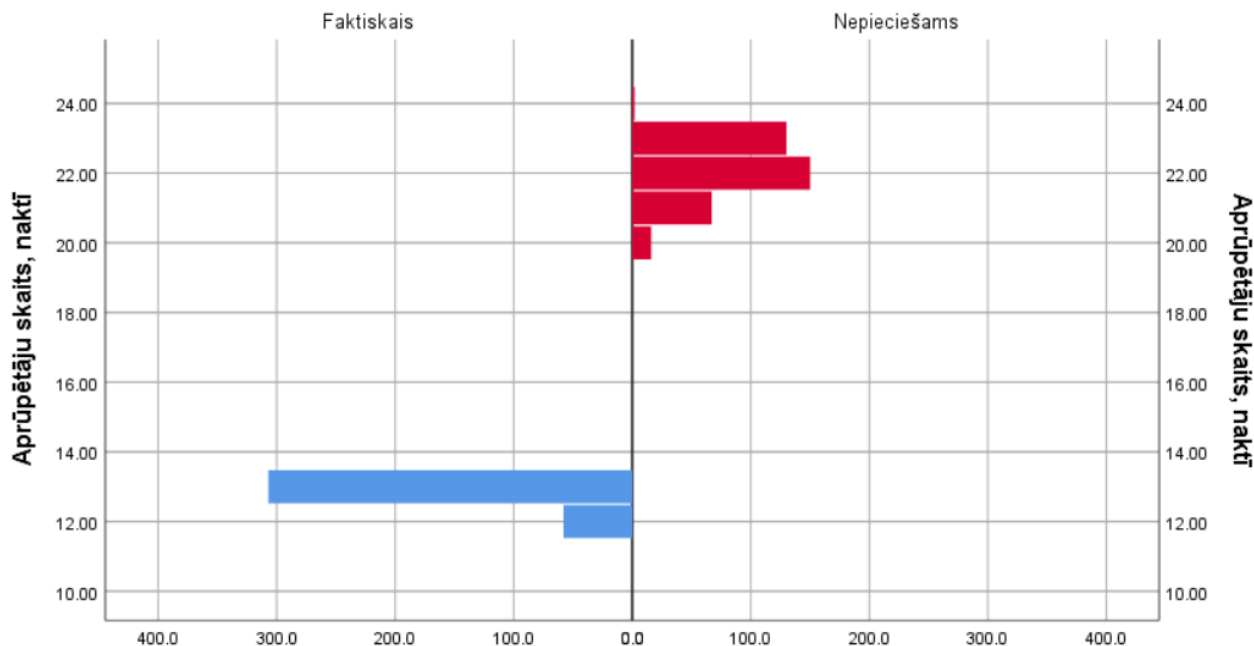
Datu apstrādes rezultāti

RSAC “Gaiļezers”

Laika periodā no 2020. līdz 2021. gadam faktiskais aprūpētāju skaits dienā RSAC “Gaiļezera” svārstījās no 22 līdz 42, savukārt nepieciešamais aprūpētāju skaits svārstījās no 34 līdz 39 cilvēkiem (skat. 1. attēls). Faktiskais aprūpētāju skaits naktī RSAC “Gaiļezera” svārstījās no 12 līdz 13, savukārt nepieciešamais aprūpētāju skaits svārstījās no 20 līdz 24 cilvēkiem (skat. 2. attēls).



1. attēls. Faktiskais un nepieciešamais aprūpētāju skaits dienā RSAC “Gaiļezers” no 2020. līdz 2021. gadam



2. attēls. Faktiskais un nepieciešamais aprūpētāju skaits naktī RSAC “Gaiļezers” no 2020. līdz 2021. gadam

Aprēķinot vidējas vērtības trīs gadu griezumā konstatē, ka nepieciešamais aprūpētāju skaits un faktiskais aprūpētāju skaits dienā būtiski svārstās katru gadu, savukārt naktī faktiskais aprūpētāju skaits ir nemainīgs (n=13), bet nepieciešamais svārstās līdzīgi kā tas notiek dienā (skat. 1. un 2. tabulu).

1. tabula. Vidējais nepieciešamais un faktiskais aprūpētāju skaits dienā RSAC “Gaiļezers”

Gads	Vidējais nepieciešamais aprūpētāju skaits, dienā	Vidējais faktiskais aprūpētāju skaits, dienā
2020-2021	37	35
2019-2020	41	36
2018-2019	42	33

2. tabula. Vidējais nepieciešamais un faktiskais aprūpētāju skaits naktī RSAC “Gaiļezers”

Gads	Vidējais nepieciešamais aprūpētāju skaits, naktī	Vidējais faktiskais aprūpētāju skaits, naktī
2020-2021	22	13
2019-2020	25	13
2018-2019	26	13

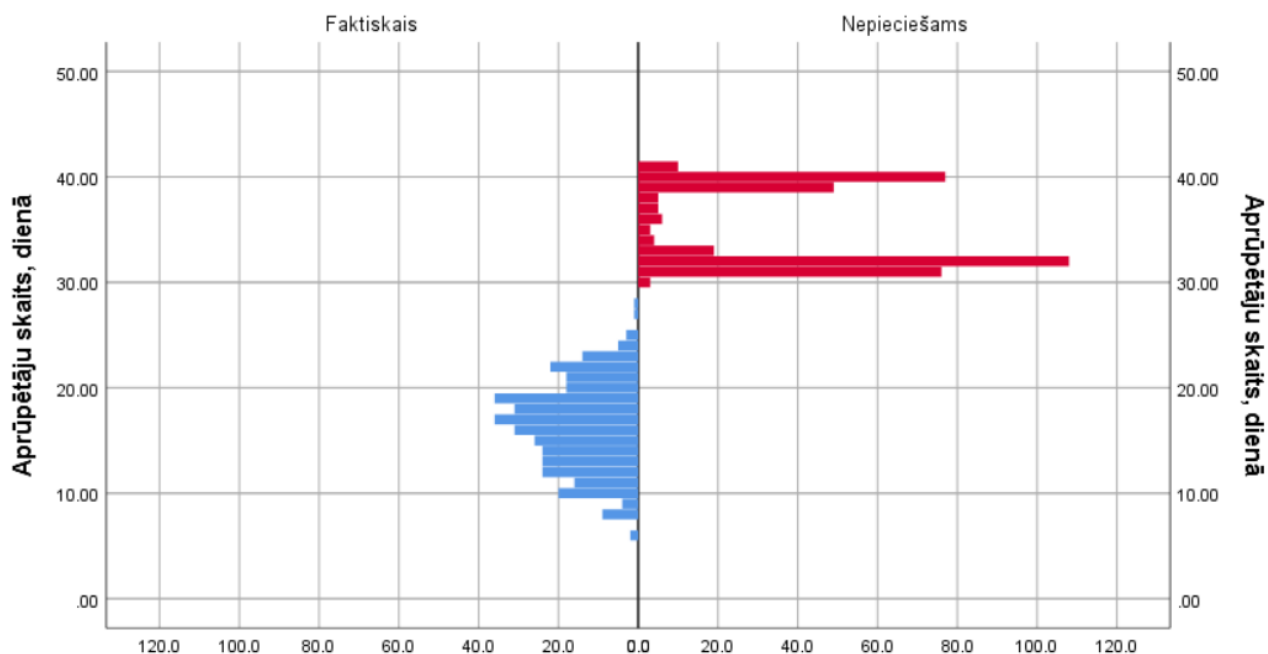
Lai noskaidrotu vai reģistrēta atšķirības ir statistiski un praktiski nozīmīgas tika veikts Mann-Whitney U tests un aprēķināts iegūtas atšķirības efekta lielums. Mann – Whitney U tests parādīja, ka pastāv statistiski nozīmīga atšķirība ($p < 0.05$) starp nepieciešamo un faktisko aprūpētāju skaitu gan dienā, gan naktī. Iegūta atšķirība ir ne tikai matemātiskā, bet arī praktiski nozīmīga, jo aprēķinātais efekta lieluma koeficients svārstījās no 0.47 līdz 1.00 (skat. 3. tabulu). Koeficientu interpretē sekojoši: 0.2 – zems, 0.5 – vidējs un 0.8 augsts efekts.

3. tabula. Efekta lielums atšķirībai starp faktisko un nepieciešamo aprūpētāju skaitu RSAC “Gaiļezers”

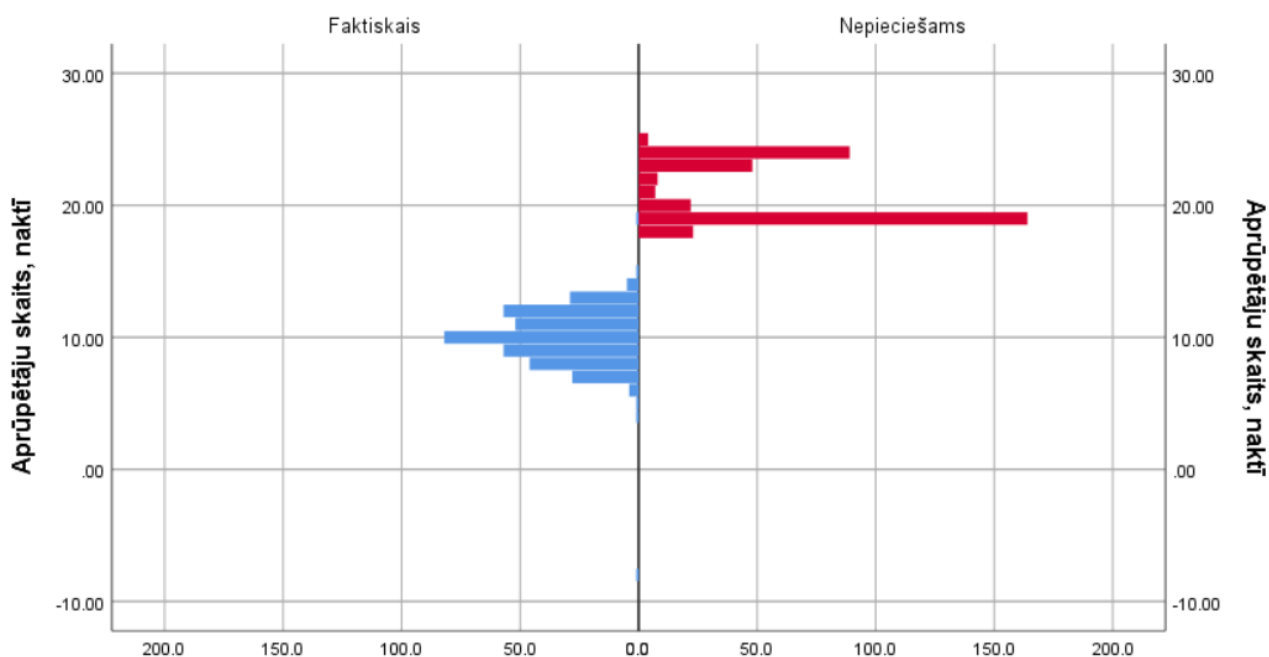
	Diena			Nakts		
Gads	2018-2019	2019-2020	2020-2021	2018-2019	2019-2020	2020-2021
Efekta lielums	0.86	0.72	0.47	0.94	0.92	1.00

RSAC “Mežciems”

Laika periodā no 2020. līdz 2021. gadam faktiskais aprūpētāju skaits dienā RSAC “Mežciems” svārstījās no 5 līdz 28, savukārt nepieciešamais aprūpētāju skaits svārstījās no 30 līdz 41 cilvēkiem (skat. 3. attēls). Faktiskais aprūpētāju skaits naktī RSAC “Mežciems” svārstījās no 5 līdz 19, savukārt nepieciešamais aprūpētāju skaits svārstījās no 18 līdz 25 cilvēkiem (skat. 4. attēls).



3. attēls. Faktiskais un nepieciešamais aprūpētāju skaits dienā RSAC “Mežciems” no 2020. līdz 2021. gadam



4. attēls. Faktiskais un nepieciešamais aprūpētāju skaits naktī RSAC “Mežciems” no 2020. līdz 2021. gadam

Faktiski RSAC “Mežciems” gada laikā gandrīz nekad nevarēja nodrošināts nepieciešamo aprūpētāju skaitu saviem iemītniekiem. Aprēķinot vidējas vērtības trīs gadu griezumā konstatē, ka atšķirība starp nepieciešamo un faktiskais aprūpētāju skaits dienā un naktī atšķirās gandrīz divas reizes (skat. 4. un 5. tabulu).

4. tabula. Vidējais nepieciešamais un faktiskais aprūpētāju skaits dienā RSAC “Mežciems”

Gads	Vidējais nepieciešamais aprūpētāju skaits, dienā	Vidējais faktiskais aprūpētāju skaits, dienā
2020-2021	32	17
2019-2020	39	17
2018-2019	37	13

5. tabula. Vidējais nepieciešamais un faktiskais aprūpētāju skaits naktī RSAC “Mežciems”

Gads	Vidējais nepieciešamais aprūpētāju skaits, naktī	Vidējais faktiskais aprūpētāju skaits, naktī
2020-2021	19	10
2019-2020	23	11
2018-2019	22	10

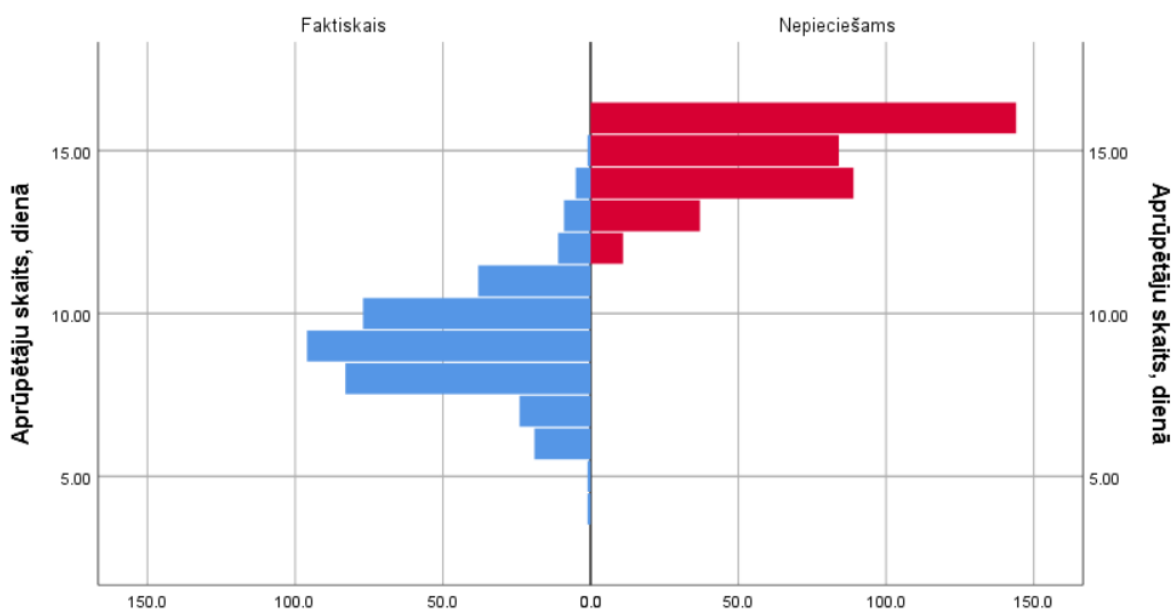
Mann – Whitney U tests paradīja, ka pastāv statistiski nozīmīga atšķirība ($p < 0.05$) starp nepieciešamo un faktisko aprūpētāju skaitu gan dienā, gan naktī. Iegūta atšķirība ir ne tikai matemātiska, bet arī praktiski nozīmīga, jo aprēķinātais efekta lieluma koeficients svārstījās no 0.86 līdz 1.00 (skat. 6. tabulu).

6. tabula. Efekta lielums atšķirībai starp faktisko un nepieciešamo aprūpētāju skaitu RSAC “Mežciems”

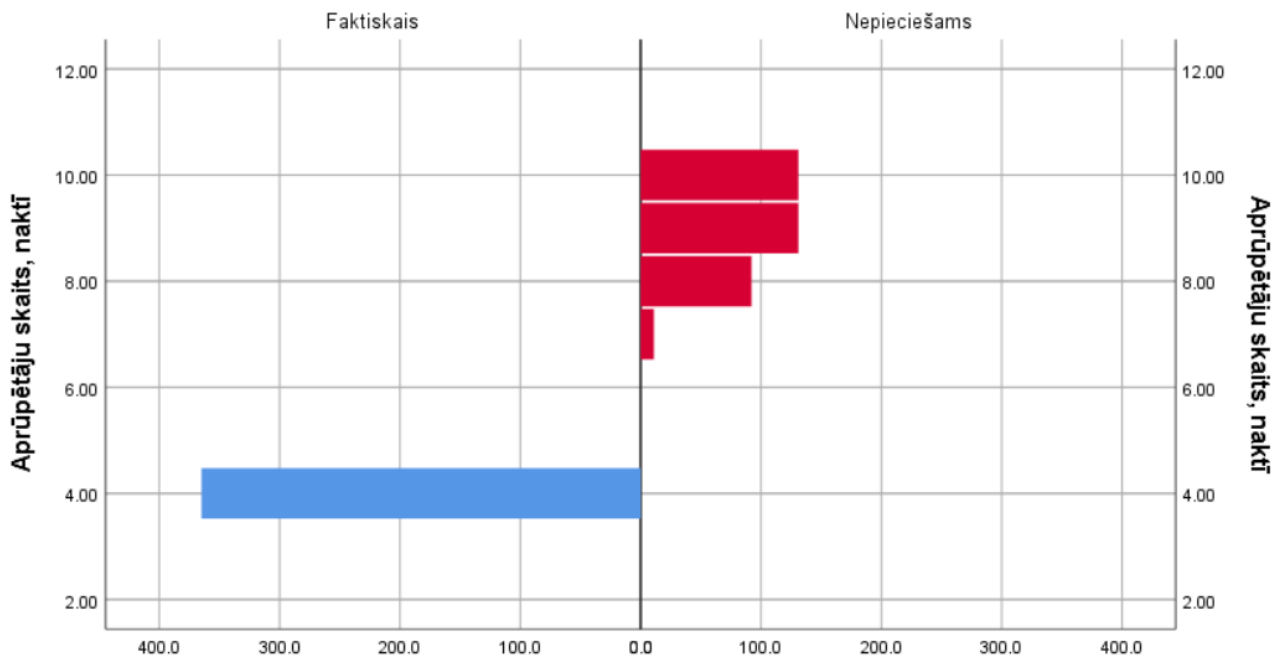
	Diena			Nakts		
	2018-2019	2019-2020	2020-2021	2018-2019	2019-2020	2020-2021
Efekta lielums	0.87	0.86	1.00	0.87	0.87	0.99

RSAC “Stella Maris”

Laika periodā no 2020. līdz 2021. gadam faktiskais aprūpētāju skaits dienā RSAC “Stella Maris” svārstījās no 6 līdz 15, savukārt nepieciešamais aprūpētāju skaits svārstījās no 12 līdz 16 cilvēkiem (skat. 5. attēls). Faktiskais aprūpētāju skaits naktī RSAC “Stella Maris” bija 4, savukārt nepieciešamais aprūpētāju skaits svārstījās no 7 līdz 10 cilvēkiem (skat. 6. attēls).



5. attēls. Faktiskais un nepieciešamais aprūpētāju skaits dienā RSAC “Stella Maris” no 2020. līdz 2021. gadam



6. attēls. Faktiskais un nepieciešamais aprūpētāju skaits naktī RSAC “Stella Maris” no 2020. līdz 2021. gadam

Situācija ar aprūpētāju noslodzi RSAC “Stella Maris” atrodas pa vidu starp RSAC “Mežciems” un “Gaiļezers”, jo pa dienu centrs spēj dažas dienas gadā nodrošināt nepieciešamo aprūpētāju skaitu, bet pa nakti nekad netika nodrošināts nepieciešamais aprūpētāju skaits. Aprēķinot vidējās vērtības trīs gadu griezumā konstatē, ka atšķirība starp nepieciešamo un faktiskais aprūpētāju skaits dienā un naktī atšķirās divas reizes vai pat vairāk (skat. 7. un 8. tabulu).

7. tabula. Vidējais nepieciešamais un faktiskais aprūpētāju skaits dienā RSAC “Stella Maris”

Gads	Vidējais nepieciešamais aprūpētāju skaits, naktī	Vidējais faktiskais aprūpētāju skaits, naktī
2020-2021	15	9
2019-2020	17	8
2018-2019	17	8

8. tabula. Vidējais nepieciešamais un faktiskais aprūpētāju skaits naktī RSAC “Stella Maris”

Gads	Vidējais nepieciešamais aprūpētāju skaits, naktī	Vidējais faktiskais aprūpētāju skaits, naktī
2020-2021	9	4
2019-2020	10	4
2018-2019	10	4

Mann – Whitney U tests paradīja, ka pastāv statistiski nozīmīga atšķirība ($p < 0.05$) starp nepieciešamo un faktisko aprūpētāju skaitu gan dienā, gan naktī. Iegūta atšķirība ir ne tikai matemātiska, bet arī praktiski nozīmīga, jo aprēķinātais efekta lieluma koeficients svārstījās no 0.87 līdz 1.00 (skat. 9. tabulu).

9. tabula. Efekta lielums atšķirībai starp faktisko un nepieciešamo aprūpētāju skaitu RSAC “Stella Maris”

Gads	Diena			Nakts		
	2018-2019	2019-2020	2020-2021	2018-2019	2019-2020	2020-2021
Efekta lielums	0.89	0.87	0.98	0.93	0.93	1.00

Kopsavilkums

Kopumā situācija ar aprūpētāju noslodzi ir gandrīz nemainīga pēdējos 3 gados visos Rīgas sociālās aprūpes centros. Vienīgais uzlabojums ir konstatēts RSAC “Gaiļezers” 2020-2021 gadā, kur vidēji nepieciešamais aprūpētāju skats bija 37, bet faktiski uz darbu nāca vidēji 35 aprūpētāji. Neskatoties uz nelielo vidējo atšķirību, kopēja atšķirība joprojām ir praktiski liela, jo tiek vērtēts nevis vidējais darbinieku daudzums gadā, bet katra diena atsevišķi jeb datu sadalījums. Pārsvārā šo uzlabojumu var izskaidrot ar dabīgo iemītnieku mirstību, nevis ar pieaugošo darbinieku skaitu.

Situācija ar aprūpētāju noslodzi visos RSAC ir vērtējama kā īpaši kritiska, jo visiem darbiniekiem jāstrādā virsstundas, lai nodrošinātu kvalitatīvo aprūpi. Savukārt, paaugstināta slodze veicina aprūpētāju darba kavēšanu slimību dēļ, kas atspoguļojas nepatstāvīgā un nepietiekamā aprūpētāju skaitā gan dienā, gan naktī.