

Kādas organizācijas, ar kurām pašvaldībā ir noslēgts līgums, sniedz aprūpi mājās?

Aprūpes mājās pakalpojuma sniedzēji (pakalpojums iepirkts publiskajā iepirkuma procedūrā):

- **Biedrība "Latvijas Samariešu apvienība"**

Eduarda Smiļģa iela 46 – 407, Rīga, tālr.

67815299, diennakts tālr. 8898,

www.samariesi.lv, samariesi@samariesi.lv

- **SIA "Mājas aprūpe"**

Raņķa dambis 31, Rīga, tālr.

25713555, 27027050, www.majasaprupe.lv,

info@majasaprupe.lv

- **Biedrība "Svētā Jāņa palīdzība"**

Cēsu iela 8, Rīga, tālr. 29414710, www.svjip.lv,

aprupe@svjip.inbox.lv

- **Biedrība "Latvijas Sarkanais Krusts"**

Šarlotes iela 1B, Slokas iela 161 k-1, Rīga,

tālr. 67212775, 25900071, www.redcross.lv,

aprupemajas@redcross.lv

- **SIA "Pirmais Patronāžas Serviss"**

Pilsoņu iela 1C, Rīga, tālr. 20009080,

www.dzivosim.lv, info@dzivosim.lv

- **AS "Aprūpes birojs"**

Ūnijas iela 40, Rīga, tālr. 29838890,

www.aprupes-birojs.lv, info@aprupes-birojs.lv

- **SIA "Mentamed"**

Lāčplēša iela 87F, Rīga, tālr. 67342294,

26442044, www.mentamed.lv,

info@mentamed.lv

- **Invalīdu un viņu draugu apvienība "Apeirons"**

Kr. Valdemāra iela 38 k-1, Rīga, tālr. 26763823,

www.apeirons.lv, jana@apeirons.lv

Aprūpes mājās pakalpojuma sniedzēji

(nodrošina vaučera veidā) - skat. Rīgas domes Labklājības departamenta mājas lapā ld.riga.lv.

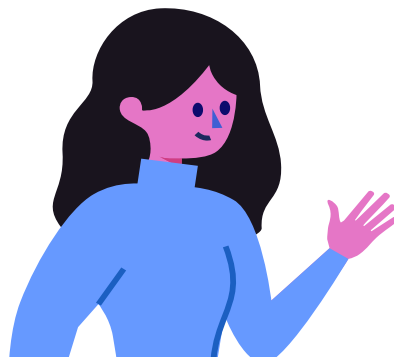
PIETEIKŠANĀS VIZĪTEI SOCIĀLAJĀ DIENESTĀ

Personai vai viņas pilnvarotajam pārstāvim jāpiesakās sociālā darbinieka konsultācijai.

Lai pieteiktos konsultācijai, jāzvana uz Rīgas Sociālā dienesta teritoriālo centru atbilstoši dzīvesvietai.

Kontaktinformāciju var atrast Rīgas domes Labklājības departamenta mājaslapas ld.riga.lv sadaļas "Pašvaldības iestādes" apakšsadaļā "Rajona nodaļas" vai zvanot uz vienoto Rīgas Sociālā dienesta informatīvo tālruni **67105048** (darba dienās, darba laikā).

Vispārīgu informāciju par sociālo atbalstu galvaspilsētā var saņemt, zvanot pa Rīgas domes Labklājības departamenta BEZMAKSAS informatīvo tālruni **80005055** (P., O., T., C. 9.00 - 17.00; Pt. 9.00 - 16.00), ārpus darba laika darbojas balss pastkastīte.




APRŪPE MĀJĀS BĒRNIEM AR FUNKCIONĀLIEM TRAUCĒJUMIEM



RĪGAS DOMES
LABKLĀJĪBAS
DEPARTAMENTS

2021. gada jūlijs



Aprūpe mājās sniedz atbalstu bērna ar funkcionāliem traucējumiem aprūpē (piemēram, ēšanā, ēdiena pagatavošanā, ģērbšanā, pozicionēšanā, ķermeņa higiēnas nodrošināšanā un rūpēs par izskatu, medikamentu lietošanā), uzraudzībā, pašaprūpes spēju attīstībā un saturīga brīvā laika pavadīšanā **līdz dienai, kad bērns sasniedz 20 gadu vecumu** un atbilst kādam no kritērijiem:

1. izsniegts VDEĀVK atzinums par īpašās kopšanas nepieciešamību;
2. izsniegts ģimenes ārsta izraksts par to, ka bērnam ir nepieciešams noformēt VDEĀVK atzinumu par īpašās kopšanas nepieciešamību;
3. bērnam ir noteikta invaliditāte vai izsniegts ģimenes ārsta vai psihiatra izraksts par nepieciešamību noteikt invaliditāti.

Kādi ir aprūpes mājās pakalpojuma saņemšanas veidi?

1. materiālā atbalsta veidā, ja personas (mājsaimniecības) rīcībā esošie līdzekļi nepārsniedz minimālās algas (šobrīd 500 EUR) apmēru mēnesī katrai personai mājsaimniecībā. Materiālais atbalsts paredzēts samaksai par aprūpes mājās pakalpojuma sniegšanu personas izvēlētam aprūpes mājās veicējam. Pabalsta apmērs 56.91 EUR mēnesī. Lai pretendētu uz atbalstu, tiks vērtēti ģimenes ienākumi.

2. aprūpes mājās pakalpojuma veidā pie Publisko iepirkumu likumā noteiktajā kārtībā izraudzīta pakalpojuma sniedzēja. Ģimenes ienākumus nevērtē.

3. individualizēta aprūpes pakalpojuma veidā pie sociālo pakalpojumu sniedzēju reģistrā reģistrēta aprūpes mājās pakalpojuma sniedzēja, ar kuru pašvaldība noslēgusi sadarbības līgumu par minētā pakalpojuma samaksas līdzfinansēšanu jeb vaučera piešķiršanu. Ģimenes ienākumus nevērtē. Pašvaldība vecāka izvēlētam pakalpojuma sniedzējam nodrošina līdzmaksājumu līdz 490 EUR mēnesī (nemaksā vecākiem!)

Kādas darbības veiks sociālais darbinieks?

- Sociālais darbinieks ar ģimeni veiks pārrunas par aprūpes pakalpojuma nepieciešamību bērnam, iepazīsies ar bērnu un novērtēs ģimenes resursus pašai veikt bērna aprūpi.
- Sociālais darbinieks var veikt apsekošanu mājās.
- Sociālais darbinieks nevērtēs ģimenes ienākumus, bet norādīs, ka, izvēloties aprūpes pakalpojumu vaučera veidā, ģimene var veikt savu līdzmaksājumu, ja 490 EUR nenosedz visas aprūpes vajadzības.
- Sociālais darbinieks, sniedzot informāciju par aprūpes mājās pakalpojumu, novērtēs ģimenes vajadzības arī pēc citiem pakalpojumiem, sniegs informāciju par tiem, atbalsta sniegšanā sadarbosies ar citu institūciju speciālistiem.

Kādus dokumentus būs nepieciešams iesniegt Rīgas Sociālajā dienestā?

- Iesniegumu par aprūpes mājās nepieciešamību bērnam.
- Ģimenes ārsta izziņu par veselības stāvokli, kurā norādīts funkcionālo traucējumu veids (-i) un akūtas infekcijas pazīmes (ja tādas ir).
- Psihiatra atzinumu par bērna psihisko veselību un speciālajām (psihiatriskajām) kontrindikācijām pakalpojuma saņemšanai, ja pakalpojumu vēlas saņemt bērns ar garīga rakstura traucējumiem.
- Dokumentus, kuri apliecina bērna atbilstību pakalpojuma saņemšanas mērķa grupai (ģimenes ārsta izraksts par to, ka bērnam ir nepieciešams noformēt VDEĀVK atzinumu par īpašās kopšanas nepieciešamību, ja tāds nav nokārtots, vai ģimenes ārsta vai psihiatra izraksts par nepieciešamību noteikt invaliditāti, ja nav nokārtota invaliditāte).
- Citi dokumentus, ja tādi būs nepieciešami lēmuma pieņemšanai.

Kā atrast un izvēlēties aprūpes mājās pakalpojuma sniedzēju? Pastāv vairākas iespējas:

1. Vecāks vēršas pie RSD sociālā darbinieka un saņem konsultāciju par iespējām saņemt aprūpes pakalpojumu, t.sk. potenciālajiem pakalpojuma sniedzējiem.
 2. Vecāks pats vēršas pie sevis izvēlēta pakalpojuma sniedzēja, kas drīkst un vēlas nodrošināt aprūpes pakalpojumu vaučera veidā, savu izvēli dara zināmu sociālajam darbiniekam.
- 