

- **Hroniskas nieru mazspējas slimniekiem** ārsta izrakstā jānorāda procedūru saņemšanas nepieciešamība un periods. Samaksu hroniskas nieru mazspējas slimniekiem, kuriem nepieciešama hemodialīze, piešķir saskaņā ar **slimnīcas** (ja ar to noslēgts sadarbības līgums) **ik mēnesi iesniegto sarakstu par procedūru apmeklējumu.**
- Personām, kuras **mācās**, pirmajā mācību pusgadā jāuzrāda izglītības iestādes izsniegts dokuments par uzņemšanu mācību iestādē, turpmākajā mācību periodā Personai reizi sešos mēnešos jāiesniedz izglītības iestādes izsniegta izziņa par iepriekšējā mācību pusgada beigšanu.
- Ja Persona **strādā** algotā darbā, reizi sešos mēnešos jāiesniedz izziņa no darba vietas. Izziņā jānorāda termiņš uz kādu nodibinātas darba tiesiskās attiecības.
- Ja Persona **piedalās** Nodarbinātības valsts aģentūras Eiropas Sociālā fonda projekta “Subsidētās darbavietas bezdarbniekiem” pasākumā “Darbam nepieciešamo iemaņu attīstība” (turpmāk – ESF projekts) reizi sešos mēnešos jāiesniedz izziņu no Nodarbinātības valsts aģentūras par dalību ESF projektā, kurā tiek norādīts termiņš, uz kādu noteikta dalība ESF projektā.
- Samaksas saņemšanai rehabilitācijas apmeklējumiem jāiesniedz nosūtījums uz rehabilitācijas institūciju, kurā norādīts arī pakalpojumu saņemšanas periods vai izraksts no rehabilitācijas institūcijas.
- Pēc personas dokumentu saņemšanas Rīgas Sociālais dienests pieņem lēmumu par transporta pakalpojuma piešķiršanu/atteikumu.
- Samaksu transporta pakalpojumiem pārskaita personas norādītajā bankas kontā. Persona **izvēlas** transporta pakalpojuma sniedzēju pēc

saviem ieskatiem un samaksu par pakalpojumu veic patstāvīgi. Atsevišķos gadījumos personai samaksu par pakalpojumu var izmaksāt skaidrā naudā, kad tā objektīvu iemeslu dēļ nespēj citādā veidā saņemt samaksu par transporta pakalpojumiem.



Plašāku informāciju par sociālajiem pakalpojumiem un sociālo palīdzību Rīgā, Jūs varat iegūt:

ZVANOT PA

☎ Rīgas valstspilsētas pašvaldības Labklājības departamenta BEZMAKSAS informatīvo tālruni 80005055 (P., O., T., C. - 9.00 - 17.00; Pt. 9.00 - 16.00. Pusdienu pārtraukums 12.30 - 13.00, ārpus darba laika darbojas balss pastkastīte)

☎ Rīgas Sociālā dienesta informatīvie tālruņi 67105048; 25770080 (darba dienās darba laikā)

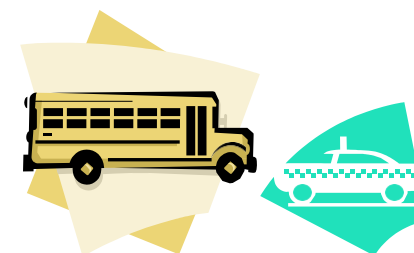
APMEKLĒJOT

Rīgas valstspilsētas pašvaldības Labklājības departamenta mājas lapu: ld.riga.lv

Samaksa transporta pakalpojumiem tiek piešķirta ar Personas iesnieguma saņemšanas dienu uz laiku līdz Veselības un darbspēju ekspertīzes ārstu valsts komisijas (VDEĀVK) atzinuma derīguma termiņa beigām.

Informācija sagatavota, pamatojoties uz Rīgas domes 24.01.2018. saistošajiem noteikumiem Nr.23 “Par transporta pakalpojumu samaksas kārtību personām ar funkcionāliem traucējumiem, kuras nevar pārvietoties ar sabiedrisko transportu.”

Apmaksa transporta pakalpojumiem personām, kurām ir apgrūtināta pārvietošanās



RĪGAS VALSTSPILSĒTAS
PAŠVALDĪBAS
LABKLĀJĪBAS
DEPARTAMENTS

2024. gada marts

*Šajā bukletā informējam Jūs par transporta pakalpojuma samaksas kārtību **personām, kurām apgrūtināta pārvietošanās un kuras nevar pārvietoties ar sabiedrisko transportu.***

Rīgas pilsētas pašvaldība papildus valsts noteiktajai kompensācijai transportam **piešķir samaksu transporta pakalpojumiem** personām, kurām ir apgrūtināta pārvietošanās un kuras nevar pārvietoties ar sabiedrisko transportu (*turpmāk tekstā - Persona*). Samaksu par pakalpojumu piešķir, **neizvērtējot ienākumus un materiālo stāvokli**, ja Persona deklarējusi pamata dzīvesvietu Rīgas pilsētas administratīvajā teritorijā, nesaņem ilgstošas sociālās aprūpes un sociālās rehabilitācijas institūcijas sniegtos pakalpojumus vai neatrodas ieslodzījumā.

Personām tiek piešķirta samaksa šādiem pakalpojumiem:

- **speciālā autotransporta** (mikroautobusa) pakalpojums – **284.57 EUR gadā**;
- vai **taksometra** pakalpojums – **284.57 EUR gadā**;
- vai **degvielas iegāde** personīgajam autotransportam – **284.57 EUR gadā**.

Sociāli aktīvās personas, kuras saņem speciālā autotransporta vai taksometra pakalpojumus vai degvielas iegādi, personīgajam autotransportam var saņemt papildu samaksu transporta pakalpojumiem:

Ja persona **mācās** pirmsskolas, vispārējās, profesionālās vai augstākās izglītības mācību iestādē vai **apmeklē** ilgstošus (ne mazāk kā vienu mēnesi) kvalifikācijas iegūšanas vai paaugstināšanas kursus, **piedalās** Nodarbinātības valsts aģentūras ESF projektā vai ir nevalstiskās organizācijas valdes loceklis – **30 EUR mēnesī**.

Ja persona **apmeklē institūcijas** aprūpes, sociālās, profesionālās, medicīniskās rehabilitācijas pakalpojumu saņemšanai – līdz **71.14 EUR gadā**.

Vienreizējs transporta pakalpojums personām, kuras pamatotu iemeslu dēļ nevar pārvietoties ar sabiedrisko transportu, tiek **piešķirts vienu reizi** gadā. To var saņemt personas ar kustību traucējumiem, kurām **nav izsniegts** Veselības un darbspēju ekspertīzes ārstu komisijas atzinums par medicīnisko indikāciju noteikšanu speciāli pielāgota vieglā automobiļa iegādei un valsts sociālā pabalsta transporta izdevumu kompensēšanai invalīdiem, kuriem ir apgrūtināta pārvietošanās (**turpmāk – VDEĀK atzinums**). Vienreizējo pakalpojumu piešķir nokļūšanai uz institūciju un no institūcijas, kura sniedz veselības aprūpes, rehabilitācijas, īslaicīgas sociālās aprūpes un sociālās rehabilitācijas institūcijas pakalpojumu, kā arī nokļūšanai uz ilgstošas sociālās aprūpes un sociālās rehabilitācijas institūciju, lai uzsāktu institūcijas pakalpojuma saņemšanu.

- Transporta pakalpojums hroniskas nieru mazspējas **slimniekiem, kuriem nepieciešama hemodialīze – 71.14 EUR mēnesī**.

Lai saņemtu samaksu transporta pakalpojumiem, personai vai tās pilnvarotajai personai jāvēršas Rīgas Sociālā dienesta teritoriālajos centros pēc dzīves vietas:

Kurzemes rajona un Zemgales priekšpilsētas iedzīvotāji var vērsties **PĀRDAUGAVAS RAJONA NODALĀ:**

Teritoriālajā centrā “Āgenskalns”

E. Smiļģa ielā 46

Teritoriālajā centrā “Dzirciems”

Baldones ielā 2

Teritoriālajā centrā “Bolderāja”

Mežrozīšu iela 43

Teritoriālajā centrā “Imanta”

Imantas 8. līnijā 1 k-2

Latgales priekšpilsētas iedzīvotāji var vērsties **LATGALES RAJONA NODALĀ:**

Teritoriālajā centrā “Avoti”

Avotu ielā 31 k-2

Teritoriālajā centrā “Krasts”

Daugavpils ielā 31

Teritoriālajā centrā “Daugava”

Aglonas ielā 35 k-1

Teritoriālajā centrā “Pļavnieki”

Salnas ielā 2

Vidzemes priekšpilsētas, Centra rajona un Ziemeļu rajona iedzīvotāji var vērsties **ZIEMEĻU RAJONA NODALĀ:**

Teritoriālajā centrā “Vidzeme”

Vidrižu ielā 1A

Teritoriālajā centrā “Purvciems”

Ieriķu ielā 2B

Teritoriālajā centrā “Ziemeļi”

Hanzas ielā 7

Rīgas Sociālajā dienestā jāiesniedz šādi dokumenti:

- rakstisks iesniegums, uzrādot personu apliecināšu dokumentu, pilnvaru, ja iesniegumu iesniedz pilnvarotā persona.
- Personām, kurām nepieciešama hemodialīze, kā arī vienreizējā transporta pakalpojuma saņemšanai jāiesniedz primārās veselības aprūpes ārsta vai ārstējošā ārsta izsniegts **izraksts** no slimnieka medicīnas kartes (veidlapa 027/u), kurā pamatota personas **nespēja pārvietoties ar sabiedrisko transportu.**